

Edition  
**# 18**  
Janvier  
2017

# Presles **INFOS**

LE BULLETIN D'INFORMATIONS MUNICIPALES

*Le grand froid  
est arrivé !*



**Le Maire et le Père Noël  
font leur promenade sous  
une "brume hivernale"**

**DÉBUT DES TRAVAUX  
du terrain de foot  
février 2017**

Vœux  
du Maire

Trois nouvelles  
associations sur  
Presles-en-Brie

Arrivée de  
la fibre optique

# État civil

1<sup>er</sup> semestre 2017

## Naissances

- Kida SOHOU  
née le 4/07/2016
- Mylann STALIN  
né le 1er/08/2016
- Chloé WU née le 17/10/2016
- Ethan GASLONDE  
né le 17/11/2016
- Sélena RODRIGUEZ  
née le 17/11/2016
- Ana MANICHON  
née le 06/12/2016
- Gabin BASTIER  
né le 10/12/2016
- Romy BASTIER  
née le 10/12/2016
- Ioan TRIF né le 25/12/2016

## Mariages

- Aurélie FONTAINE  
et Stéphane LIZARBE,  
le 02/07/2016
- Nathalie CONQUET  
et Stéphane COLLIDOR,  
le 23/07/2016
- Sabrina DENIS et Nicolas  
GRESLON, le 23/07/2016
- Marie BERRUET  
et Sébastien DENEUCHATEL,  
le 17/09/2016
- Lydwine LOPEZ et Adrien  
VANDAËLE, le 24/09/2016
- Anne BRY et Dominique  
JANNET, le 08/10/2016
- Mariangela GIORGIO  
et Stéphane MONIER,  
le 03/12/2016

## Décès

- Daniel DUMOULIN,  
décédé le 02/07/2016
- Claudette DAIRAIN épouse  
LEGRAND, décédée le  
09/11/2016
- Micheline YVONET  
veuve DROESBEKE,  
décédée le 22/12/2016



### Mme Micheline DROESBEKE nous a quittés

Née YVONET le 25/09/1923 à Favières, mariée à Jean DROESBEKE le 3/06/1944 à Tournan. A l'âge de 13 ans elle débute son apprentissage de couture, Passion qu'elle gardera toute sa vie, au point de créer son entreprise bénévole de couture lorsque la retraite fut venue.

Ils sont arrivés à Presles en 1954, Mme DROESBEKE a travaillé comme receveuse et distributrice de télégrammes à mobylette pendant 33 ans du 1/01/1954 au 31/12/1986, pendant lesquels elle n'a pris que 2 mois de congés. Elle fut victime d'un hold-up le 21/02/1975, confrontée à 2 hommes masqués et armés, elle leur arrachait les billets des mains. Bien plus que sa fonction, elle a rempli un rôle social en apportant de l'aide aux personnes âgées et aux plus défavorisées, en sachant être à l'écoute des autres.

# Agenda de Presles-en-Brie

1<sup>er</sup> semestre 2017

- **Dimanche 5 février 2017 :** Loto du comité des fêtes - Salle polyvalente
- **Samedi 4 mars 2017 :** Correction poétique
- **Samedi 11 et dimanche 12 mars 2017 :** Concert et audition de musique dans le préau scolaire
- **Samedi 18 mars 2017 :** Spectacle Act'Art "RITES" - Salle de restauration
- **Dimanche 19 mars 2017 :** Course de l'APA - Salle polyvalente
- **Du 25 mars au 22 avril :** Evénements autour du Cambodge - Médiathèque
- **Dimanche 9 avril 2017 :** Rando de Printemps - Salle polyvalente
- **Lundi 1<sup>er</sup> mai 2017 :** Brocante du foot place de l'église et salle polyvalente
- **Samedi 13 et dimanche 14 mai 2017 :** Exposition peinture - Salle polyvalente
- **Dimanche 21 mai 2017 :** Balade "BADR'EMMA" en partenariat avec Run'in Presles - Salle polyvalente
- **Tous le mois de juin 2017 :** Tournoi Open de Tennis
- **Juin à Juillet :** Le Japon et les mangas - Médiathèque
- **Samedi 3 juin 2017 :** Spectacle de fin d'année des petites frimousses - Salle polyvalente
- **Dimanche 4 juin 2017 :** Concours de pêche à l'étang Villegenard
- **Dimanche 4 juin 2017 :** Exposition de voitures anciennes place de l'église et square Legendre
- **Samedi 10 et dimanche 11 Juin 2017 :** Gala de danse de l'ADG - Centre culturel Michel Polnareff de Fontenay-Trésigny
- **Samedi 17 Juin 2017 :** Fête des Arts - Place de l'église
- **Samedi 24 Juin 2017 :** Kermesse des écoles - Groupe scolaire Maurice André
- **Jeudi 13 Juillet 2017 :** Fête du 14 Juillet - Feu d'artifice
- **Samedi 9 Septembre 2017 :** Forum des Associations

## PLAN LOCAL D'URBANISME



Après plusieurs années d'étude, le Plan Local d'Urbanisme a été approuvé par le conseil municipal du 10 octobre 2016. Validé par le contrôle de légalité, le Plan Local d'Urbanisme est maintenant le document de référence pour l'instruction des demandes d'autorisation d'urbanisme, en remplacement du Plan d'Occupation des Sols.

Tous les fichiers du Plan Local d'Urbanisme sont téléchargeables sur le site internet de la mairie.

**Pour plus de renseignement, contacter M. BONNIN Patrick, adjoint au Maire chargé de l'urbanisme.**

## AVIS

**Nous demandons aux preslois victimes de cambriolage, vols de voiture... de bien vouloir en informer la Mairie.**

## POPULATION

Suite au dernier recensement effectué en 2015, l'INSEE confirme que Presles compte 2 265 habitants.

## CARTES NATIONALES D'IDENTITÉ

Nouvelles modalités de délivrance des cartes nationales d'identité dans notre département.

L'enregistrement des CNI sera dorénavant pris en charge par les communes déjà équipées de l'application unique et sécurisée dite "Titres électroniques sécurisés" (TES) qui traitait jusqu'alors les seules demandes de passeports. Ce dispositif devrait être opérationnel le 31 mars 2017.

A partir de cette date, vous pourrez donc effectuer votre demande de carte d'identité dans n'importe quelle commune du territoire français équipée du dispositif TES. En Seine-et-Marne, 29 communes en sont dotées. Les plus proches de Presles, étant Rozay, Brie-Comte-Robert et Pontault-Combault.

## AUTORISATION SORTIE DU TERRITOIRE POUR LES MINEURS

Désormais tout mineur qui voyage hors du territoire français sans un représentant légal est dans l'obligation de justifier d'une autorisation préalable d'un titulaire de l'autorité parentale.

Le formulaire cerfa est disponible sur le site [www.service-public.fr](http://www.service-public.fr)

**AUTORISATION DE SORTIE DU TERRITOIRE (AST)  
D'UN MINEUR NON ACCOMPAGNÉ  
PAR UN TITULAIRE DE L'AUTORITÉ PARENTALE**



**A**u seuil de cette nouvelle année, je vous adresse à toutes et à tous mes meilleurs vœux de réussite et de santé, afin que 2017 soit une belle année pleine de bonheur, à vivre auprès de ceux qui vous sont chers.

C'est par un changement de communauté de communes que nous débutons la nouvelle année. Une nouvelle intercommunalité qui ne satisfait aucune des 25 collectivités concernées. Créée par une contrainte préfectorale, elle s'impose à tous. Elle porte le nom de CC Val Briard. Adieu donc au Val Bréon, qui aura été une grande réussite, grâce à tous les acteurs, mais plus particulièrement par la compétence et par le travail, du président BARBAUX qui par une gestion très visionnaire a su nous mener sur les chemins de la réussite.

Pour notre village, 2017 sera marqué par la réalisation du projet stade et vestiaires, qui devraient être livrés fin septembre. Elle permettra aux enfants de l'école, ainsi qu'aux collégiens de l'IEM Croix Rouge de Villepatour, et bien sûr aux footballeurs d'avoir à leur disposition un terrain de jeux tous temps.

C'est une étape importante car elle permet de mettre en œuvre la suite des projets du programme électoral prévu par l'équipe municipale élue en 2014.

Une étude est en cours actuellement pour transformer l'espace occupé, aujourd'hui, par la pratique du football, en lotissement d'une vingtaine de lots à bâtir. Cette opération ne sera pas menée par un promoteur privé mais par les élus municipaux et les services administratifs de la mairie. Ce sera chronophage pour les membres du conseil municipal, mais beaucoup plus profitable à notre budget.

En parallèle à toutes ces actions, nous mènerons les études pour la réalisation d'une salle à vocations multiples (gymnase) dont le financement se fera, en grande partie, par les recettes issues de la vente des terrains à bâtir, le solde provenant de diverses subventions.

Autre bonne nouvelle, grâce à la CC Val Bréon la fibre optique sera disponible dès le mois de mai pour tous les preslois vivant à l'ouest de la ligne TGV. Pour les autres ce sera l'année prochaine.

Dans cette période de disette budgétaire nationale que nous vivons, due aux importantes baisses des dotations de l'état et aux dépenses créées par les contraintes des multiples mises aux normes, nous devons être fiers de voir notre commune ambitieuse et porteuse de projets.

Avec mon équipe, nous ferons tout ce qui est en notre pouvoir pour mener à bien nos engagements électoraux, et ainsi rester loyaux et dignes de la confiance que vous nous avez accordée.

*Dominique Rodriguez  
Maire de Presles-en-Brie*

Infos PRATIQUES 02

Édito 03

Vie COMMUNALE 04-12

Jeunesse et LOISIRS 13-14

Vie ASSOCIATIVE 15-22

Informations DIVERSES 23

Presles Infos n°18 - Janvier 2017 - Commune de Presles - Directeur de la publication : Dominique RODRIGUEZ - Comité de rédaction : Dominique RODRIGUEZ, Daniel GAUTHERON, Patrick BONNIN, Rolande RICHARD. Directrice des services : Delphine DHERMONS. Photographies : Commune de Presles - Crédit photos : associations, banques images. Photos non contractuelles - PAO-Photogravure- Impression : La Station Graphique - Zone Industrielle Les Richardets - 14/16, rue du Ballon - 93165 Noisy-le-Grand Cedex - Tél. : 01 48 15 58 15.

Ce bulletin est imprimé sur papier 100% recyclé.



MAIRIE DE  
PRESLES-EN-BRIE  
6, rue Abel Leblanc  
77220 PRESLES-EN-BRIE  
Tél. : 01 64 25 50 03  
Fax : 01 64 25 59 69  
Courriel :  
mairie@preslesenbrie.eu  
Site : www.preslesenbrie.eu

## Les Vœux du Maire

La traditionnelle cérémonie des vœux sur Presles-en-Brie s'est déroulée le Vendredi 6 Janvier dans la salle du gymnase de la Croix Rouge, en présence de M. Jean-Jacques BARBAUX Président du Conseil départemental, M. Guy Geoffroy Député, les élus des communes voisines, M. l'Adjudant-Chef BERTHIER de la Gendarmerie de Tournan-en-Brie.



La présentation était assurée par M. Daniel GAUTHERON 1<sup>er</sup> Adjoint, habitué de l'exercice, rôle qu'il remplit avec aisance.



Jacques GRIZARD

Le groupe vocal "Chante Presles" sous la houlette de Brigitte BERTHELIER RODRIGUEZ a ouvert la cérémonie en interprétant des chants de styles divers. Le public a été emporté par les très belles voix de cet ensemble. Ils ont mérité les applaudissements très fournis qui s'en sont suivis.

La médaille de reconnaissance de la commune ainsi que celle du groupe Maurice André a été remise à M. MARTINEZ, enseignant pendant plus de 25 ans dans notre commune. Il a relaté le plaisir qu'il a eu à travailler avec M. le Maire et l'équipe enseignante.

Une présentation de la Médiathèque et de ses nombreuses activités a été faite par sa bibliothécaire, la dynamique Mylène LE TEXIER. Ensuite est intervenu Jacques GRIZARD Président de la nouvelle association "Presles Sauvegarde Patrimoine", et également une jeune presloise Mélanie LOUIS, engagée dans le Raid 4L Trophy.



Mme YSOS, directrice de l'IEM

M. le Maire a ensuite dressé le bilan des réalisations de l'année écoulée ainsi que des actions et projets de celle à venir.

M. le Maire a remercié Mme YSOS Directrice du Centre de la Croix Rouge pour son accueil, les officiels, les élus des communes voisines et tous les preslois présents.

M. le Maire a ensuite convié tout le monde autour d'un buffet festif.



M. MARTINEZ



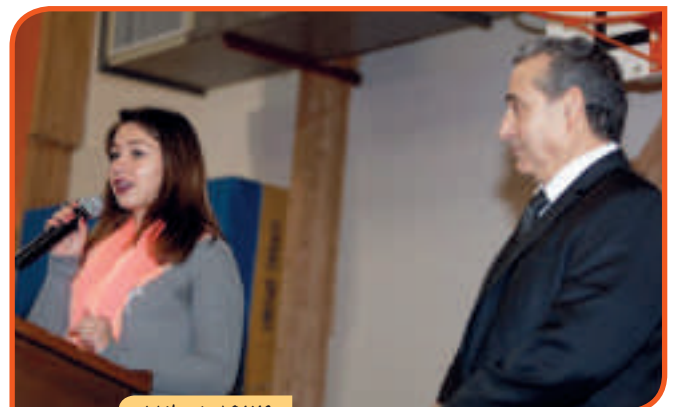
Mylène LE TEXIER



La foule attentive



Le groupe "Chante Presles"



Mélanie LOUIS

## La magie de Noël

Le samedi 10 décembre dernier, Presles a été le théâtre de plusieurs manifestations.

Dès 9h, plusieurs équipes composées d'élus et de membres du CCAS ont rendu visite aux anciens de notre commune pour leur remettre leur colis de fin d'année offert par la municipalité. Un moment privilégié d'échange avec nos aînés.



Mme DE RIDDER reçoit le colis de Noël

Cette année encore, le Père Noël nous a honorés de sa présence sur la commune. A partir de 14h, dans sa calèche gracieusement prêtée et conduite par Raymond, il a sillonné la commune de Presles, recevant un accueil chaleureux sur son passage. A 17h précises il arrivait sur la place de l'Eglise, acclamé par une foule enjouée. Quel plaisir de voir les yeux pétillants de ces bambins émerveillés par la magie de Noël. Parents et enfants ont du s'armer de patience pour faire la photo avec le Père Noël.

Le traditionnel "marché de Noël" regroupant une quinzaine d'exposants était le fil rouge de cette journée, animé par le comité des fêtes qui, pour rester dans la tradition de Noël, proposait du vin chaud, pain d'épice et marrons grillés aux visiteurs.



## Fibre optique

Patience, la fibre optique arrive !

Les travaux de déploiement de la fibre optique sur la commune se terminent. Tous les foyers situés à l'ouest de la ligne TGV vont pouvoir bientôt en bénéficier, ce qui aura pour avantage de permettre d'avoir un débit plus important et plus stable.

A compter du 22 janvier 2017, les travaux seront terminés. A partir de cette date tous les opérateurs sont informés et disposent d'un délai légal de 3 mois pour se raccorder au réseau afin d'être disponibles le jour de l'ouverture de la commercialisation.

Cette commercialisation pourra donc débuter à compter du 23 avril 2017 ; une réunion d'information devrait être organisée par nos prestataires à la fin de cette période.

Si une connexion fibre vous intéresse, vous pouvez dès maintenant contacter votre opérateur internet pour l'informer

de l'arrivée de la fibre sur Presles et connaître leur intention.

**Infos concernant les foyers situés à l'Est du TGV :**

Le câblage est en cours, les travaux sont réalisés au départ de la commune de Liverdy-en-Brie et devraient être terminés fin 2017. On ne manquera pas de vous tenir informés de l'évolution de ces travaux.



## Info culturelle

**Rites - Danse - Cie Propos**

**Samedi 18 mars à 20h45 Ecole de Presles-en-Brie**

Des danses loufoques adaptées à toutes les situations de la vie ! Dans ce spectacle, Denis PLASSARD nous invite à découvrir une jolie collection de "danses traditionnelles contemporaines" qui moquent joyeusement notre société moderne. Florilège de rituels : le séduisant Boys Band de l'ENA, la Motivation Pédagogique pour profs démotivés, la "Psy-danse" pour couples en crise ou la valse de fin de soirée qui se danse sous les tables des banquets ! Chaque danse fait l'objet de commentaires inspirés sur l'histoire, les coutumes et ceux qui la pratiquent. Fantaisie, imagination et humour au rendez-vous !

**Réservation auprès d'Act'Art  
Les Scènes Rurales :**

**scenes-rurales77.com ou au 01 64 83 03 41  
(du lundi au vendredi de 14h à 17h30)**

Présenté par la Communauté de Communes du Val Briard et la Commune de Presles-en-Brie en partenariat avec Act'Art-Scènes-rurales.

**Pour plus d'informations sur ce projet, contacter  
Alice au 06 79 57 72 06**





## Les nouveaux nés et les médaillés

Le 17 Septembre, M. le Maire a eu le plaisir d'accueillir les familles des nouveaux-nés et les médaillés du travail.

Il a remis aux parents des bons d'achats leur permettant l'acquisition d'articles de puériculture ou jouets, selon leurs besoins.

Les médaillés du travail ont été félicités pour la longue durée de leur activité professionnelle, leurs compétences et leur conscience professionnelle :

### Médaille Grand OR (40 ans)

Ms. Jean-Luc BRET, Patrick CHATAIN, Mme Martine NIVELON

### Médaille OR (35 ans)

Ms Christian GUESLOT, Mmes Patricia JARRET, Ghislaine LEDUC, Rosa-Maria MARTINS

### Médaille VERMEIL (30 ans)

M. Patrick MERGER

### Médaille d'ARGENT (20 ans)

M. Frédéric BOUC, Mme Evelyne LEPOURCELET, M. Yannick LESS.



Les médaillés

## Départ en retraite

### Eliane Rodriguez a pris sa retraite

Le légendaire et magnifique sourire de **Eliane RODRIGUEZ** et sa gentillesse ont accueilli tous les usagers de l'agence postale depuis son inauguration en Avril 2006. Dix ans d'un travail très consciencieux et sérieux dans la bonne humeur. Lors d'un pot de l'amitié organisé en son honneur à la mairie, elle a reçu les félicitations de M. le Maire et la Directrice générale des services, ainsi que la reconnaissance de toute l'équipe municipale et de ses collègues.

**Nous lui souhaitons une retraite passionnante.**



## Repas des aînés

C'est toujours un moment de fête, de retrouvailles, de se faire plaisir autour d'un bon repas entre Preslois. Cette réunion s'est tenue exceptionnellement en 2016 un samedi, le 26 Novembre.

M. le Maire très attaché à cette tradition a reçu, entouré des membres du CCAS et du conseil municipal 110 convives. Le déjeuner fut entrecoupé de parenthèses musicales, animées avec talent et brio par Brigitte BERTHELIER RODRIGUEZ. L'ambiance était chaleureuse et festive.





## La Fête de la Pomme

Une fois encore, la fête de la pomme aura permis au plus grand nombre d'entre vous de participer à la vie communale. Les employés municipaux et les bénévoles du comité des fêtes étaient au travail pour améliorer encore le déroulement de notre fête.

**7 tonnes** de pommes pressées, un accès plus rapide au repas grâce à la prévente et à la double file d'attente (550 servis) et 65 exposants du samedi au dimanche.

En bref une réussite, malgré la pluie qui s'est invitée au mauvais moment.

Un grand merci aux nouveaux bénévoles qui ont répondu à l'appel lancé dans le précédent bulletin, des tous jeunes aux plus anciens, leur participation a permis de réussir notre 26<sup>ème</sup> édition.

Nous les avons vite adoptés et ils n'ont plus envie de nous quitter.

**La porte est toujours ouverte, nous avons toujours besoin de monde.**

**Contactez Gérard RODRIGUEZ 06 37 59 54 16**



*Les dynamiques et souriantes bénévoles*





## Médiathèque

### RETOUR SUR LES TEMPS FORTS DE LA RENTRÉE 2016

#### Salon du livre jeunesse

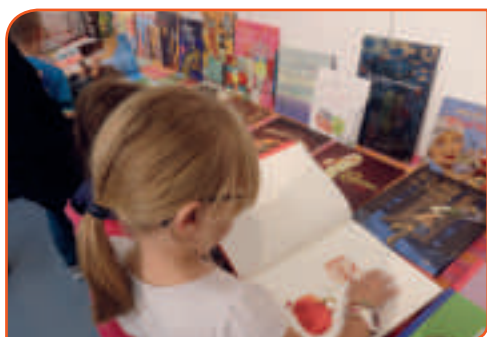
Le mercredi 28 septembre et le samedi 1<sup>er</sup> octobre 2016 la Médiathèque a accueilli son premier Salon du livre jeunesse. Ce fut un franc succès ! À cette occasion, nous avons accueilli Lydia, de Cap Éducation. Au-delà de la vente de livres, Lydia nous a proposé de nombreuses animations pour les enfants de 2 à 11 ans. Un régal pour tous ! Nous avons aussi eu le plaisir d'accueillir, Grégory, Janice et Jason, les anciens élèves de 3<sup>ème</sup> CFG du collège/lycée de Villepatour, pour un débat autour de leur livre "Dans les roues d'Alex". Et pour finir, nous avons remis les prix du concours "Le Bon Gros Géant". Félicitations aux participants et tout particulièrement à Aude et Raphaël, les deux gagnants !

**Rendez-vous l'année prochaine, pour un deuxième Salon du livre.**

#### La petite enfance à l'honneur !

Le Département de Seine-et-Marne vient d'être labellisé "Premières pages" par le Ministère de la Culture. Le Val Bréon, engagé de longue date dans des actions livres et petite enfance, est partenaire de l'opération. À cette occasion, plusieurs animations ont été organisées à la Médiathèque de Presles-en-Brie. Mardi 6 décembre, les bébés lecteurs et les grandes sections de maternelle ont bénéficié d'un atelier d'éveil aux langues ; l'après-midi une formation était proposée sur le même thème pour les professionnels et parents le souhaitant. Le lendemain, ce fut l'inauguration de ce dispositif petite enfance, en présence de M. BARBAUX, Président du Conseil départemental et des élus du Val Bréon, avec un spectacle et des animations proposés pour les tout-petits. Et pour finir la semaine en beauté, deux séances d'éveil musical ont été programmées par le Val Bréon.

À la Médiathèque, les bébés lecteurs sont à l'honneur toute l'année ! Pour rappel un temps leur est dédié chaque semaine, les mardis de 10h à 11h. Ce rendez-vous est gratuit, sans inscription et ouvert à tous - y compris aux habitants d'autres communes.







## QUELQUES RENDEZ-VOUS EN 2017 :

### ● Speed-booking

Vous connaissez le speed-dating, ces rencontres express minutées pour rencontrer l'âme sœur ? Nous vous proposons la même chose mais pour les livres : le speed-booking. Vous ne venez pas trouver l'âme sœur mais votre prochaine lecture. Chaque participant est invité à apporter un livre coup de cœur et à le présenter aux autres participants. Quand le gong retentit, on change de table, de place et de partenaire littéraire.

*Animation sur réservation : samedi 25 février et samedi 6 mai à 11h.*

### ● Poésie et Correction poétique

Du 17 février au 15 mars 2017, la Médiathèque vous invite à une immersion poétique : un espace scénographique sera proposé pour des échanges poétiques, ainsi qu'une exposition autour de Jacques Prévert et une sélection de livres-jeux et livres d'artistes autour de la poésie.

Le samedi 4 mars, nous renouvelons l'expérience de l'animation "Correction", avec cette fois-ci une "Correction poétique". Un texte poétique sera proposé, à vous de traquer les erreurs. Une première session est destinée aux enfants à partir de 8 ans (14h) et une deuxième session, pour les adultes et adolescents (15h30).

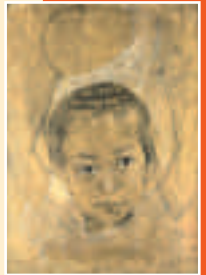
*Animation sur réservation.*

### ● Événements autour des "Enfants du Cambodge"

Du 25 mars au 22 avril 2017

- Exposition "Ghislaine et Evelyne Locicero" nous proposent dessins, peintures, carnets de voyage, photos et témoignages.
- Dîner cambodgien, soirée festive, soirée de soutien au profit de l'association "Pour l'avenir d'un enfant"
- Démonstration de danse
- Projections
- Rencontres-débats

*Restez attentifs aux annonces !*



*Aquarelles, 2016, Evelyne Locicero*

### ● Le Japon et les mangas

Juin à juillet 2017

La Médiathèque termine l'année scolaire sur le thème du Japon et des mangas. Du 9 juin jusqu'à la fermeture estivale, nous accueillons une exposition autour des mangas. Un espace de lecture sera installé pour l'occasion, à partir du 14 juin, avec une belle sélection de mangas. L'occasion aussi de découvrir le travail de Junko Nakamura, une illustratrice japonaise. Pour finir, deux documentaires seront projetés : "Tu seras sumo", le vendredi 16 juin à 20h et "Espaces intercalaires", le vendredi 30 juin à 20h.

*Projections sur réservation.*

### ● Au soleil !

Juillet 2017

Comme l'année dernière, vous retrouverez Biblio-plage en juillet, un coin lecteurs installé devant la Médiathèque pour profiter du soleil ! Les dates seront prochainement communiquées.

**>> Plus de rendez-vous sont à découvrir dans le programme de la Médiathèque (disponible sur le site).**

**RAPPEL :** la Médiathèque est ouverte à tous, les mercredis de 14h à 18h30, les vendredis de 17h à 19h et les samedis de 10h à 12h30. L'accès est libre, seule l'adhésion est requise pour l'emprunt de documents et l'accès aux ordinateurs.

**3 rue du Bicentenaire**

**01 64 42 81 19**

**[biblio.presles77@wanadoo.fr](mailto:biblio.presles77@wanadoo.fr)**

Toutes les actus de la Médiathèque sont à retrouver sur la page Facebook, il suffit de rechercher "Médiathèque de Presles-en-Brie".



## Commémoration

du 11 novembre 2016

Pour célébrer à la fois l'Armistice du 11 novembre 1918, la Commémoration de la Victoire et de la Paix et l'Hommage à tous les morts pour la France,

M. le Maire, était accompagné de M. GEOFFROY notre Député, Mme Daisy LUCZAK Conseillère départementale, des membres de la Fédération nationale des Anciens Combattants, M. OMNÈS son Président, des représentants de la Gendarmerie nationale et des Sapeurs-Pompiers de Tournan-en-Brie et entouré des habitants.

Le groupe vocal "Chante Presles" était présent et a interprété la Marseillaise et le Chant des partisans.

Un moment d'émotion et de recueillement.



## VOITURES ANCIENNES

### NOUS REVOILÀ POUR LA DEUXIÈME ÉDITION.

Alain PIERRE, Jean-Luc GRIZARD passionnés de voitures anciennes, et après le succès de l'année dernière, ont décidé avec le concours de la mairie de faire le prochain rassemblement des voitures d'une autre époque, **le dimanche 4 juin place de l'église de 9h à 17h.**



## Création d'un atelier informatique pour Seniors

**NOUVEAU à  
Presles :**

Il n'y a pas d'âge pour s'initier à l'informatique ! **Etre senior, c'est disposer de plus de temps pour soi** d'où l'envie pour certains de se mettre au diapason de l'informatique. Mais franchir le pas, par manque d'informations ou de soutien, peut s'avérer parfois difficile.

Aussi, je souhaiterais créer un espace de rencontres et d'échanges autour de cet outil pour vous aider à vous familiariser avec l'informatique et découvrir quelques possibilités que nous offre internet. La Municipalité acceptera de nous laisser la salle informatique du Groupe scolaire Maurice André une fois par semaine, chaque mercredi en fin d'après-midi de 16h à 18h.

**Pour plus d'informations, vous pourrez m'appeler au : 06 25 58 13 61.**

Suivant le nombre de personnes intéressées, une réunion générale sera organisée courant mars/avril 2017 pour préparer l'aventure, ensemble, en septembre 2017.

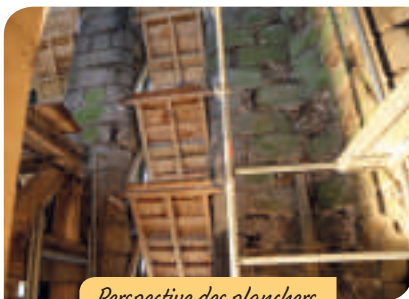
**M. MARTINEZ**, enseignant pendant plus de 25 ans dans votre si sympathique commune.



# Restauration du clocher de l'église

Dans le précédent bulletin, nous vous informions des travaux programmés pour la restauration du clocher, à ce jour les travaux sont terminés.

Les abat-sons (dans les baies d'un clocher, dispositif à lames destiné à protéger le beffroi et à rabattre le son des cloches vers le sol, mais aussi à aérer les charpentes et protéger le clocher des intempéries) de toutes les issues hautes du clocher ainsi que tous les planchers intérieurs sur les trois niveaux viennent

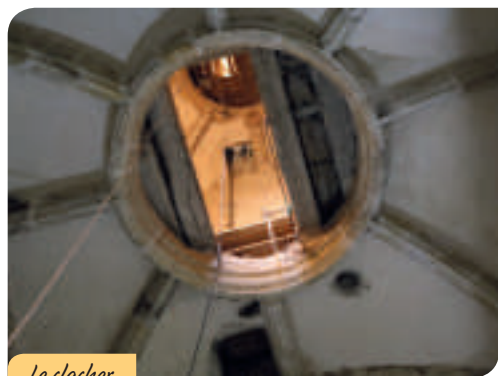


Perspective des planchers

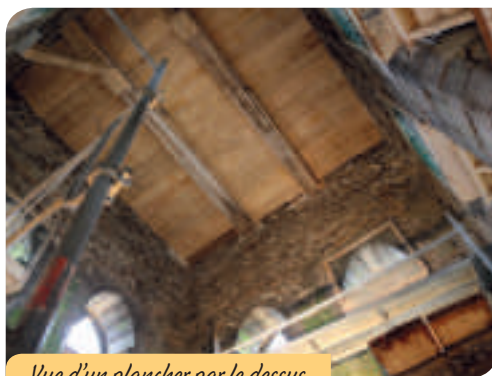
de faire l'objet d'un renouvellement intégral. Très dégradés ces éléments étaient devenus très dangereux allant jusqu'à s'écrouler en certains endroits, laissant le passage aux oiseaux qui contribuaient avec leurs déchets à une dégradation intérieure importante.

La restauration qui vient d'être effectuée devrait permettre à l'édifice d'être sauvegardé pendant de très nombreuses années. N'oublions pas que ce patrimoine vieux de 7 siècles nécessite, si nous voulons le conserver, un certain entretien dont il faut se préoccuper.

Le coût de l'opération d'un montant HT de 69 850.00 € a été financé en partie par le patrimoine départemental à hauteur de 9 000.00 € et 27 940.00 € par la DETR de l'état, laissant à charge de la commune un solde de 32 910.00 €.



Le clocher



Vue d'un plancher par le dessus

## TERRAIN DE FOOT

Le choix d'implanter un terrain synthétique a été motivé par la contrainte de surface qui nous a été imposée, la qualité et la résistance du revêtement, mais également par l'usage intensif qu'il autorise.

Très économe en terme d'entretien, cette aire de jeu moderne peut être utilisée toute l'année et ce, quelles que soient les conditions atmosphériques.

Nous rappelons qu'il sera utilisé par le club de football, les élèves du Groupe scolaire Maurice André, les élèves de l'IEM de Villepatour. Les travaux devraient commencer prochainement.

**Coûts global de l'opération** ..... 1 119 936 € HT

### Subventions obtenues :

Région : 148 000 € HT - Département : 185 000 € HT

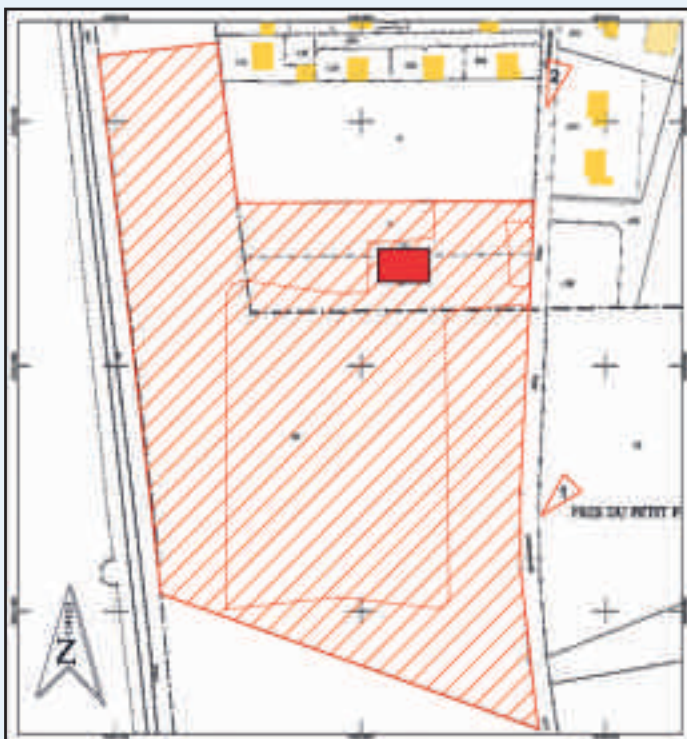
### Subventions en attente d'accord :

FFF : 148 000 € HT - Réserve parlementaire 15 000 € HT - CNDS 291 000 € HT

**Total des subventions** ..... 787 000 € HT

**Reste à charge de la commune** ..... 332 936 € HT

Au coût total de l'opération, il convient d'ajouter 20% de TVA qui sera remboursée dans la quasi-totalité par le fonds de compensation. Ce financement étant assuré par la vente déjà réalisée de 4 terrains soit 498 000 € et par l'excédent budgétaire, en attente de la vente des terrains du futur lotissement.



## Vidéo Protection

**Afin d'assurer la sécurité des biens et des personnes, la commune étudie avec les services de l'état l'installation d'un système de Vidéo protection sur l'ensemble de son périmètre ainsi que sur certains points stratégiques**

**"intra-muros".**

**Cette mise en œuvre pourrait se faire, dès obtention des subventions dans le courant de l'année 2017. La municipalité ne manquera de vous présenter l'avancée des travaux lors de réunions publiques qui seront organisées à cet effet.**

**Le coût de cette opération estimé à HT 121 855,60 € sera subventionné par une DETR de : 79 206,79 € laissant à charge de la commune. Montant HT 42 648,81 €.**

## Centre de Loisirs

Nous continuons de vous présenter les équipes communales qui au quotidien sont au service de la commune afin que Presles soit agréable à vivre. Dans ce numéro vous découvrirez une équipe qui s'occupe des enfants.



**Le centre de loisirs accueille les enfants de 3 à 12 ans. Il est ouvert tous les jours de l'année avec des horaires différents selon que l'on soit hors ou en période scolaire, et parfois selon la fréquentation.**

**Une équipe de 7 animateurs accueille, encadre et propose des activités adaptées à l'âge des enfants.**

**Le Centre de Loisirs regroupe plusieurs structures d'accueil :**

**- l'accueil en période scolaire :**

- le matin : lundi, mardi, jeudi et vendredi matin de 7h à 8h20
- le soir : lundi, mardi, jeudi et vendredi soir de 16h30 à 19h
- le mercredi après-midi de 13h à 19h

**- l'accueil hors période scolaire :** ouverture pendant toutes les petites et grandes vacances de 7h à 19h.

Sur ces périodes de vacances, en plus des activités habituelles, des sorties sont organisées, les bulletins d'infos en font le récit illustré de nombreuses photos.

**Déroulement d'une journée en période scolaire :**

**7h à 8h20 :** Accueil et petit déjeuner moment convivial

**8h20 :** Départ pour l'école

**11h20 :** Récupération des enfants à la sortie des classes, accompagnement des élémentaires à la cantine, surveillance et service.

**13h20 :** Accompagnement des enfants vers les enseignants ou prise en charge pour les TAP.

**16h30 :** Fin de l'école ou des TAP, regroupement des enfants qui fréquenteront le centre de loisirs

**16h40 :** Goûter, puis départs échelonnés des enfants jusqu'à la fermeture. Les enfants ont accès aux jeux de société, baby-foot, ping-pong, dessin...

**Les mardis et jeudis animation des TAP.** Les animateurs proposent des activités variées à chaque période. Cette année sera composée de 6 périodes (habituellement 5), définies en fonction du planning de l'éducation nationale. Participation de certains animateurs aux TAP des enfants de l'école maternelle.



**Pour les élèves de l'Elémentaire :**

- 5 Ateliers proposés le mardi de 13h30 à 16h30
- 4 Ateliers proposés le jeudi de 13h30 à 16h30

L'objectif est de favoriser l'accès de tous aux pratiques culturelles, artistiques, sportives, etc. Les enfants, chaque semaine doivent choisir 2 ateliers parmi ceux proposés. C'est le choix de l'enfant qui compte, il est primordial pour les animateurs que l'enfant soit acteur de ses loisirs. Ils les incitent également à découvrir des activités nouvelles.

**Chaque période et ses propositions sont consultables sur le site de la mairie <http://www.preslesenbrie.eu/> dans la**

**rubrique Enfance et Jeunesse**

L'équipe d'animation est récompensée de son investissement par l'appréciation des enfants et les activités des TAP rencontrent un franc succès.

Les animateurs veillent à garantir la sécurité physique et affective des enfants.

Ils se doivent d'être très observateurs pour déceler chez l'enfant le moindre problème.

**La municipalité les félicite et les remercie pour leur passion, leur dévouement, leur créativité au service de l'enfance.**

**Les TAP**

Une nouvelle organisation validée par l'éducation nationale a été mise en place cette année : 2x1/2 journée pour les élémentaires et 2x1h30 pour les maternels. Les enfants se sont très bien adaptés et manifestent leur satisfaction, les parents nous font des retours positifs.

Si cette organisation a permis d'optimiser les plannings des équipes, d'un point de vue qualitatif, elle n'apporte aussi que des avantages pour les enfants et les encadrants : plus de temps pour les activités, moins de perte de temps sur les temps de transition et de rangement. Pour les enseignants, elle leur facilite la gestion de réunions de travail puisqu'ils se retrouvent disponibles aux mêmes heures. Seul petit bémol toutefois, elle complique pour les enseignants de l'élémentaire, l'aménagement de l'aide aux devoirs.

**Vous pouvez consulter l'actualité des TAP sur le site de la mairie <http://www.preslesenbrie.eu/> Enfance et Jeunesse - Rythmes scolaires**



## Spectacle de fin d'année pour les élèves de l'Ecole

Comme chaque année, le Val Bréon offre aux enfants scolarisés un spectacle.



Celui-ci a eu lieu le 8 décembre, proposé aux élèves de l'école élémentaire et orchestré par "L'Amin Compagnie théâtrale" et intitulé "Jusqu'au Dernier" qui mêlait les récits de ceux qui ont vécu à l'époque du dodo, avec les écrits et les idées du paysagiste Gilles Clément, ainsi que des listes d'animaux disparus, des déclarations scientifiques ou des dialogues de divers poètes. Ce spectacle se présentait comme un véritable conte-documentaire.

Nos jeunes spectateurs ont été transportés dans une aventure émouvante, drôle et remplie d'espoir.

En raison du nombre d'enfants et de la capacité de la salle, une 2<sup>ème</sup> séance a eu lieu offerte par la municipalité.



## Du Côté des Enfants

L'association du Côté des enfants a organisé et participé à 4 événements depuis septembre 2016.

• **Le 16 Octobre :**

La brocante de l'enfance, très belle réussite.

• **Le 10 Décembre :**

Bonne participation au marché de Noël, où nous avons pu vendre les livres collectés grâce à la générosité des preslois, suite à notre appel intitulé la "Bourse aux livres".

Et nous avons organisé **2 goûters** avant chaque période de **vacances Toussaint et Noël.**

***Nous agissons toujours dans le but de récolter des fonds pour les écoles et donc nos enfants.***

## Les Petites Frimousses

Le 13 Décembre, instant magique qu'est l'attente et l'arrivée du Père Noël, toujours accompagné de beaucoup de cadeaux, qu'il remet personnellement à chaque enfant, goûter en sa compagnie.



Tout le long de l'année, nous travaillons sur l'éveil de l'enfant, en nous adaptant aux différentes saisons et fêtes.

Le thème de l'année est "La jungle", ils créent des petits animaux ce qui à la fois leur permet de les identifier. Nous préparons le spectacle de fin d'année, en juin 2017, qui sera en accord avec notre thème.

**Notre bureau a changé :**

- **Présidence : Stéphanie SOUBRET**
- **Vice-Présidence : Nathalie COLMADIN**
- **Trésorière : Tatiana PEREIRA**

**Nous tenons à remercier Nathalie BOUDY qui a occupé avec dévouement et efficacité la Présidence pendant 4 ans de 2012 à 2016 et qui s'est consacrée au développement de l'association.**





## Centre de Loisirs

### Mardi 25 octobre : Sortie terre des singes puis au parc des félins à Nesles.

Pour ces vacances de la Toussaint, nous avons emmené les enfants visiter la Terre des singes.

A notre arrivée, nous avons pu apercevoir au sein d'une grande volière, différents perroquets en liberté.

Par la suite, nous avons suivi un parcours dans la forêt accompagné des 2 membres du personnel afin que nous puissions observer en toute sécurité, les singes en liberté.

Nous avons eu une explication sur leur façon de vivre.

A la fin de notre visite, nous avons repris le bus en direction du Parc des félins.

Nous nous sommes installés pour prendre le pique-nique tant attendu par les enfants.

Après un bon repas, les maternels ont commencé la visite du parc en petit train. Ils étaient ravis.

Les primaires quant à eux, ont débuté la visite à pied pour observer un maximum d'animaux.

Par chance le temps était avec nous et les enfants ont eu la joie de découvrir ou redécouvrir, les lions, les tigres et bien d'autres espèces.

Pour la fin de journée, un passage obligatoire dans le mini parc des chèvres pour les petits qui ont pu les caresser à leur guise.

Petits et grands, nous nous sommes tous rassemblés pour le goûter puis nous avons pris le chemin du retour.



### Jeudi 27 octobre : Sortie à la ferme St Hillier.

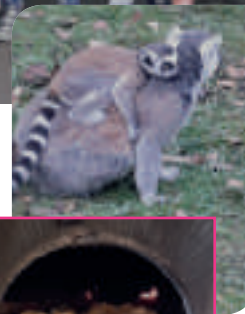
A notre arrivée, nous avons été pris en charge par le Célèbre Michel, Julie la super Animatrice pour le groupe des primaires et la dynamique Catherine pour le groupe des maters.

Les petits ont débuté la visite des animaux et les grands sont allés en activité pour la confection de petits pains. C'est dans la joie et la bonne humeur que les primaires ont participé du début jusqu'à la fin, à la réalisation de leur pâte à pain. Julie notre intervenante a su les guider parfaitement. Les enfants y ont pris un réel plaisir.

L'atelier terminé, la pâte à pain au repos, nous avons pu débiter la visite, la découverte des animaux, les caresser, les nourrir et goûter le lait de chèvre sorti directement du pis, pour les enfants qui le désiraient. Humm trop bon !!

A midi rassemblement de tous les petits fermiers d'un jour, pour le pique-nique.

Après le repas, poursuite de la visite des animaux pour les grands et confection de bouquets d'aromates pour les petits loups. Les grands ont pu suivre la cuisson de leurs petits pains, dans le four à pain, puis ils les ont emportés avant de repartir.



Une superbe journée pour tous !

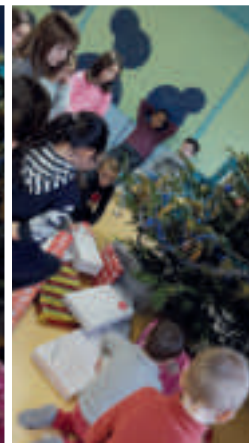
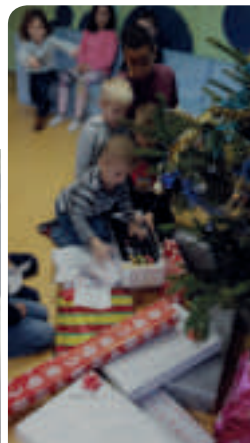
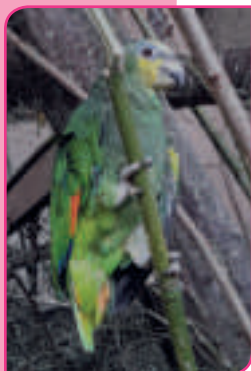
### Vendredi 23 décembre : centre de loisirs

Au petit matin, les enfants présents ce jour, ont eu la joie de découvrir plusieurs cadeaux entreposés au pied du sapin que ce cher père Noël a déposés en avance.

Les enfants se sont organisés eux-mêmes pour ouvrir tous les cadeaux.

Ils ont pu ensuite en profiter pour jouer. Ce fut un bon moment.

**C'est ainsi que s'achève cette année 2016, l'équipe d'animation vous souhaite ses Meilleurs Vœux pour 2017 !!**



# Association Danse et Gymnastique

L'Association Danse et Gymnastique rentre dans sa vingt-cinquième année et c'est toujours avec beaucoup de plaisir que nous partageons avec vous nos différentes activités.

Quatre jeunes élèves préparent le concours national de danse en jazz. (Elisa, Amandine et Naiya en trio et Rose en solo).

Les élèves préparent comme chaque saison leur traditionnel spectacle de fin d'année qui se déroulera sur deux jours le samedi 10 juin et le dimanche 11 juin au centre culturel Michel Polnareff de Fontenay-Trésigny. Cette année nous ne limiterons pas les places comme les années précédentes.

Les cours de danse Jazz se déroulent les mercredis après-midi avec **Katia**, les cours de **Hip-hop** avec VIVIEN le vendredi à 18h, les cours de **Capoeira** avec HUGUES le lundi à 18 h.

Amateurs de "Line Dance (country)" venez rejoindre **Nathalie** à ses cours le mercredi à 20h, la **Zumba** connaît un vif succès avec **Laëtitia** le mardi soir de 18h30 à 21h30 selon l'âge et le samedi matin 10h (vous pouvez les rejoindre à tout moment, cours à la carte).

La **gymnastique douce** et **renforcement musculaire** ont lieu les lundis et jeudis soir à 20h avec **Muriel**.

Nous participerons également au festival VAL BREON les 28, 29 et 30 avril sous le chapiteau installé cette année sur la commune de Neufmoutiers.



Petit rappel si certains souhaitent le DVD du spectacle, il est encore possible de le commander à Martine WEISSE au 06 45 89 46 08.

**Le bureau et moi-même restons à votre disposition et nous vous souhaitons une très bonne saison sportive.**

**Martine WEISSE**  
Présidente



## Tennis Club Preslois



C'est l'hiver !

Mais rien n'arrête nos sportifs, en effet tous les dimanches matins nos seniors s'entraînent avec sérieux pour leur championnat qui débutera au printemps.

Les compétitions pour cette saison 2017 commencent par nos habituels doubles d'hiver : 5 rencontres auxquelles participent 1 double dames et 2 doubles messieurs.

Toute l'équipe est à votre disposition pour vous donner les renseignements concernant les différentes activités qui se déroulent au club de tennis.

**Nous vous invitons à visiter notre site :**

**<http://www.club.fft.fr/tc.preslesenbrie/37770224>**

Une foule de renseignements et de photos vous y attendent.

Vous pourrez notamment y trouver tous les résultats des championnats jeunes, seniors, et seniors plus dont nous ne pouvons pas donner ici tous les détails.

**Nous souhaitons à toutes et à tous une très bonne année 2017.**

**Sportivement,**  
**Le président, Philippe GILABERT.**

## Ecole de Dessin

Avant toute chose, l'équipe de l'E.D.P vous présente ses meilleurs vœux pour l'année en cours.

Déjà un trimestre de travail effectué depuis la rentrée, 36 élèves de 8 à 16 ans, toujours aussi assidus et demandeurs de travaux divers et variés (ce qui n'est pas toujours facile à gérer) et 15 adultes.

**Les 13 et 14 mai** nous prévoyons de récompenser leur travail en faisant une belle exposition et comptons sur l'ensemble des Preslois pour venir admirer et surtout encourager cette jeunesse.

La fin d'année a été marquée par notre 11<sup>ème</sup> Salon des arts.

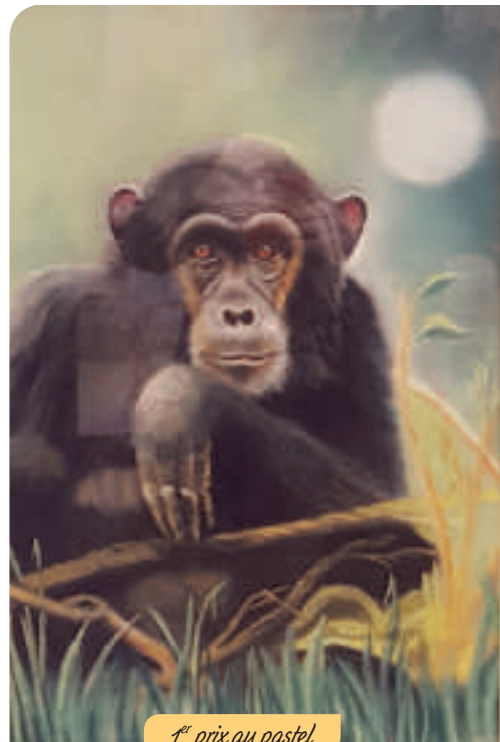
Nous mettons un point d'honneur à préparer ce salon. Notre objectif est d'aider à la diffusion de l'art, de permettre la rencontre

du public et des artistes régionaux, nationaux et même internationaux.

Cette année il a été un peu particulier, l'invité d'honneur en peinture que nous avons choisi étant décédé un peu avant l'exposition. Après consultation et bien sûr accord de la famille, nous avons décidé de maintenir notre choix et de lui rendre hommage.

Grâce, au talent de nos deux invités, Yves JACQUEMIN (peinture) et Valérie DANNIOU (sculpture), à tous les artistes qui les entouraient, notre salon a connu un très grand succès. Les très nombreux messages de remerciement et d'encouragement reçus dans les jours qui ont suivi nous donnent la pêche pour poursuivre cette belle aventure.

C'est toujours avec autant de bonheur que nous avons accueilli les élèves de l'école de Presles. Nous remercions l'équipe



1<sup>er</sup> prix au pastel

d'enseignants et bénévoles qui les accompagnait.

C'est très amusant de voir ces petits bouts, allongés par terre, reproduire à leur façon les œuvres exposées.

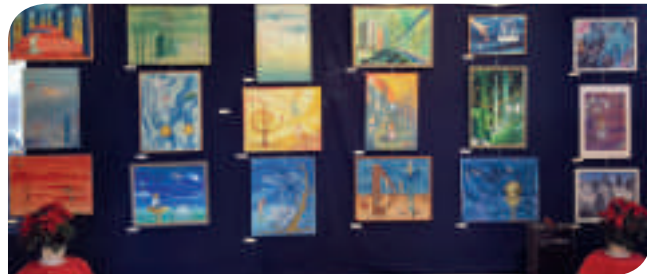
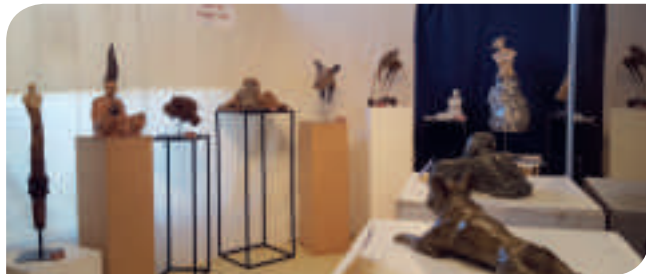
(Nous tenons à remercier toutes les personnes qui sont venues nous aider à monter et démonter les différentes installations panneaux, lumières...).

Picturalement vôtre.

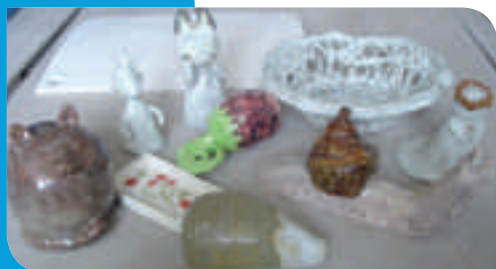
**Geneviève GAUTHERON**



Valérie DANNIOU



## L'Association Atelier poterie



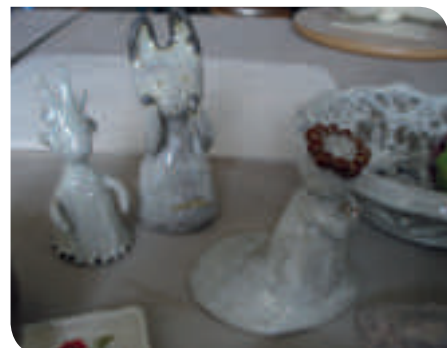
Cette année encore, l'atelier a fait le plein d'adhérents : quelques enfants et adultes nouveaux, sont venus nous rejoindre. Nous sommes au maximum de notre capacité.

Les activités de modelages, d'émaillage en faïence fonctionnent bien. Les adhérentes qui travaillent le grès font de très jolies pièces, c'est un peu plus long, car il faut trois cuissons pour « gréser » la pièce à 1250°, comme celles qui travaillent la porcelaine, et qui appliquent un décor spécifique sur leur objet, plus minutieusement, comme de petits tableaux...

Il se pourrait que nous fassions la découverte du Musée Guimet, à Paris, aux Vacances de Printemps. Nous suivrons l'actualité pour savoir si nous aurons les autorisations d'aller en groupe sur Paris, à ce moment-là.

Nous avons eu la joie d'avoir de bonnes nouvelles d'une de nos adhérentes qui est devenue maman de deux beaux jumeaux, début décembre... nous leurs souhaitons longue et heureuse vie... et ne manquons pas... **Une bonne et heureuse année 2017 !**

**Michèle RIOLET, Présidente**







## Les foulées Presloises

**Cette année 2017, les foulées auront lieu le dimanche 19 mars.**

Le départ de la course enfants de 10 à 16 ans sur 1,5 km, sera donné à 9h15, celui des 10 km pour adultes à 10h.

Cette course classante est inscrite au challenge de Seine-et-Marne 2017. Venez nombreux, nous comptons sur vous pour mettre PRESLES à l'honneur des compétitions sportives de notre département et de la région.

**APA**

**Daniel GAUTHERON**

## Racing Club Preslois

Le R.C.P est une structure parmi les nombreuses associations Presloises qui a pour mission d'accueillir le plus grand nombre d'adhérents. L'équipe municipale travaille à la réalisation d'un nouveau stade de football et également sur d'autres réalisations au profit d'autres activités.

Comme nous l'a indiqué M. le Maire, Dominique Rodriguez lors de la cérémonie des vœux 2017, seront bénéficiaires des installations du futur stade de Football, outre notre section football, les écoles, le centre de la Croix rouge et l'équipe corporative (Prologis). Le programme d'occupation se fera naturellement en corrélation avec le calendrier des matchs de championnat du Racing Club de Presles, des tournois organisés et horaires d'entraînements.

Pour ma part, je suis ravi à l'idée de pouvoir proposer des entraînements dans de très bonnes conditions sur surface synthétique et ce particulièrement pour les très jeunes enfants que nous accueillons. Actuellement notre terrain d'entraînement est trop souvent impraticable. A noter aussi que les matchs pourront se dérouler non-stop.

Oui, c'est un projet ambitieux que la municipalité engage et nous avons hâte de le découvrir.

Pour information et à la demande générale le R.C.P organisera sa **brocante le 1<sup>er</sup> mai 2017.**

**Faites votre demande de réservation sur : [rcpresles@free.fr](mailto:rcpresles@free.fr)**

**Sportivement,  
Le Président**

**NOUVEAU :  
COURS OUVERT  
AUX ENFANTS**



## ÉCOLE DE COUTURE

Idée innovante à l'école de couture, à la rentrée dernière, création d'un cours ouvert aux enfants. Ce cours pour sa 1<sup>ère</sup> année compte 7 inscrits âgés de 9 à 13 ans. Bravo aux adeptes de la création et du travail manuel.



## La Boule Presloise

L'animation de rentrée s'est tenue, comme prévu le samedi 10 septembre 2016, soit le weekend suivant le Forum des Associations. Nous avons réuni 14 équipes sur un boudrome presque ensoleillé ! Félicitations aux vainqueurs.

Pour notre soirée de fin d'année, le 22 octobre, une cinquantaine de personnes ont partagé un repas, rythmé par des tournois ludiques, pour le plus grand plaisir des participants âgés de quelques années à quelques décennies.

Nous tenons à adresser nos remerciements à tous ceux qui ont contribué à la réussite de ces événements et à la vie du club en général en 2016.



*Ils savent jouer à autre chose qu'aux boules!!*



*Les Vainqueurs de la Boule Presloise: Marie et Dominique*

## L'Esprit Zazen

**LE YOGA EST ENFIN REVENU SUR PRESLES !**

*Rien de tel pour se ressourcer loin des tensions quotidiennes.*

*Moment idéal pour se couper du monde et prendre du temps pour soi.*

*"L'esprit Zazen" vous propose 3 créneaux au dojo, le mardi soir, le jeudi soir et le samedi matin.*

*Les pratiques sont rythmées par des exercices de respirations et des séries d'asanas (postures) ciblées pour terminer par des séances de relaxation et méditation bien méritées.*

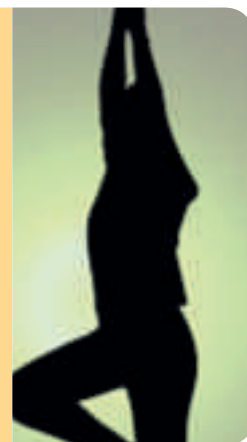
*De très bons et beaux moments entourés de belles énergies à savourer.*

*Vivez votre yoga !*

*Il reste encore de la place.*

*Au plaisir de vous accueillir.*

*Elizabeth GUIOMAR 06 23 13 37 77*



## AMAP

Une **AMAP** formalise par le biais d'un engagement contractuel, le partenariat passé entre un consommateur et un producteur au niveau local. Sur ce contrat est inscrit les engagements de chacune des parties (exemple : préfinancement de la production par le consommateur, livraison de sa production issue de l'agriculture biologique pour le paysan), et les engagements communs (partage des risques et bénéfices liés aux aléas climatiques).

**La Courgette presloise** a établi 4 contrats avec 4 producteurs : un pour **les légumes**, un pour les **produits laitiers**, un pour **les oeufs**, un pour **le pain**, avec des fréquences de livraison et une durée de contrat adaptées au produit.

A cela s'ajoutent les commandes groupées, toujours en circuit court et toujours en bio sur d'autres produits (viande, agrumes, farines, huiles, miel).

Nous sommes donc bien dans un engagement militant, soucieux de défendre une agriculture respectueuse de l'environnement, tout autant que de garantir à nos paysans partenaires un revenu leur permettant de vivre de leur travail, alors que l'actualité nous démontre trop souvent le contraire.

**Pour toute information, contactez Pascal DÉRAMEZ 06 81 15 74 47**



*Rando d'automne 2016  
Départ de la "Rando Famille"*

## L'association "La Rando Briarde"

2002-2017, bientôt 15 ans d'existence de l'association et toujours autant de motivation des membres du bureau organisateur. Comme toutes les associations, c'est grâce aux nombreux bénévoles que nous pouvons fonctionner et organiser nos manifestations. Merci à eux.

**En 2017, un séjour est programmé en Haute Marne**, dans la région de Langres, quatre jours ponctués de randonnées, de visites et de bons moments de convivialité. Egalement en ce début d'année 2017, une journée de randonnée dans les vignes de champagne, suivie comme il se doit, d'un repas de spécialités régionales et d'une dégustation de la "boisson" locale...

La randonnée est une activité en pleine expansion. Victime de ce succès, nous avons encore été contraints de limiter les nouvelles inscriptions 2016/2017 aux habitants de Presles. L'association comptabilise cette année, 136 adhérents adultes.

**Patrick BONNIN, Président**



*Rando à Esbly*



*Rando à Choisy-en-Brie*

## Le point d'orgue

L'association Le Point d'Orgue tient à souhaiter à tous les habitants de Presles-en-Brie une Très bonne et heureuse Année 2017.

Nous tenons à profiter de cet encart pour vous informer qu'après 21 ans à gérer cette association, le Président Dominique Maître et la Trésorière Annie Maître aimeraient passer le relais à une nouvelle équipe.

C'est pourquoi nous invitons tous ceux qui désirent s'occuper d'une association Culturelle et plus particulièrement Musicale à nous contacter au 01 64 25 82 90 pour continuer et poursuivre la route de cette Association.

**A très bientôt !**

**Le Bureau du Point d'Orgue**



## Association "Presles Sauvegarde Patrimoine"

"Presles Sauvegarde Patrimoine" a été créée en Octobre 2016. Cette association est née de la volonté d'un petit groupe de preslois motivé par la sauvegarde et la mise en valeur de notre patrimoine.

Notre objectif est de renforcer l'identité patrimoniale de notre village. Nous sommes décidés à rendre notre patrimoine vivant. Pour ce faire, nous proposerons aux habitants (et au-delà) différentes manifestations.

Par notre action, nous allons aussi accompagner, la collecte de fonds pour soutenir les travaux de restauration ou de la sauvegarde de notre patrimoine.

Notre commune est riche d'un patrimoine bâti dont certaines constructions sont, aujourd'hui encore, partie intégrante de notre cadre de vie. Ce patrimoine et, en particulier notre église Notre Dame de l'Assomption, représente l'identité de Presles-en-Brie.

La construction de l'église Notre-Dame de l'Assomption aurait été effectuée dès le XIII<sup>e</sup> siècle. Toutefois, la présence de certains éléments architecturaux est caractéristique des constructions réalisées bien plus tôt probablement du IX<sup>e</sup> au XI<sup>e</sup> siècle. La tour de grès, couronnée de quatre pignons, aurait été élevée au XVI<sup>e</sup> siècle. Les bancs de l'église et la construction du presbytère datent de la fin du XVIII<sup>e</sup> siècle, ainsi que le dallage du chœur.

**"Chante Presles" a souhaité soutenir l'action de la nouvelle association "Presles Sauvegarde Patrimoine", dans le cadre des festivités de Noël et nous a offert un émouvant programme de chants de Noël.**

**"Presles Sauvegarde Patrimoine"** veut faire "résonner" les murs de notre église. Dans ce contexte le concert des chants de Noël a été un succès pour la plus grande joie de tous les participants **d'une église au complet.**

Nombreux ont été les enfants et les familles à venir s'émerveiller devant la crèche réalisée, dans notre église, par l'équipe paroissiale.

**Bravo à tous et merci pour ces instants de bonheur.**

**Vous êtes intéressé par ce projet ?**

**Vous avez envie de vous engager ?**

**Vous souhaitez nous soutenir ?**

**Contactez-nous !**

**Rejoignez-nous !**

**Adhérez !**

Presles Sauvegarde Patrimoine - Association loi 1901  
Mairie de Presles-en-Brie  
Contact : 01 64 25 52 49  
Mail : preslessauvegardepatrioine@orange.fr

**Jacques GRIZARD**  
Président



## Presles Sauvegarde Patrimoine

**Bureau :**

**Président d'honneur : Dominique RODRIGUEZ**

**Président : Jacques GRIZARD**

**Vice-Président : Daniel GAUTHERON**

**Trésorier : Pierre BONNY**

**Trésorier adjoint : Michel CAMPENON**

**Secrétaire : Priscille POISSON**

**Secrétaire adjointe : Rolande RICHARD**

**Autres membres Fondateurs : Michel BOULAGERI, Damien POISSON et Brigitte RODRIGUEZ**

# Le Groupe Vocal "CHANTE PRESLES"

Le groupe vocal "Chante Presles" a été créé en septembre 2015.

Fort de ses 18 choristes, 16 adultes et 2 enfants, Chante Presles s'est produit à de nombreuses manifestations en 2016.

- Les vœux du Maire
- Audition de l'école de musique
- La fête des arts
- Commémoration du 11 novembre
- Concert de Noël

Et une participation très remarquée au Téléthon 2016 à Roissy-en-Brie.

Notre répertoire est très vaste et hétéroclite ; du rétro à nos jours. Une ambiance très conviviale se dégage de ce groupe vocal, le travail et la bonne humeur se mélangent.

Pour le moment, nous ne recherchons pas de choristes, mais nous vous donnons rendez-vous au forum des associations en septembre prochain ; un recrutement se fera uniquement sur audition.

Merci pour vos encouragements à venir nous soutenir lors de nos prestations.

**Je finirais par cette citation :**

*La musique, c'est un cadeau de la vie. Ça existe pour consoler, pour récompenser ; ça aide à vivre. Michel Tremblay*

**"Chante Presles" vous souhaite une belle et heureuse année 2017.**



## Foyer rural Association loi 1901 - Presles-en-Brie

Le jeudi après-midi est un moment très attendu d'une trentaine de nos adhérents. Tels des rois mages, certains arrivent les bras chargés.



Les rendez-vous du jeudi après-midi



Tartes, gâteaux, cannélés, douceurs, etc. seront à partager pour le 4 heures.

Selon la saison, Lucette aidée par José, apportent les pots de confitures qu'ils ont préparés ensemble pour vendre au profit de l'association.

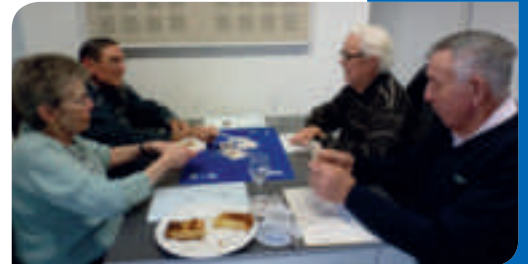
Après avoir échangé leurs salutations, les choses sérieuses commencent, **"LE JEU"** belote, tarot, scrabble, ... Des éclats de voix et de rires fusent dans la salle ;

Seul **"LE GOUTER"** permet de baisser le son de quelques décibels pendant quelques minutes..

Puis, **"LE JEU"** recommence... 18 heures déjà, c'est à contre cœur que l'on se sépare.

On papote encore un peu sur le seuil de la porte...

**VIVEMENT JEUDI PROCHAIN !**



# Association Lymphangiomes



Blandine Métayer  
et Seymour Brussel

L'association LYMPHANGIOMES a passé une année 2016 riche en évolution, en rencontre et en soutien. En début d'année, elle a intégré le comité de pilotage d'une nouvelle filière à l'hôpital Necker enfants malades de Paris. (une organisation pour améliorer la prise en charge de nombreuses maladies rares).

Les membres et les bénévoles en régions se sont mobilisés toute l'année sur de nombreuses actions (marches, brocantes, soirées théâtre...) notamment pour **"La balade Solidaire Badr'Emma"** à Presles-en-Brie le dimanche 22 mai 2016. Cette action est impulsée

par l'association "Run in Presles", organisée avec le comité des fêtes et soutenue par La Rando Briarde, et la Communauté de Communes du Val Bréon.

### Cette manifestation sera renouvelée le dimanche 21 Mai 2017

Venez Nombreux pour marcher, courir... en famille. **Nous recherchons des partenaires.**

Pour proposer votre aide ou recommander des contacts nous vous remercions de laisser un message via le site internet ou par mail : [association.lymphangiomes@gmail.com](mailto:association.lymphangiomes@gmail.com)

En septembre, une brocante solidaire s'est déroulée à la salle polyvalente, un stand à la fête de la pomme. Le 1<sup>er</sup> octobre **M. Seymour Brussel, parrain de l'association**, a joué pour la 3<sup>ème</sup> fois un spectacle au profit de l'association, en compagnie de la comédienne Blandine Métayer. Nous avons terminé l'année au marché de Noël. Merci à toutes les personnes qui ont pris le temps de s'arrêter quelques minutes pour s'intéresser à notre projet, adhérer ou renouveler leur adhésion.

### Début 2017, l'association regroupe 39 familles (22 enfants), 330 membres soutiens

Chaque semaine, nous recevons des appels au secours de parents ou de patients qui n'ont pas de réponses médicales, ce qui les mène jusqu'à l'association Lymphangiomes.

C'est pourquoi je lance un appel : pour nous faire entendre auprès des autorités médicales décisionnaires nationales et européennes, nous devons être **TRÈS** nombreux à soutenir le projet de recherche fondamentale. En adhérant pour 10 euros par an/personne : vous participez à cette démarche (la liste de nos membres reste confidentielle).

### A Presles-en-Brie, 2 enfants sont atteints par une malformation lymphatique.

La mobilisation locale est notre meilleur soutien pour alerter le département, qui le sera pour alerter la région... Le lien Européen est concret : au mois de septembre, à Bruxelles, nous avons participé au congrès des 25 ans de Vascapa (association Belge représentant toutes les malformations vasculaires dont les malformations lymphatiques) et nous

avons rencontré une équipe spécialisée. Mais le financement de la recherche fondamentale reste moindre, ils n'ont donc pu jusqu'ici approfondir ce champ de la ML. Le point positif c'est la création d'une classification mondiale des différentes malformations vasculaires. Ils sont capables aujourd'hui de diagnostiquer l'anomalie et de former les médecins en Europe. Parfois les patients sont en errance de diagnostic depuis 15 ans.

Le **site internet** est de nouveau en ligne depuis mi décembre : [association-lymphangiomes.org](http://association-lymphangiomes.org) pour de plus amples explications sur la maladie, des informations pour les patients au quotidien et la **possibilité d'adhérer, de renouveler ou de faire un don par un moyen sécurisé Paypal.**

A partir de janvier 2017, la mairie de Presles-en-Brie met à disposition de l'association, un bureau. Un lieu pour organiser les équipes de travail de l'association et recevoir nos partenaires et nos membres soutiens. Merci à l'équipe municipale.

**Toute l'équipe de l'association, se joint à moi pour vous souhaiter une excellente année 2017.**

**Prenez soin de votre santé et de celle de vos proches ! Elle est précieuse !**

**Le gel est l'ennemi de votre compteur d'eau et de vos canalisations**

Le gel est l'ennemi de votre compteur d'eau et de vos canalisations. Pour éviter ces désagréments, des mesures simples suffisent :

<b>Le compteur d'eau, votre compteur, est situé à l'extérieur :</b> - Couvrez-le, isolez-le. - Utilisez des produits adaptés, compatibles avec les matériaux de votre installation.	<b>Le compteur d'eau, votre compteur, est situé à l'intérieur :</b> - Évitez les courants d'air. - Vérifiez que votre compteur est bien isolé.	<b>Vous avez des tuyaux extérieurs :</b> - Couvrez-les, isolez-les. - Utilisez des produits adaptés, compatibles avec les matériaux de votre installation.
---	--	--

**Suez**

## Les sacs plastique exclus des rayons fruits et légumes

Les sacs en plastique très fins, bannis des caisses des commerces depuis juillet, seront désormais exclus des rayons fruits et légumes. Les commerçants ne pourront proposer que des sacs en papier, en tissu, en plastique épais ou ceux faits d'un mélange plastique-amidon. Contrairement aux sacs en plastique utilisés jusqu'ici, ils ne mettront pas 100 ou 400 ans à se dégrader.

Le Figaro Economie 01/01/2017

## SDESM

(Syndicat Départemental des Energies de Seine & Marne)

Dans notre n° précédent nous vous présentions le SDESM, ses activités et ses missions, entre autres celle d'accompagner la commune dans la gestion du parc d'éclairage public. A ce sujet, nous vous informons que nous avons changé de prestataire, suite à un appel d'offres du SDESM, la Sté EIFFAGE assure la maintenance de l'éclairage public. Désormais, nous transmettons nos déclarations de demandes d'intervention informatiquement.

Nous vous remercions d'appeler la mairie, pour nous signaler toutes anomalies, en précisant l'adresse exacte (ex. en face N° ... de la rue.....), ou le N° indiqué sur l'étiquette collée sur le réverbère, en identifiant l'anomalie (ex. : clignote, n'éclaire plus...). Le contrat mentionne une intervention au plus tard dans les 29 jours. La Société optimise ses déplacements et s'ils ont programmé une intervention dans une commune voisine, ils peuvent agir aussi sous 48 h.

## LE TIMBRE ROUGE À 85 CENTIMES

Depuis le 1<sup>er</sup> janvier La Poste a augmenté le prix du timbre. Le tarif lent (Lettre verte) passe de **70 à 73 centimes** (+ 4,28 %) et le timbre prioritaire (rouge) de **80 à 85 centimes** (+ 6,25 %).



## Envie d'arrêter de Fumer ? L'Assurance Maladie vous accompagne.

**L'Assurance Maladie prend en charge**, sur prescription médicale dédiée (pouvant être établie par un médecin, une sage-femme, un médecin du travail, un chirurgien-dentiste, un infirmier ou un masseur kinésithérapeute) les substituts nicotiques (patch, gomme, pastille, inhalateurs ...) à hauteur de **150 euros par année civile et par bénéficiaire**.

Les traitements prescrits doivent figurer sur la liste des substituts nicotiques pris en charge par l'Assurance Maladie consultable sur [ameli.fr](http://ameli.fr)  
Votre pharmacien établit une feuille de soins pour votre remboursement par l'assurance maladie.

**Pour en savoir plus sur l'arrêt du tabac, consultez [ameli-sante.fr](http://ameli-sante.fr)**

## DÉFI 77 POUR L'ENVIRONNEMENT



La 1<sup>ère</sup> édition du **Défi 77 pour l'Environnement** a connu en mars 2016 un succès incontestable tant par la mobilisation de plus de 750 participants, que par le soutien résolu de tous les partenaires parmi lesquels l'Union des Maires et Présidents d'EPCI.

Les Lions de Seine-et-Marne ont reçu de nombreux encouragements pour poursuivre cette action en faveur d'un environnement propre. C'est pourquoi **la seconde édition se déroulera le 25 mars prochain** et consistera à nettoyer 1000 kilomètres d'accotement de routes départementales.

**Chacun doit donc se mobiliser à nouveau et mobiliser autour de lui.**

**Parce que la nature met des décennies à digérer les détritux, Mobilisons-nous en faveur d'une Seine-et-Marne propre et accueillante.**

Le site [www.defi77environnement.org](http://www.defi77environnement.org) vous fournira toutes les informations indispensables à la réussite de cette belle initiative.

## Faire des économies d'énergie dans son logement.

**Le coût des énergies ne cesse d'augmenter. En cause, l'accroissement de la demande et la raréfaction de la ressource.**

**Nous sommes nombreux à envisager de rénover notre logement car économiser l'énergie a un double impact : bénéfique pour l'environnement en limitant les émissions de gaz à effet de serre, il l'est aussi pour le pouvoir d'achat.**

### Se faire accompagner

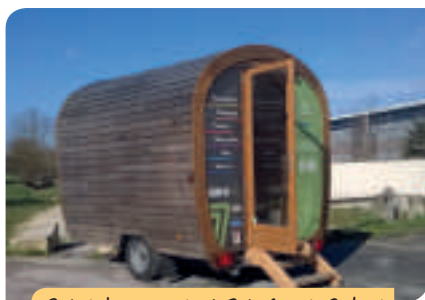
Vous envisagez de faire des travaux dans votre logement ? Vous souhaitez une analyse de vos devis ? Des conseils sur la performance énergétique à atteindre ?

C'est la mission des Espaces Info-Énergie, co-financés par l'ADEME, la Région et le Département, qui informent sur les questions relatives à la maîtrise de l'énergie dans l'habitat.

Un projet de rénovation peut rapidement se révéler complexe. Pour vous accompagner dans votre projet, en évaluer la pertinence, son éligibilité aux aides, ou encore vous guider sur les travaux à entreprendre, les conseillers info-énergie de Seine-et-Marne environnement sont disponibles par téléphone ou sur rendez-vous (voir ci-après). Leur devoir d'objectivité et de neutralité vous assure en outre des préconisations adaptées.

### Agir à son échelle

Ils vous accompagnent également pour comprendre vos factures d'énergies et vous aider à les réduire en adaptant votre mode de consommation. Chaque action, même modeste et individuelle, compte. Sans engager de travaux, nous pouvons tous, à notre échelle, faire des économies d'énergie en adoptant par exemple des gestes éco-responsables.



Point de rencontre à Brie Comte Robert

### Espace Info-Énergie Seine-et-Marne environnement

Par téléphone ou sur rendez-vous :

**01 64 31 19 67**

**[info-energie@me77.fr](mailto:info-energie@me77.fr)**

**Permanence à proximité de chez vous :  
Brie-Comte-Robert**

### Autres permanences

Moret-sur-Loing, Coulommiers, Meaux, Noisiel, Nemours, Provins.

### Pour aller plus loin :

Il existe quelques gestes simples, responsables, efficaces et de surcroît économiques, que nous pouvons tous mettre en œuvre au quotidien. Ce sont les fameux éco-gestes ! Pour en savoir plus :

- Guide des éco-gestes dans l'habitat : <http://www.seine-et-marne.fr/Cadre-de-vie-Transports/Eco-gestes/Les-eco-gestes-habitat-et-energie>

- Guide des éco-gestes du consommateur responsable : <http://www.seine-et-marne.fr/Cadre-de-vie-Transports/Eco-gestes/Les-eco-gestes-du-consommateur-responsable>

## LE SALON DES ARTS : une réussite totale !



## LE RAID 4L TROPHY

Le Raid 4L Trophy est le plus grand raid étudiant d'Europe, (pour les étudiants âgés de 18 à 28 ans), environ 6000 kilomètres composés des routes de France, d'Espagne et des pistes du Maroc jusqu'à Marrakech, un grand rassemblement de 4L départ de Biarritz.



**Cette année la 20<sup>ème</sup> édition se déroulera du 16 au 26 Février 2017.**

En 2016, 1132 équipages engagés soit 2264 participants issus de plus de 1460 écoles. En raison de cette date anniversaire, les inscriptions sont ouvertes aux personnes entre 18 et

48 ans, à condition qu'elles aient participé au moins une fois, ce qui présage d'un nombre d'équipages considérable.

Ce Raid est une aventure sportive mais aussi solidaire et humanitaire, puisque les équipages embarquent à bord de leur 4L du matériel et 50 Kg de fournitures scolaires destinés aux enfants les plus démunis du Maroc, en partenariat avec l'association **"Enfants du désert"**.

Une jeune Presloise Mélanie LOUIS suit les pas de son frère Cédric. Etudiante à l'université Descartes de Marne-La-Vallée, elle va participer à cette

aventure avec son compagnon Mathieu HACQUIN tous deux passionnés d'automobiles depuis leur plus jeune âge. Ils préparent cette expédition depuis de longs mois et se chargent de tout eux-mêmes.

**Ils ont besoin d'un budget qu'ils n'ont pas encore réuni, si vous êtes prêts à les soutenir et d'une certaine façon, rejoindre cette aventure, vous pouvez les aider (Facebook : Team JMB - Equipage 1142 - 4L Trophy) ou les contacter 06 17 30 40 93.**

**Nous leur souhaitons une très bonne et belle route.**

