

Edition  
**#14**  
Janvier  
2015

# Presles **INFOS**

LE BULLETIN D'INFORMATIONS MUNICIPALES

*Le Festi'Val Bréon 2015,  
prochainement à Presles...*



© Johan Van Der Dood

Jumelage  
Presles et  
Wawendo

Plateforme  
logistique  
PROLOGIS

Aventuriers  
Preslois

# Agenda de Presles-en-Brie

## 1<sup>er</sup> semestre 2015

- Dimanche 1<sup>er</sup> février : Loto du Comité des Fêtes (Salle polyvalente)
- Dimanche 08 mars : Les Foulées Presloises (Salle polyvalente)
- Dimanche 15 mars : Randonnée de Printemps (Salle polyvalente)
- Dimanche 29 mars au 19 avril : Festi'Val Bréon
- Dimanches 22 et 29 mars : Elections départementales
- Samedi 11 avril et dimanche 12 avril : Exposition de Peinture (Salle polyvalente)
- Vendredi 1<sup>er</sup> mai : Brocante du football (Salle polyvalente)
- Dimanche 10 mai : Course cycliste (Salle polyvalente et salle du conseil)
- Dimanche 07 juin : Concours de pêche
- Samedi 13 juin : Tournoi de boules Communauté de Communes du Val Bréon (Salle polyvalente + parking)
- Samedi 20 juin : Fête des Arts (Salle polyvalente)
- Lundi 13 juillet : Fête du 14 juillet (feu d'artifice, repas sur la Place de l'Eglise, Salle polyvalente)

## État civil

### Naissances 2014

- Aline GEKIERE née le 09/08/2014
- Léo LIMONTONT né le 10/10/2014
- Lou SERVANTIE née le 26/11/2014
- Gabriel GOÏK LINUESA né le 1<sup>er</sup>/12/2014
- Liam PERNELLE né le 28/12/2014

### Mariages 2014

- Caroline ADOR et Michel DUBOIS le 09/08/2014
- Cécilia DANIELE et Mehdi SADRE le 22/08/2014
- Liliane PISSOT et Roger MULLER le 03/10/2014
- Félicia POISSON et Arthur DOR le 04/10/2014
- Nathalie THÉVENOT et Pascal GODEMENT le 15/11/2014
- Elodie BROUWERS et Christophe ILKIEWICZ le 13/12/2014
- Fella HAMMADI et Éric BUCHERRE le 20/12/2014

### Décès 2014

- Sylvie ROLLAND épouse THIÉBAUT-GEORGE le 03/10/2014
- Jean-François LE BOULBIN le 09/11/2014

## RÉFLEXE CIVISME

**Merci à tous de veiller à la propreté des trottoirs, tout d'abord devant chez soi.**

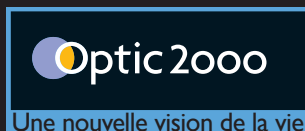
**Pour les propriétaires des chiens faire en sorte que le passage de votre animal de compagnie reste net.**

**En cas de période de verglas ou de neige, un trottoir peut devenir un danger pour les piétons, pensez à déneiger et à briser les glaces.**



28, rue de Paris  
77220 GRETZ-ARMAINVILLIERS  
☎ 01 64 25 35 68  
Fax 01 64 07 08 71

*Michel Jullion  
et ses collaboratrices  
vous adressent  
leurs Meilleurs Vœux  
pour 2015*



26, rue de Paris  
77220 TOURNAN-EN-BRIE  
☎ 01 64 07 07 97  
Fax 01 64 42 09 27



Les premiers jours d'une nouvelle année sont toujours des moments festifs chargés d'espérance.

Ceux de 2015 demeureront à jamais tout le contraire. Des barbares ont voulu qu'il en soit ainsi.

Ces lâches ont pensé qu'en assassinant des journalistes, des juifs et des policiers, la FRANCE serait à genoux. C'est le contraire qui s'est produit. La FRANCE est debout, unie, tête haute et prête à faire face au terrorisme. Ils ont pensé qu'en tuant des personnes, ils allaient assassiner la liberté. Dans un pays comme la FRANCE on ne tue pas une idée avec des armes, surtout lorsque celle-ci s'appelle LIBERTE.

Passé cette période d'émotion, nous nous devons de réagir contre le terrorisme. Il faut que nos dirigeants aient le courage politique d'aller éradiquer le mal à sa source.

Cependant, prenons garde que la FRANCE, pays de tolérance, ne devienne celui de l'intolérance en glissant vers un racisme primaire.

### **JE SUIS CHARLIE, LE CONSEIL MUNICIPAL EST CHARLIE, PRESLES EST CHARLIE.**

Malgré ces évènements la vie continue et notre commune va de l'avant avec une bonne nouvelle. Le géant de l'agroalimentaire, CARREFOUR, qui a signé avec PROLOGIS, va s'implanter sur notre territoire. L'objectif de l'industriel est d'alimenter, en produits d'épicerie, tous les magasins de son groupe situés à l'est de Paris à partir de cette plateforme logistique de 57 000 m<sup>2</sup>. La livraison du bâtiment est prévue pour septembre 2015. Le besoin en personnel est estimé à 250 collaborateurs. Nous transmettrons les cv des Preslois qui nous en feront la demande.

En cette période de disette financière, cet important développement de notre tissu industriel va permettre un renforcement de nos recettes fiscales.

Notre ténacité pour faire aboutir ce dossier qui aura duré 20 ans, a fini par payer.

L'avenir de notre commune s'en trouve éclairé. La preuve est faite qu'il ne faut jamais baisser les bras, car vouloir c'est déjà pouvoir.

Je remercie, tous les conseils municipaux qui m'ont soutenu dans ce dossier, le député M. Guy Geoffroy pour sa grande implication, M. J.-P. Garcia maire de Gretz et son conseil municipal pour avoir donné l'autorisation d'utiliser leur voirie afin de créer l'accès à la plateforme.

Mes remerciements au Groupe Carrefour pour la confiance qu'il nous accorde et à Prologis pour avoir toujours cru en ce projet.

Au nom du conseil municipal, je vous adresse mes meilleurs vœux de bonheur et de prospérité afin que l'année 2015 vous soit douce et agréable.

*Dominique Rodriguez  
Maire de Presles-en-Brie*

Infos PRATIQUES 02

Édito 03

Vie COMMUNALE 04-15

Jeunesse et LOISIRS 16-18

Vie ASSOCIATIVE 19-24

Aventuriers PRESLOIS 25-27

Informations DIVERSES 26

Presles Infos n°14 - Janvier 2015 - Commune de Presles - Directeur de la publication : Dominique RODRIGUEZ - Comité de rédaction : Dominique RODRIGUEZ, Daniel GAUTHERON, Patrick BONNIN, Rolande RICHARD. Directrice des services : Delphine DHERMONS. Photographies : Commune de Presles - Crédit photos : associations, banques images. Photos non contractuelles - PAO-Photogravure- Impression : La Station Graphique - Zone Industrielle Les Richardets - 14/16, rue du Ballon - 93165 Noisy-le-Grand Cedex - Tél. : 01 48 15 58 15.

Ce bulletin est imprimé sur papier 100% recyclé.



MAIRIE DE  
PRESLES-EN-BRIE  
6, rue Abel Leblanc  
77220 PRESLES-EN-BRIE  
Tél. : 01 64 25 50 03  
Fax : 01 64 25 59 69  
Courriel :  
mairie@preslesenbrie.eu  
Site : www.preslesenbrie.eu

## Le concert de Noël



Le Samedi soir 29 Novembre en notre église, trois artistes preslois ont offert aux nombreux spectateurs présents un très bon moment.

Au talent reconnu de **Brigitte Berthelie-Rodriguez et Dominique Maître**, est venu s'adjoindre le talent prometteur d'un jeune prodige **Emilien Diboine**, seulement 12 ans, époustouflant. Ils ont interprété alternativement 27 chansons, de divers répertoires, en solo ou en duo.

Emilien vit sa passion pour le chant comme ses deux aînés, ils savent faire passer les émotions, vivre les textes, trois très belles voix bien différentes.



Toutes nos félicitations et notre admiration à ces trois talents.

Dimanche  
23 novembre  
2014

## Repas des aînés

Le Dimanche 23 Novembre 2014, la municipalité a organisé le repas des Aînés, un très bon moment de convivialité partagé entre les preslois de plus de 66 ans. Un délicieux repas était servi, musique et danses étaient au rendez-vous. L'ouverture des festivités a été faite par notre maire Dominique Rodriguez et notre député Guy Geoffroy et le ton était donné.



## Réjouissances de Noël

Samedi 13 décembre 2014

**M**arché de Noël sur la place de l'église, 22 exposants ont proposé divers produits dans le domaine de la décoration, la vie pratique et la gastronomie.

Et puis le Père Noël bravant le mauvais temps, comme les courageux exposants et visiteurs, a fait comme chaque année, la tournée du village dans sa calèche pour saluer les enfants. Sur la place de l'église, le Père Noël est toujours ravi et dis-

ponible pour la traditionnelle photo avec les enfants. La magie de Noël opère !

La municipalité a remis aux enfants habitant Presles âgés de 0 à 6 ans le cadeau de Noël. Le matin, les élus et les membres du CCAS ont distribué le colis de fin d'année à nos aînés, c'est toujours un chaleureux moment.



# Les Vœux du Maire

La traditionnelle cérémonie des vœux s'est déroulée Vendredi 9 Janvier dans la salle du gymnase de la Croix Rouge de Presles-en-Brie. La soirée s'est ouverte à la demande de M. le Maire par un moment de recueillement lié aux tragédies qui venaient de se dérouler. Ensuite chansons et musique, avec Brigitte Berthelier-Rodriguez, Dominique Maître, notre jeune prodige Emilien Diboine, déjà très remarqué au concert



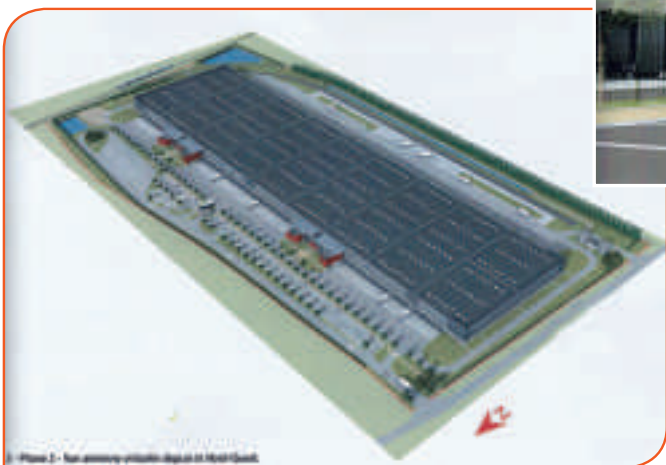
de Noël, et une jeune musicienne Chloé Landry au talent très prometteur jouant de la flûte traversière.

La présentation était assurée par Daniel Gautheron qui a convié sur scène M. Roustel, directeur du centre de la Croix Rouge.

La médaille de reconnaissance de la commune a été remise au Docteur Decours exerçant sur notre commune depuis 37 ans. Ensuite présentation des membres du conseil Municipal, discours de M. le Maire relatant les événements de l'année et annonçant la bonne nouvelle pour notre commune, l'installation de Prologis pour leur client Carrefour. M. Guy Geoffroy a à son tour pris la parole et nous avons noté la présence de M. J-Jacques Barbaux Président du Val Bréon ainsi que la présence de nombreux élus des communes voisines.



Enfin c'est fait ! Après plusieurs années de négociation, la plate-forme logistique **PROLOGIS** va voir le jour à Presles. C'est le groupe **CARREFOUR** qui prendra possession des lieux en septembre 2015. Ce projet sera créateur de nombreux emplois. Quelques chiffres : 57 383 m<sup>2</sup> de bâtiment sur un terrain de 170 000 m<sup>2</sup>.



# 25 ans de jumelage entre Presles et Wawendon



25 ans... déjà ! Ce quart de siècle d'échanges fructueux et amicaux a été fêté doublement, d'abord en Septembre 2013 où nos amis anglais nous ont rendu visite, puis au mois de Juin 2014 où nos amis de Wawendon (village situé à 60 kilomètres au nord de Londres) nous ont reçus pour un week-end très convivial.



**Le samedi matin**, les Français se sont tous retrouvés à l'aéroport Roissy CDG, pour prendre un vol à destination de Luton. Arrivés vers 10h, nos amis anglais nous ont emmenés vers Wawendon. Un peu avant midi, un mini-brunch à l'école du village nous a permis de nous retrouver tous avec joie et convivialité.

Le samedi après-midi a été passé en famille.

**Le samedi soir** a été consacré à un superbe «BBQ» (barbecue) avec apéritif, discussions, baby-foot, frisbee, et match de foot international (français et anglais dans chaque équipe).

Ambiance «détente» garantie...

**Le dimanche**, grande et belle journée à Londres ! Un tout nouveau téléphérique nous a fait traverser la Tamise...Et ensuite une longue balade en bateau-bus nous a fait passer au pied de presque tous les monuments londoniens. Cette journée s'est terminée par la visite du musée de Londres qui retrace l'histoire de la ville depuis la pré-histoire.

**Le dimanche soir**, dîner en famille(s). Longues discussions et plats savoureux ont agrémenté cette dernière soirée en Angleterre.

**Lundi de Pentecôte** : déjà le retour...

Une dernière belle photo... et le bus nous ramène déjà vers l'aéroport de Milton Keynes.

**Avec nos amis anglais, pourquoi le temps passe-t-il si vite depuis... 25 ans ?**



## Prévention de l'épizootie de grippe aviaire

Par arrêté du 27 novembre 2014, le ministère de l'agriculture, de l'agroalimentaire et de la forêt qualifie l'augmentation du risque épizootique d'influenza aviaire de «négligeable» à «modéré» et déclare «selon les informations actuelles, ce virus constitue un danger sanitaire pour l'animal mais n'est pas transmissible à l'homme».

De récents foyers d'influenza aviaire H5N8 ont été détectés dans des élevages en Allemagne, Pays-Bas et Royaume-Uni, ce même virus a été décelé sur un oiseau sauvage (sarcelle d'hiver) en Allemagne.

M. le Préfet de Seine-et-Marne a mis en application les principales mesures qui découlent de ce niveau de risque.

Des mesures complémentaires ont été prises dans les zones à risque particulier prioritaire 80 communes de Seine-et-Marne sont concernées, notre commune ne figure pas sur cette liste.

La Direction départementale de la Protection des Populations reste joignable par un service d'astreinte, pour **les cas d'urgence au 01 64 71 77 77** et une messagerie spécifique aux alertes est relevée régulièrement.

**ddpp-alert@seine-et-marne.gouv.fr**

### Historique

*La première épidémie de grippe aviaire a eu lieu à Hong Kong en 1997. Cette épidémie a concerné 18 personnes.*

*En 2003, toujours dans la même région, également aux Pays-Bas, 89 personnes ont été atteintes.*

*En 2004, à nouveau en Asie de l'Est et du sud-est, une nouvelle épidémie apparaît, 79 personnes ont été concernées.*



## Commémoration 11 novembre

**Le 11 Novembre** a été dignement célébré sur notre commune. Les preslois sont venus nombreux de toutes générations pour cette commémoration du centenaire de la Grande Guerre. Le dépôt de gerbes et la lecture des noms des «morts pour la France» ont été confiés aux enfants par M. le Maire.

Ce fut un moment privilégié de transmission de l'histoire et des mémoires de la Grande Guerre aux jeunes générations. Nous remercions l'équipe enseignante de notre école pour l'action pédagogique qu'elle a menée auprès des enfants.

La médiathèque a ouvert ses portes pour que chacun puisse découvrir l'exposition «**La Grande Guerre en bande dessinée**», photos, journaux, cartes postales, croix de guerre... relatant cette douloureuse période qui a bouleversé la France et le monde.

Un grand merci aux bénévoles pour le travail effectué, aux habitants du village pour le prêt de souvenirs familiaux ayant permis d'enrichir cette exposition.



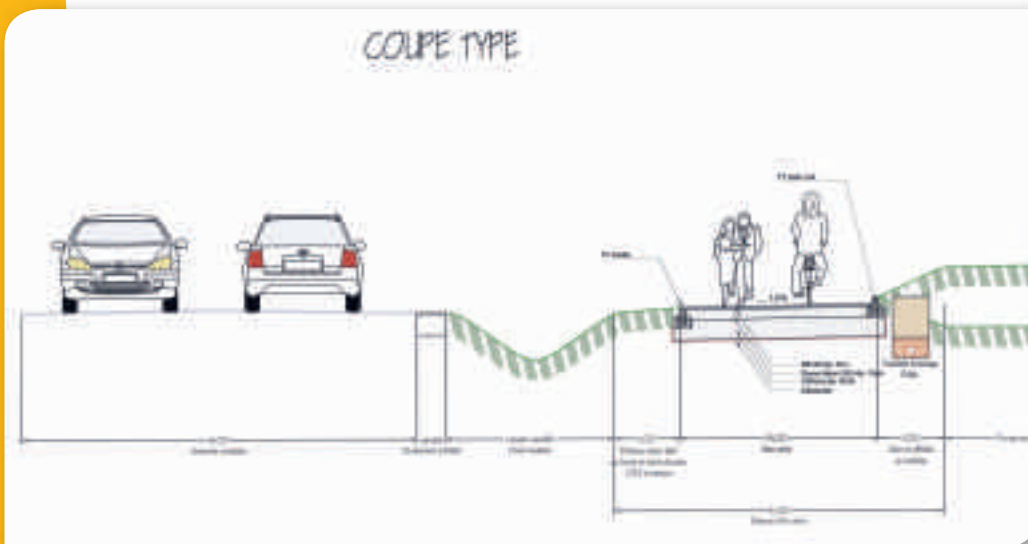
## Projet «voie verte»

Le dossier d'étude du projet de la «voie verte» sur la route départementale, qui consiste à aménager une voie pour les piétons et les cyclistes entre le hameau d'Autheuil et la commune de Gretz Armainvilliers, évolue favorablement.

En septembre dernier, la mairie était avisée par un courrier de la direction des routes départementales, que le projet devait tenir compte des possibilités de prolongement tant au nord qu'au sud et être modifié en conséquence, afin que leur service puisse émettre un avis favorable à notre dossier. Accord qui conditionne l'attribution des subventions.

A l'issue d'une réunion qui s'est déroulée le vendredi 21 novembre à l'Agence Routière de Melun, avec les responsables départementaux et M. le Maire, un accord a été trouvé afin que ce projet puisse voir le jour. Le Maire, Dominique RODRIGUEZ, accompagné de M. Vaillant responsable du Cabinet BEC, Bureau d'étude en charge de ce dossier, ont mis en avant les problèmes de sécurité, et rappelé qu'en cas d'impossibilité de réalisation de ce projet la commune dégageait sa responsabilité en cas d'accident.

Malgré les lenteurs administratives, notre souhait est de réaliser cette voie verte le plus rapidement possible. Les propriétaires des parcelles concernées ont été contactés, le projet leur a été présenté et l'achat des parcelles des terrains concernés est en cours de négociation. Le dossier remanié par le bureau d'étude en fonction du compromis trouvé entre les 2 parties, va pouvoir être transmis aux services départementaux et à la région.



## Grand froid

Protégez votre compteur et vos installations contre le gel

**Pour éviter tout désagrément, votre commune et Lyonnaise des Eaux, gestionnaire du service public de l'eau potable, vous donnent quelques conseils...**

**Pensez :**  
**A mettre votre compteur à l'abri du gel**  
**Protéger vos canalisations du froid**

### Que faire en cas de compteur d'eau gelé ?

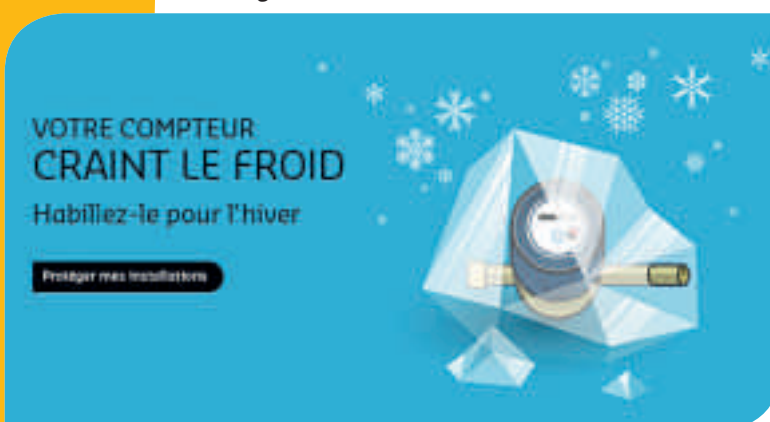
Si votre installation d'eau est gelée et que vous n'avez plus d'eau, vous pouvez utiliser un sèche-cheveux pour dégeler un tuyau.

**Attention,** n'utilisez jamais de flamme. Pour éviter toute inondation au moment du dégel, pensez à couper votre arrivée d'eau et à vidanger votre installation.

**Pour toutes questions, contactez la Lyonnaise des Eaux au 0 977 408 408 du lundi au vendredi de 8h à 19h et le samedi de 8h à 13h.**

**En cas d'urgence, hors heures ouvrées :**  
**0 977 401 143**

**Sur internet : [www.lyonnaise-des-eaux.fr](http://www.lyonnaise-des-eaux.fr)**





# Les élections départementales

Les élections départementales remplacent les élections cantonales et désignent les membres du conseil départemental (ex-conseil général) dans le cadre du canton.

En application des dispositions du premier alinéa de l'article 47 de la loi n° 2013-403 du 17 mai 2013 relative à l'élection des conseillers départementaux, des conseillers municipaux et des conseillers communautaires et modifiant le calendrier électoral, le mandat des conseillers généraux élus en mars 2008 et mars 2011 expire en mars 2015.



## Les élections départementales auront lieu les 22 et 29 mars 2015.

A compter de ce scrutin, les conseils généraux et les conseillers généraux seront dénommés respectivement conseils départementaux et conseillers départementaux.

Ces élections auront lieu dans le cadre de la nouvelle carte cantonale dont les limites ont fait l'objet d'une révision générale entre mars 2013 et février 2014.

Les conseillers départementaux seront ainsi élus dans les 2 054 cantons issus de cette réforme.

Au sens strict, le conseil départemental est l'**assemblée délibérante du département en tant que collectivité territoriale. Structure administrative, distincte de l'administration de l'État, qui doit prendre en charge les intérêts de la population d'un territoire précis, formée par la réunion des conseillers départementaux (ex-conseillers généraux).** Dans un sens plus général, ce terme a fini par désigner la collectivité elle-même.

La Seine et Marne comptait 43 cantons et 43 conseillers généraux, après la réforme 23 conseils départementaux et 46 conseillers départementaux.

**La commune de PRESLES EN BRIE sera désormais rattachée au canton de Fontenay-Trésigny.**

## Conditions pour être électeur

- **Etre inscrit sur les listes électorales**
- **Etre âgé au moins de 18 ans**
- **Etre de nationalité française**
- **Jouir de ses droits civils et politiques**

## Le vote par procuration

Il est possible de voter par procuration lors des élections départementales.

Le vote par procuration permet de se faire représenter, le jour d'une élection, par un électeur de son choix, inscrit dans la même commune que vous.

La procuration peut être établie au commissariat de police, à la brigade de gendarmerie de Tournan en Brie pour les preslois ou au tribunal d'instance du lieu de résidence (Melun) ou de votre lieu de travail.

## Le mode de scrutin

### Ce qui est nouveau

Les élections départementales seront les premières élections qui permettront de procéder au renouvellement général de l'ensemble des 98 conseils départementaux.

Il s'agit d'un scrutin binominal mixte majoritaire à deux tours.

Deux conseillers départementaux de sexe différent formant un binôme sont élus dans chaque canton au scrutin majoritaire à deux tours.

**Les candidats se présentent donc devant le suffrage constitués en binôme composé d'une femme et d'un homme. Une fois élus, les deux membres du binôme exercent leur mandat indépendamment l'un de l'autre.**

Les conseillers départementaux sont élus pour six ans et sont rééligibles.

## Lieu de vote

Les bureaux de vote 1 et 2 sont situés au 6, Rue Abel Leblanc dans les locaux de la mairie et seront ouverts de 8 à 18h.

## Nos quartiers ont du talent

**Vous êtes :**

- **jeunes diplômés Bac +4 et +,**
  - **en recherche d'emploi**
  - **et habitez au Val Bréon ?**
- L'association NQT (Nos Quartiers ont des Talents) est faite pour vous !**

• **Sa mission et ses objectifs**  
L'association est un dispositif d'accompagnement vers l'emploi des jeunes diplômés, un véritable facilitateur d'insertion professionnelle.

Elle met en œuvre, depuis 2006, une opération destinée à favoriser l'insertion des **jeunes demandeurs d'emploi haut diplômés, âgés de moins de 30 ans, avec un système de parainage par des cadres et dirigeants d'entreprises expérimentés en activité.**

• **Ses modalités d'intervention**

Grâce à l'engagement de ces professionnels, chaque bénéficiaire acquiert les **savoirs fondamentaux nécessaires en entreprise, peaufine sa recherche d'emploi et se construit un réseau.**

Au plan national, **plus de 21 900 jeunes** ont intégré le dispositif depuis son lancement, grâce au soutien de **760 partenaires.**

**72 %** des jeunes suivis ont trouvé un emploi à la hauteur de leur qualification, en **8 mois en moyenne.**

• **Les services RH**

L'association propose également aux jeunes diplômés de **suivre un parcours de réussite complet en participant à des ateliers organisés avec ses partenaires :** découverte métiers, rencontres recrutement, transférabilité de compétences, coaching collectif.

**Pour vous informer ou vous inscrire directement, rendez-vous sur le site : [www.nqt.fr](http://www.nqt.fr)**

**Vous pouvez contacter Mélanie par mail : [communication.neufmoutiers@gmail.com](mailto:communication.neufmoutiers@gmail.com)**



## Le Festi'Val Bréon 2015

### 4<sup>ème</sup> édition

La Communauté de Communes, en partenariat avec l'Attrape théâtre, a le plaisir de vous convier à la 4<sup>ème</sup> édition du FESTI'VAL BRÉON qui se déroulera du 29 mars au 19 avril 2015 à Presles-en-Brie.



Venez partager avec nous cette expérience pour le moins atypique : assister à des spectacles tout-public dans un chapiteau de 250 places installé au coeur de votre commune.

Au programme de cette nouvelle édition : des spectacles de qualité entièrement gratuits à savourer en famille ou entre amis pour rire, rêver ensemble et découvrir des talents insoupçonnés.

Une programmation pluridisciplinaire et originale vous sera proposée pendant un mois autour du théâtre, du chant, de la musique ou encore des arts de rue.

Vous pourrez y découvrir des spectacles professionnels comme Les Fourberies de Scapin par L'Attrape Théâtre mais aussi des spectacles préparés par les associations du territoire.

De même, de nombreux stages d'initiation au spectacle vous seront offerts. Ces stages sont animés de façon ludique par des professionnels et sont ouverts aux débutants.

**Informations à venir sur le site internet : [www.valbreon.fr](http://www.valbreon.fr) ou au 06 79 57 72 06**

Accès au chapiteau : Parking de la salle polyvalente



- Le Festi'Val Bréon c'est...**
- 20 représentations pluridisciplinaires
  - 5 spectacles
  - 1 mois de festivités
  - 1 chapiteau de 250 places
  - 6 stages d'initiation aux spectacles



## Fête de la Pomme

Le millésime 2014 de notre emblématique fête de la pomme fut assez atypique pour plusieurs raisons.

Tout d'abord, le peu de pommes pressées, 4 tonnes au lieu de 8 habituellement. Malgré cela, beaucoup de visiteurs et près de 500 convives (un record !!) attablés pour déguster le délicieux repas concocté par notre cuistot.

Ensuite la pluie, qui s'est invitée en début d'après midi, mais pour le plus grand bonheur des artisans sous chapiteau, n'ayant jusque-là pas vu grand monde.

Enfin, 2014 restera le dernier rendez-vous d'octobre pour notre fête de la pomme ; en effet, dès l'an prochain, elle se fera le dernier week-end de septembre, avec dès le samedi le marché des artisans qui se déroulera donc sur 2 jours.

Le pressage restera quant à lui le dimanche. Cette fois encore, tous les bénévoles seront à leur poste pour vous garantir une belle fête, ils sont le rouage indispensable au bon déroulement de toute manifestation du comité des fêtes.

Tout le monde salue le dynamisme de notre village, participez-vous aussi à son rayonnement en nous rejoignant et en donnant simplement quelques heures de votre temps.

**Pour tout renseignement 06 81 15 74 47**





# PAGE D'INFORMATION GÉNÉRALE

La Communauté de Communes du Val Bréon vous propose sa page d'information générale présentant ses actions et ses compétences. Vous trouverez également les événements à venir sur son territoire : Châtres, Crèvecœur, Fontenay-Trésigny, La Houssaye, Les Chapelles Bourbon, Liverdy, Marles, Mortcerf, Neufmoutiers et Presles.

## ACTIONS CULTURELLES ET ASSOCIATIVES

- Diffusion de spectacles culturels dans le cadre de la résidence de la troupe « l'Attrape Théâtre »,
- Création d'un festival culturel: Festi'Val Bréon,
- Animations socio-culturelles pour l'enfance et la jeunesse,
- Réalisation d'un salon intercommunal des Arts,
- Organisation d'événements sportifs: concours de pétanque, tournoi de football,...



## ACTION SOCIALE

- Fonctionnement du Relais Assistantes Maternelles (RAM),
- Fonctionnement du service de portage de repas à domicile,
- Etudes territoriales réalisées : petite enfance, jeunesse, habitat, plan de mise en accessibilité, de la voirie et des espaces publics (PAVE).

## TRANSPORTS

- Organisation et financement des transports collectifs en lignes régulières: réseau SOL'R,
- Fonctionnement du service de Transport A la Demande: TAD PROXI'BUS.



## COMPÉTENCES TRANSFÉRÉES À DES SYNDICATS

- Lutte contre l'incendie et secours (SDIS),
- Aide financière pour l'apprentissage de la natation des élèves du primaire,
- Elimination et valorisation des déchets des ménages,
- Fonctionnement des équipements sportifs liés aux établissements d'enseignement secondaire,
- Aménagement numérique.

## AMÉNAGEMENT DE L'ESPACE

- Gestion et entretien des espaces verts, parties communes, voirie, assainissement du parc logistique communautaire,
- Construction d'un local de restauration rapide sur le parc logistique communautaire,
- Acquisition et réhabilitation d'un corps de ferme pour créer des équipements publics,
- Création et entretien des chemins de randonnées,
- Réalisation d'aire d'accueil des gens du voyage,
- Étude voirie.



## DIVERS

- Acquisition et prêt de matériel culturel pour les dix municipalités et leurs associations,
- Soutien aux associations organisant des actions regroupant plusieurs communes,
- Réalisation et diffusion du journal communautaire,
- Mise à jour régulière du site Internet de la collectivité : [www.valbreon.fr](http://www.valbreon.fr)

## MANIFESTATIONS COMMUNAUTAIRES

**Lecture musicale (bébé bouquine) :**  
le 06 décembre - à 10h30 salle polyvalente de Crèvecœur

**Spectacle de Noël :** du 9 au 19 décembre 2014  
une représentation par commune

## COMMUNAUTÉ DE COMMUNES DU VAL BRÉON

32 rue des charmilles - 77 610 La Houssaye-en-Brie

Horaire d'ouverture:

du lundi au vendredi: 9h00-12h00 et 14h00-17h00

Tél: 01.64.51.33.26 – fax: 01.64.51.33.27

Courriel: [contact@valbreon.fr](mailto:contact@valbreon.fr)

Site internet : [www.valbreon.fr](http://www.valbreon.fr)



Produire votre Communication



- Conception • Exécution
- Photogravure
- Impression numérique et offset

Zone Industrielle Les Richardets ■  
14/16 rue du Ballon ■  
93165 Noisy-le-Grand Cedex ■  
Tél. : 01 48 15 58 18 ■  
Fax : 01 48 15 58 26 ■  
[fab@station.fr](mailto:fab@station.fr) ■  
[studio@station.fr](mailto:studio@station.fr) ■  
[fab@imp-aquarelle.com](mailto:fab@imp-aquarelle.com) ■

**Le Point  
d'Orgue  
souhaite  
une très  
bonne  
Année  
2015 aux  
preslois.**

**Dominique Maître  
Président**

**A la Médiathèque,  
on s'occupe des petits  
autant que des grands !**

Tous les mardis matin, la Médiathèque de Presles-en-Brie reçoit bébés et enfants de moins de trois ans et leurs familles pour des lectures enfantines, comptines et autres jeux de doigts. Quel bonheur de voir ces « quatre pattes en grenouillères » s'approprier les livres (et pas question de se les laisser lire par un grand, tout géniteur qu'il est !) et se tortiller en gazouillant à l'écoute de musiques et autres chansons ! Les plus grands, quant à eux, s'assoient sur les livres, les feuillent à l'envers et n'ont d'yeux que pour le loup perdu ou T'choupi qui ne veut pas prêter...

Les enfants de l'école **Maurice ANDRE** ont également été accueillis à la Médiathèque, avec libre choix de livres pour les primaires et lectures Kamishibai (théâtre d'images japonais) pour les maternelles. Les parents des plus grands ont ainsi vu leurs enfants revenir avec des BD (mais si, c'est aussi de la lecture !) et ceux des plus petits se sont vus

raconter l'histoire du Prince de Motordu ou des pirates aux crocodiles.

De novembre à décembre, les juniors, quant à eux, se sont laissés émouvoir avec le Ciné Club de la Médiathèque qui leur a proposé des projections de films burlesques ou dramatiques ; ces films, d'un autre temps, sélectionnés pour appartenir à la mémoire cinématographique collective, ont bénéficié d'une chaude recommandation des parents.

Et pour finir, les adultes n'ont pas été oubliés puisque l'exposition en bande dessinée « Putain de guerre ! » leur a permis d'honorer leur devoir de mémoire à propos de la Première guerre mondiale, dont ce fut le centenaire cette année.

De l'enfant lecteur au libre électeur, la Médiathèque et ses bénévoles vous attendent tous avec impatience. A bientôt !

**Valérie PICOT**

**MEDIATHEQUE**  
**3 Rue du Bicentenaire**  
**77220 PRESLES-EN-BRIE**  
**Tél. : 01 64 42 81 19**  
**Mail : biblio.presles77@wanadoo.fr**  
**Nouveaux Horaires**  
**Mercredi : 14h - 18h30**  
**Vendredi : 17h - 19h**  
**Samedi : 10h - 12h30**

**Cas de LEPTOSPIROSE déclaré dans le secteur entraînant le décès d'un chien**

Danger, Mise En Garde, Signes, Triangle, Notification.

Pour tout savoir sur cette maladie, consultez la fiche sanitaire établie par le Ministère de la Santé et des Solidarités.





## La restauration scolaire

Rencontre avec notre prestataire Office Central de Restauration Scolaire (OCRS), Société familiale de proximité, située à Ozoir-la-Ferrière, créée en 1974, comptant 69 personnes...

### Sécurité et Hygiène

La cuisine centrale est soumise à une réglementation stricte : tenues vestimentaires, températures constamment vérifiées, traçabilité des produits, respect de la «marche en avant» pour éviter tous risques de contamination par croisement «entre le circuit propre et le circuit sale».

### Des matières premières de qualité

Les produits mis en oeuvre sont variés et la saisonnalité des produits est plutôt respectée. Ils sont travaillés selon différentes techniques de cuisson afin de préserver les qualités nutritionnelles et gustatives.

L'organisation de l'entreprise s'articule avec 2 équipes de production l'une débutant à 4 heures du matin, et la seconde à 9 heures. L'entreprise assure ses livraisons par ses propres services, camions et chauffeurs.

La diététicienne et le directeur commercial travaillent avec les parents délégués et les différents services de la mairie concernés pour déterminer les menus, tous les deux mois. L'élaboration des menus est établie en respectant les directives du Groupe d'Etude des Marchés de Restauration collective et Nutrition (GEMRCN) ayant entre autres les deux axes de contrôle suivants :

- **Contrôle des fréquences** de service de plats sur 20 repas consécutifs.
- **Contrôle des grammages** des portions servies selon l'âge et l'institution des convives.

Le Groupe d'Etude des Marchés Restauration Collective et Nutrition dépend de la direction des affaires juridiques du Ministère de l'Économie, des Finances et de l'Industrie. Le texte du GEMRCN adapte ses recommandations nutritionnelles selon l'âge des convives, pour répondre aux besoins spécifiques de tous, des plus jeunes aux plus âgés.

«Le texte intégral des recommandations nutritionnelles du GEMRCN est téléchargeable sur : <http://agriculture.gouv.fr>»

Source : <http://www.siresco.fr>

### Prestataire retenu par appel d'offres

**La cuisine centrale (l'unité de production) mise en place en 1987 a subi de nombreuses modifications, de travaux d'aménagement effectués en fonction de l'évolution des normes européennes afin d'être en conformité avec celles-ci.**

**Cet outil assure selon la réglementation en vigueur, la fabrication et la livraison des 23 000 repas par jour destinés aux établissements scolaires, crèches et personnes âgées. Ils servent 60 mairies sur Paris, proche banlieue et Seine-et-Marne.**

**L'entreprise n'a pas de centrale d'achats, elle se fournit directement auprès des producteurs et distributeurs, en privilégiant dans la mesure du possible les acteurs locaux. La difficulté étant de trouver des producteurs qui ont une capacité de production suffisante et régulière. La préoccupation de notre prestataire est de nous assurer une qualité de prestations stable.**



## La restauration scolaire suite

Il est important de souligner qu'il y a eu un durcissement important de la réglementation dans la restauration collective ces dernières années, que ce soit en matière d'hygiène suite aux différentes crises sanitaires ou bien en ce qui concerne les recommandations nutritionnelles suite à l'augmentation du surpoids et de l'obésité en France. La restauration scolaire doit donc s'adapter à ces nouvelles exigences, ce qui entraîne une complexification de son organisation.

### Un véritable dilemme :

Comment concilier repas équilibré et le goût des enfants et éviter le gaspillage.

Comment construire des menus avec des produits de saison, leur faire découvrir de nouvelles saveurs.

L'information nutritionnelle est nécessaire pour que les enfants soient acteurs de leur santé et intègrent que la santé de demain c'est une alimentation saine, diversifiée et de ce fait équilibrée.

D'où l'importance d'éduquer les enfants dès leur plus jeune âge sur le bien manger. Ce qui pourrait être une des missions de l'école à travers la cantine. Plusieurs moyens possibles : élaborer des repas équilibrés et cuisinés, sensibiliser les élèves à l'apprentissage des différents aliments et à l'éveil du goût.



Les élèves de Presles dès la classe de CP commence la journée par la lecture du menu, les enseignants attirent leur attention sur l'équilibre alimentaire, la classification des familles d'aliments.

Un groupe de travail constitué de parents d'élèves et d'élus est en place pour étudier les pistes d'amélioration de la qualité de la restauration scolaire. L'équipe d'OCRS est bien entendu prête à nous aider dans ce projet.



## Décomposition du coût de revient d'un repas

Comme le montre le schéma ci-dessous, différents grands postes de coûts constituent le coût total (ou coût complet) d'un repas. Ci-dessous l'analyse de la proportion des différentes composantes du coût complet d'un repas servi sur notre commune.

### Tarif par repas Année scolaire 2013/2014

**Facturation  
OCRS+PAIN  
Achat  
la Fournée  
Presloise**

**2.54 €  
55,95 %**

+

**Organisation  
Personnel,  
Locaux,  
Entretien**

**2 €  
44,05 %**

=

**Prix  
de revient  
d'un repas**

**4,54 €**

**Prix de  
facturation d'un  
repas par élève  
4,04 €**

**A la charge de la  
municipalité**

**0,50 €  
11,03 %**

## Un peu d'historique

Après la seconde guerre mondiale, des associations subventionnées par la commune gèrent le plus souvent les cantines et l'instituteur a l'obligation de surveiller le repas. Raymond PAUMIER, Instituteur à Montgeron, parle de l'accueil de l'enfant, du cadre de vie, de l'équilibre et de l'hygiène alimentaire, de l'éducation nutritionnelle, il crée le 1<sup>er</sup> restaurant d'enfants en 1946 et écrit l'ouvrage «Un homme se penche sur leur assiette».

Source / <http://www.ircen.com>

## DÉTECTEURS DE FUMÉE

**Le 8 mars au plus tard, tout propriétaire ou bailleur devra avoir équipé son logement d'un détecteur de fumée.**

**Le détecteur se fixe sur la partie haute d'un mur ou tout simplement au plafond.**

**ATTENTION** aux démarchages abusifs à domicile.

**La DGCCRF rappelle qu'«il n'existe ni installateur mandaté ou agréé par l'État ni de diplôme d'installateur reconnu par l'État.»**



## Accueil de Loisirs

### Quelques moments marquants pour l'année 2014

**Le 30 octobre :** Sortie au bowling pour les primaires et Académie Land pour nos mères à Ozoir-la-Férierre.



**Le 31 octobre :** Les enfants se sont déguisés en petits monstres et sont allés dans les rues de Presles frapper aux portes des habitants afin de récolter des Bonbons. L'après-midi, ils ont dansé, mangé des bonbons et un goûter festif leur a été proposé.



**Mercredi 03 décembre :** Marjolaine est venue nous présenter son nouveau spectacle «Marjolaine et l'Ours Polaire» à la salle polyvalente de Presles. L'interactivité était au rendez-vous entre la magicienne et les enfants.

**Mercredi 17 décembre :** Ce matin là, les enfants ont découvert des cadeaux pour le centre de loisirs, au pied du sapin. Le père Noël était passé en avance...

Nous avons organisé sur la structure, un apéritif suivi d'un repas de Noël (feuilleté au fromage, salade, bûche) pour les enfants présents ce jour.







## Les Petites Frimousses

**M**i-October nous avons déménagé et quitté la salle de danse pour investir la nouvelle salle qui nous est réservée, Rue des Marronniers. Nous avons plus d'espace pour nous réunir et exercer nos activités.

Le 13 Décembre, l'Association a participé au Marché de Noël. Les assistantes maternelles toujours très créatives, actives et dynamiques avaient réalisé des objets de décoration et préparé des pâtisseries.

Le 16 Décembre, fabuleux moment que celui du passage du Père Noël, les enfants sont toujours émerveillés par sa présence, il sait arriver les bras chargés de cadeaux et s'attarde à goûter avec eux, un moment de complicité.

Nous leur donnons rendez-vous pour le spectacle de Juin et la remise des cadeaux à nos chers petits qui vont partir pour la grande aventure de la maternelle.

## Spectacle de fin d'année aux élèves de l'école élémentaire

**A**vant de partir en vacances, les élèves ont été conviés à assister à un superbe spectacle «Grandir».

La troupe de l'Attrape Théâtre dirigée par Christophe Thiry a traité ce thème des transformations internes et externes que nous subissons au cours de la vie, avec grand talent et brio, emportant avec eux les enfants à qui le spectacle a beaucoup plu.

La Communauté de Communes du Val Bréon a offert une scéance, et la municipalité a alloué un budget pour une seconde, de façon à ce que tous les élèves puissent participer. La salle polyvalente ne permettant pas de recevoir l'ensemble des classes en même temps.



## Les Nouveaux rythmes scolaires et les Temps d'Activités périscolaires (TAP)

La dernière rentrée était accompagnée de grands bouleversements, les nouveaux rythmes scolaires et la mise en place des temps d'activités périscolaires (TAP). Après une 1<sup>ère</sup> semaine d'ajustements, l'équipe d'animation, les enseignants et les enfants sont entrés dans une organisation qui leur a permis de partager pleinement ces nouvelles activités proposées au sein de notre groupe scolaire.

Par les témoignages dont nous avons connaissance, les enfants semblent satisfaits, et apprécient la responsabilisation qui leur est offerte. Ils peuvent faire le choix de leur activité,

c'est une véritable prise en charge personnelle pour eux.

Il faut saluer l'arrivée du 1<sup>er</sup> numéro de PRESSE PRESLES élaboré par les journalistes des classes de CE2 - CM1 - CM2. De façon intelligente, ils donnent leur définition des TAP, illustrent et commentent les différentes activités, et traitent des sujets qui les intéressent, sport, animaux, cinéma, cuisine...

Nous vous conseillons de le consulter sur notre site <http://www.preslesenbrie.eu>

Reconnaissons et félicitons l'investissement des animatrices de l'ALSH, du personnel communal et des enseignants qui ont réussi à susciter l'intérêt des élèves et à le maintenir.



- Adhésifs pour vitrines ou véhicules
- Affiches
- Bâches
- Cartes commerciales
- Calicots
- Enseignes
- Dépliants
- Flyers
- Kakémono
- Led
- Néons
- Panneaux
- Posters
- Roll-up
- Stickers

# ADEP

## Enseignes & Signalétique

[veronique.adep@orange.fr](mailto:veronique.adep@orange.fr)  
Téléphone : 06 71 58 28 23

Z.A Lavoisier - 3 rue Lebon - 77220 Presles-en-Brie

# ADG - Association Danse et Gymnastique

## Nouvelle saison pour l'association ADG

Nous vous remercions de votre fidélité, malgré les difficultés à établir un planning en accord avec les nouveaux rythmes scolaires. Toutefois nous avons réussi à conserver tous nos cours même si il vous a été demandé à tous des efforts de compréhension comme celui d'accepter le cours de jazz du mercredi à 13h et nous remercions les parents qui ont gentiment organisé leur emploi du temps pour nos danseuses.

## De nombreux projets pour cette nouvelle année

Les cours ados de **KATIA** en jazz et **VIVIEN** en hip hop vont participer cette année au festival VAL BREON qui se déroulera cette année sous chapiteau à Presles, Un festival qui accueillera des artistes de différentes



communes pour un grand spectacle.

Cette année nous ferons le concours national de danse. Notre troisième prix à Lyon nous a encouragées à nous mesurer à d'autres écoles de danse.

**KATIA** notre professeur de jazz présente cette année cinq candidates un duo avec **ELISA** et **ROSE** et un trio avec **LUCIE**, **CHARLINE**, et **MAXINE** Nous ferons le maximum pour leur permettre d'obtenir un bon résultat.

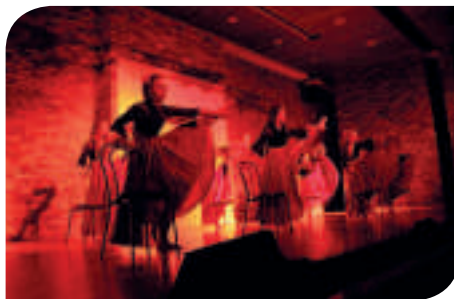
Pour notre 25<sup>e</sup> gala le 13 juin c'est COUBERT qui nous accueille cette année.

Nous tenons à remercier **NADINE DEFREL** et **DANIEL GAUTHERON** qui nous ont apporté leur collaboration dans la recherche d'une salle.

Tous nos professeurs **KATIA** en jazz, **VIVIEN** hip hop, **HUGUES** capoeira, **SOPHIE** country, **LAETITIA** zumba et **MURIEL** renforcement musculaire restent à votre disposition pour vous satisfaire dans votre discipline.

Bonne saison sportive à tous.

**La présidente**  
**Martine Weisse**  
**06 45 89 46 08**



## L'école de couture

L'école de couture a changé d'adresse. En effet, la mairie a mis à sa disposition un nouveau local, beaucoup plus spacieux qui se situe au-dessus de l'école de musique.

Nous avons un nombre d'adhérentes qui évolue régulièrement, nous avons atteint le maximum de notre capacité d'accueil pour que les cours soient assurés dans de bonnes conditions.

**Passer un bon moment et laisser libre cours à la création, telle est la philosophie de notre groupe.**

Merci à Marie, bénévole, qui dispense les cours le lundi pour les débutantes et le mardi pour les confirmées.

**Eliane Rodriguez**

## La Boule Presloise, votre club de pétanque, se porte bien

**F**orte de ses quinze licenciés et de ses quelques vingt joueurs fidèles, la Boule Presloise continuera en 2015 à organiser 3 à 4 animations pétanque, selon la météo, et participera, comme depuis 5 ans, à la Coupe de Seine-et-Marne et à la Coupe de France.

De plus, en 2015, Presles-en-Brie accueillera le concours de pétanque, ouvert à tous (licenciés ou non licenciés), organisé par le Val Bréon. Cette manifestation, qui réunit habituellement entre 60 et 100 doublettes, aura lieu le 13 juin 2015. Des informations seront affichées au club, en mairie, à la boulangerie et au Café, au moins un mois avant l'événement.

Nous comptons sur votre présence pour défendre les couleurs de Presles-en-Brie.



## La Boxe française

L'association de boxe française Presloise (ASBFP) a été créée en 2002 par Cyril Le Bec en collaboration avec Claude Pitou, Daniel Schauber et Yann Duroquier ainsi que des membres du bureau qui ont participé à l'évolution du club.

Notre philosophie est de faire découvrir un sport de combat Français complet, à la fois éducatif et efficace, apportant des valeurs essentielles, celles du respect, de l'éthique et de l'effort, et tout cela dans la convivialité !

Nous comptons 55 Licenciés hommes et femmes de différents âges et niveaux, ainsi que des Enfants à partir de 6 ans.

Les licenciés sont encadrés par 3 coaches qui assurent 3 entraînements par semaine d'une durée de deux heures.

Nous sommes en mesure de répondre aux demandes de nos licenciés concernant le niveau de boxe qu'ils souhaitent atteindre, grâce aux compétences et à l'expérience de nos entraîneurs.

L'ASBFP se modernise, et donne accès aux informations et vidéos du club via notre site internet, [asbfp.e-monsite.com](http://asbfp.e-monsite.com)

**Sportivement.**  
**Cyril LE BEC**  
**Président**  
**ASBFP**



## Les foulées Presloises

**Cette année 2015, les foulées auront lieu le Dimanche 8 mars.**

- Le départ de la course enfants de 10 à 16 ans sur 1,5 km, sera donné à 9h15.
- Celui des 10 km pour adultes sera donné à 10h, cette course classante est inscrite au challenge de Seine-et-Marne 2015.

Venez nombreux, nous comptons sur vous pour mettre PRESLES à l'honneur des compétitions sportives de notre département et de la région.

**L'A.P.A.**

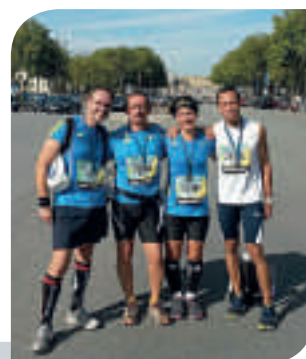
## Run In Presles

**Run In Presles** c'est avant tout l'envie de ne pas courir seul, le partage de cette passion qu'est la course à pied.

Depuis la rentrée, les runners preslois se retrouvent le dimanche matin, mais aussi en semaine par petits groupes suivant les disponibilités de chacun.

Certains acharnés représentent l'association lors de courses comme La Sagitaire, les Somads, le Tourn'en vert ou nocturne...

**Sportivement,**  
**Alexandra THUET**



# La Rando briarde

Les saisons passent mais, par tous les temps, les randonneurs briards arpentent toujours les chemins de la région. Le passage à la saison hivernale est comme chaque année marqué par l'organisation de la «Randonnée d'Automne». Par un temps presque printanier, 150 personnes avaient répondu présent à cette journée nature.

Trois parcours au choix, 7 - 12 et 16 km pour les plus téméraires.

Un quatrième parcours, la «Rando Famille», organisée pour les jeunes enfants et leur famille, obtient un succès grandissant d'année en année. Il faut attribuer cette réussite à Valérie PICOT, notre bibliothécaire, qui leur transmet sa passion en leur contant de merveilleuses histoires.

**L'année 2015 s'annonce encore pleine de surprises pour nos adhérents.**

- **Judi 22 Janvier 2015** : Galette des rois
- **Dimanche 15 Mars 2015** : Randonnée de printemps (ouverte à tous)



• **Du jeudi 30 avril au 3 mai 2015** : Séjour en Alsace (95 personnes inscrites)

• **Et toute l'année** (même pendant les vacances d'été) randonnées tous les vendredis matins et le dimanche matin tous les 15 jours.

La randonnée pédestre est un loisir de plus en plus prisé, c'est une activité accessible à tous, praticable partout et par tous les temps. Victime de notre succès, et dans le souci de maintenir une bonne organisation, nous allons être dans l'obligation de restreindre l'arrivée de nouveaux adhérents la saison prochaine, seuls les preslois pourront s'inscrire à notre association. (176 adhérents saison 2014 /2015).

**Le Président  
Patrick  
BONNIN**



# Tennis Club Preslois

## C'est l'hiver !

Mais rien n'arrête nos sportifs, en effet tous les dimanches matins nos seniors s'entraînent avec sérieux pour leur championnat qui débutera au printemps.

Les compétitions pour cette saison 2015 commencent par nos habituels doubles d'hiver : 5 rencontres auxquelles participent

1 double dames et doubles messieurs, à ce jour nos joueurs sont premiers du championnat : 3 rencontres, 3 victoires.

Toute l'équipe est à votre disposition pour vous donner les renseignements concernant les différentes activités qui se déroulent au club de tennis.

Nous vous invitons à visiter notre site :

**<http://www.club.fft.fr/tc.preslesenbrie/37770224>**

Une foule de renseignements et de photos vous y attendent.

Vous pourrez notamment y trouver tous les résultats des championnats jeunes, seniors, et seniors plus dont nous ne pouvons pas donner ici tous les détails.

Nous souhaitons à toutes et à tous une très bonne année 2015.

**Sportivement,  
Le président,  
Philippe GILABERT.**



# AMAP (association pour le maintien d'une agriculture paysanne)

La courgette presloise en est à sa 8<sup>ème</sup> année d'existence, et continue d'illustrer le partenariat passé entre un groupe de consom'acteurs et un paysan. Plus que jamais, elle défend une agriculture respectueuse de l'environnement et économiquement viable. Plus que jamais, elle cherche à convaincre qu'une autre voie est possible, que seules des actions locales peuvent aboutir à des solutions globales.

En France, les AMAP ont été précurseurs. D'autres circuits courts existent aujourd'hui, y compris en agriculture conventionnelle, et c'est une bonne chose pour un paysan que de pouvoir vendre sa production au juste prix.

Nos partenaires, qu'ils soient maraîchers, éleveurs, apiculteurs ou autres ont la même envie : nourrir sainement la population et stopper cette course au productivisme acharné. Ne croyez pas ceux qui disent que seuls la chimie et les ogm pourront nourrir 9 milliards d'habitants. Ils n'ont pas forcément raison.

«J'avais oublié le goût des légumes!!» C'est une phrase que l'on entend souvent chez les nouveaux adhérents qui redécouvrent les qualités gustatives de produits de saison.

**Si votre curiosité est piquée,  
n'hésitez pas à demander  
des informations et  
pourquoi pas rejoindre la  
quarantaine de familles  
amapiennes.  
06 81 15 74 47**

## Club de Judo

Comme tous les ans, le club de judo de Presles reste une association active du panorama Preslois.

Vous avez encore été nombreux à venir nous voir au forum et nous en sommes très heureux et nous vous en remercions.

Cette année, pour diverses raisons, nous n'organiserons pas notre traditionnel challenge, mais un entraînement de masse et une rencontre pour les plus petits (Cours éveil). Ce sera pour eux un moment d'échange et de convivialité avec des judokas du même âge.

De plus nous vous informerons de journées «portes ouvertes», pour que vous puissiez venir découvrir notre discipline et partager un moment sportif avec nous.

Toutes les dates vous seront communiquées par l'intermédiaire du site de Presles-en-Brie.

Nos petits judokas en herbe participeront à différents challenges et compétitions, les plus grands que j'encourage

commencent leur formation kata pour pouvoir accéder au grade de ceinture noire, d'autres pour parfaire leur niveau et passer leur 2<sup>ème</sup> et 3<sup>ème</sup> Dan.



Je tiens d'ailleurs à féliciter notre professeur **Monsieur LELEU Benjamin** pour sa réussite au passage de son 3<sup>ème</sup> Dan.

Je tiens aussi à remercier les parents pour leur implication et un grand merci à toute mon équipe qui je le rappelle donne de son temps et de façon complètement bénévole, pour que le club vive et existe.

**En vous souhaitant une bonne année.**

**Sportivement**  
**Président du club de judo de Presles.**  
**WEXSTEEN David**

## Association l'atelier poterie

Nous voilà maintenant en association loi 1901 depuis le 13 juin 2014 déclaration : N° W772004112



**Nous avons repris les mêmes horaires**

**Le Mardi de 14h30 à 23h**, et les mêmes séquences pour que chaque participant selon son âge se sente à l'aise.

- **14h30 à 16h15** les adultes de l'après midi (cours complet)
- **16h30 à 18h** les enfants de 7 ans à 12 ans (cours complet)
- **18h15 à 20h** les jeunes et ceux qui pratiquent une autre activité, plus quelques adultes...
- **20h15 à 23h** les adultes du soir

Cet été fin juin et en août nous avons eu une approche de la sculpture, aidée par Marion Béraud pendant une petite séquence ; faire des visages, modelé du corps.



**En Novembre**, l'atelier a participé à l'exposition des arts plastiques de Fontenay-Trésigny. Les objets faits par les enfants ont eu leur succès.

**En 2015**, nous allons découvrir la porcelaine, la paper-clay, (avec un petit four spécial qui arrive fin décembre) et la pâte égyptienne, afin de voir des techniques différentes...

**Geneviève Lacroix** va nous préparer à la peinture sur porcelaine, qu'elle a déjà pratiquée.

Si tout va bien, nous pourrions faire 2 sorties aux musées, et une en juin à la fabrique artisanale de porcelaine d'art "écoute s'il pleut" à Marigny en Oxis (entre Montreuil aux Lions et Château-Thierry).



*Geneviève Lacroix  
Octobre 2014*

**Michèle Riolet,**  
**pour me joindre :**  
**Tél. en dehors de ces horaires :**  
**01.64.25.54.83**  
**+ répondeur // Mail :**  
**michele.riolet@sfr.fr**



*Goûter à l'atelier  
Fin juin 2014*



Cela nous a changé des pots, vases et autres.

La rentrée de l'atelier pour les nouveaux participants adultes et enfants, ont modelé des hiboux, chouettes etc.

# Le Foyer Rural

**Activité débordante pour nos aînés, en plus des rencontres régulières, quelques dates à citer :**

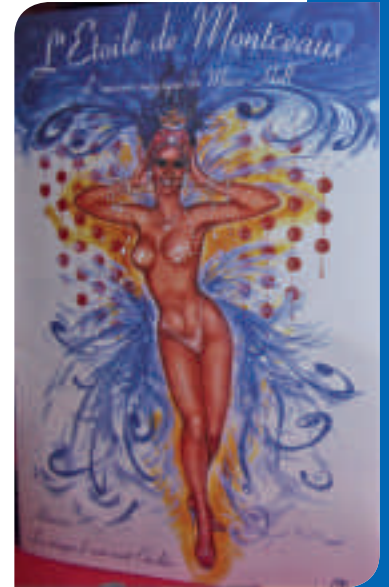
- **Juillet :** voyage et découverte de la ville de Dinant en Belgique
- **Septembre :** croisière en Méditerranée
- **Novembre :** opérette «Louis Mariano» à LAGNY
- **Décembre :** cabaret l'Etoile à Montceaux les Provins, 90 adhérents ont passé un après-midi délicieux, revue «Sous le charme d'une étoile», l'univers du Music-Hall mêlant rire, émotion, plaisir des yeux et du palais.

**Le foyer rural présente ses meilleurs vœux à tous les preslois.**



## CROISIÈRE COSTA en méditerranée

55 personnes ont participé à cette aventure idyllique. Au départ de Marseille, à bord de la Méditerranéa, nous avons vogué vers Barcelonne, Palma de Majorque, Ajaccio, Savone. Excursions, spectacles, soirées, restaurants, piscine, bains bouillonnants... Que du bonheur ! Doux souvenirs dans nos mémoires.



## BEAUJOLAIS DAYS

60 personnes réunies à cette occasion. L'ambiance fut bonne. Chansons et danses ont égayé cette soirée.

Dans l'euphorie, ils ont fait tourner les serviettes, fait la chenille. Tant pis pour les douleurs du lendemain, un petit cachet fera l'affaire mais que c'était bien !



## LOTO

120 personnes ont assisté à l'événement. Environ 450 cartons ont été vendus. Tous croisaient les doigts pour gagner. De nombreux lots ont été distribués tels que repas au restaurant, coffret séjour, tablette, petit électroménager, vaisselle, caisse de vin, foie gras, ... Gâteaux, boissons, café ont été vendus lors de la pause. Nous remercions les personnes qui ont fabriqué les gâteaux.

## Ecole de Dessin de Presles

Les cours de dessin ont repris depuis le mois de septembre avec toujours autant d'assiduité, tant chez les enfants que chez les adultes. Le salon des Arts de fin novembre a rencontré un très beau succès, notre salon commence à être coté parmi des artistes peintres et sculpteurs professionnels.

Une presloise **Marie Noëlle Lafontaine** a remporté le prix du public en aquarelle et une élève de l'école **Denise Samoey** a eu le prix du public en peinture à l'huile. Nous remercions les enseignants des classes maternelles et primaires, de l'école Maurice André pour leur participation à initier l'art aux enfants.

Nous attendons la confirmation de **M. Serguei TOUTOUNOV** pour une exposition les **11 et 12 avril**, peintre russe, de renommée internationale.

Nous enchaînerons ensuite par le week-end des arts, fin juin.



## Association Lymphangiomes

L'Association Lymphangiomes a organisé sa 1<sup>ère</sup> soirée le 13 Décembre 2014 à Presles-en-Brie dans la salle polyvalente.

Les bénévoles de l'association ont préparé un apéritif dînatoire, qui s'est déroulé dans une ambiance jazz grâce au quintet «Wild White Cats» qui jouait par solidarité pour les enfants atteints de malformation lymphatique. La soirée s'est prolongée avec la représentation, devant les 80 personnes présentes, du spectacle intitulé «Ma patiente a des limites», interprété par le 1<sup>er</sup> parrain de l'association : **M. Seymour BRUSSEL**, thérapeute énergétique.

Tous les fonds récoltés au cours de la soirée ont été versés au profit de l'Association Lymphangiomes.

Nous remercions **M. RODRIGUEZ**, maire de Presles-en-Brie et **M. GAUTHERON**, 1<sup>er</sup> adjoint, ainsi que leurs épouses pour leur présence et leur soutien.

Nous félicitons particulièrement les nouveaux membres soutiens et généreux donateurs qui ont rejoint l'Association au cours de cette soirée.

Nous remercions enfin, toutes les personnes qui ont contribué à la réussite de cette soirée.

A ce jour, l'association compte 102 adhérents dont 17 familles concernées directement par la malformation lymphatique. Nous avons eu la joie d'accueillir le responsable de l'antenne Rhône-Alpes avec son épouse et leurs enfants : **M. et Mme Prevot**, dévoués à notre cause en région.

En cette fin d'année, une équipe d'étudiants en journalisme documentaire de l'ESEC Paris 12<sup>ème</sup>, ont interviewé les médecins spécialistes de la malformation lymphatique de l'hôpital Necker enfants malades de Paris. Un documentaire est en cours de montage.

L'objectif 2015 est d'atteindre 200 adhérents afin d'obtenir l'intérêt d'utilité publique, obligatoire pour obtenir les financements nécessaires pour la recherche et pour nous ouvrir les réseaux de la maladie rare.

Si vous souhaitez aider l'Association Lymphangiomes par un geste simple et solidaire : il vous suffit de télécharger le bulletin d'adhésion sur le blog de l'association ou de récupérer un petit livret en mairie. Le montant de l'adhésion est de 10 euros minimum par an pour le public. Votre nom est le don le plus essentiel pour que notre liste grandisse et nous aide à garder l'espoir de guérir un jour nos enfants.

[https://ssl.gstatic.com/docs/doclist/images/icon\\_11\\_image\\_list.png](https://ssl.gstatic.com/docs/doclist/images/icon_11_image_list.png)  
[Affiche Seymour facebook.jpg](#)

**ASSOCIATION LYMPHANGIOMES**

La présidente

**Frédérique Saint-Aubin**

<http://association.lymphangiomes.over-blog.com/>

<https://www.facebook.com/groups/lymphangiome>



## Un Preslois se rend à Saint-Jacques de Compostelle à vélo



**Jean-Yves BOURGEOIS** président du Comité Départemental de Seine-et-Marne de Cyclotourisme (FFCT), s'est rendu cet été à Saint-Jacques de Compostelle équipé d'un vélo ayant déjà effectué l'expédition de la (FFCT) "Paris-Pékin à vélo 2008", 14000 kms au compteur, il pouvait donc en faire 2000 de plus.

Départ 16 juin 2014 du Puy-en-Velay, "La Via Podiensis" une des quatre voies au départ de France vers Saint-Jacques de Compostelle en passant par Saint-Jean-de-Pied-de-Port et le col de Roncevaux, et en empruntant ensuite le Camino Francés en Espagne.

Le périple durera 4 semaines, Saint-Jacques de Compostelle le 11 juillet, et arrivée finale au cap Fisterra le 13 juillet, après un parcours de 1846,65 km et 21956 mètres de dénivelé positif.

Une très belle expérience sportive, très riche également au niveau tourisme, patrimoine, et relations humaines, un moment fort fut de retrouver le 15 juillet sur la place de la cathédrale de Saint-Jacques de Compostelle trois membres de l'association "La Rando Briarde", Claude, Christian et Manu qui venaient de parcourir le Camino del Norte à pied en partant de Vézelay et ont parcouru 2500 kms en 2 mois et demi soit une moyenne de 30 kms par jour.

**Un périple que vous pouvez retrouver plus en détail sur le site du Comité Départemental de Cyclotourisme de Seine-et-Marne :**

<http://www.codep77-ffct.com/>

Puis un voyage vers la **Grande Muraille de Chine**, en Novembre, à l'occasion du 50<sup>ème</sup> anniversaire des relations diplomatiques entre la France et la Chine au cours duquel des jumelages amicaux entre les clubs de cyclotourisme français et chinois ont été établis.



## De nouvelles activités exercées sur notre commune

### Nicolas Fernandez

Sophrologue  
Diplômé de l'ESSA  
Certifié RNCP.  
Titre reconnu par l'ETAT  
Tél : 06 64 02 27 00

[simplement-soi@bbox.fr](mailto:simplement-soi@bbox.fr)  
[www.simplemet-soi.net](http://www.simplemet-soi.net)

### Françoise Gilbert

Réflexologue  
Diplômée de l'École de Podo-Réflexologie de Paris  
29, Rue Abel Leblanc

**Tél : 06 32 43 50 67**  
[Gilbert.f@orange.fr](mailto:Gilbert.f@orange.fr)

### Sabrina Perrotey

**Institut Sabrina**  
Esthéticienne  
Diplômée de l'État  
*Épilations, soins visage, massages, semi-permanent*  
21, Chemin des Fontaines

**Tél : 06 16 32 04 93**  
[sabrina.perrotey@free.fr](mailto:sabrina.perrotey@free.fr)

**Nous leur souhaitons une belle réussite**

## Le mot de l'opposition

«Quelques rappels de l'histoire de Presles, que certains ont peut-être oublié ou n'en ont pas eu connaissance. Par exemple, l'arrivée du TGV sur la commune et les obligations induites par celles-ci»

Plantation en 1994/1995, avec mon gendre ingénieur en écologie et patron d'un bureau d'étude, nous avons, bénévolement, étudié et géré les plantations sur les «délaissés» de la SNCF :  
- 15 000 arbres

Le choix des essences et des variétés a porté uniquement sur des végétaux régionaux. Ce qui à l'époque était révolutionnaire.

Le but, cacher les caténaires et ne pas avoir d'entretien à prévoir pour nos services.

La réalisation d'une infrastructure de cette importance est un traumatisme pour le paysage rural de la commune et **l'intégration paysagère de l'ouvrage** constitue l'objectif principal de l'aménagement. D'autre part, les zones aménagées doivent nécessiter une **gestion la plus légère possible** afin de ne pas représenter une charge trop importante pour la commune.

Les merlons destinés à la plantation ont des sols généralement argileux, très compactés par les engins et dépourvus de terre végétale (humus). Ces sols se gorgent d'eau l'hiver et se dessèchent rapidement l'été. Les conditions de plantation sont très défavorables.

Pour pallier à cette difficulté, un sous-solage par scarification (labour du sol) sur une épaisseur de trente à quarante centimètres est nécessaire.

Les travaux (prospections de terrain, réunions, suivi des travaux, etc.) ont été menés de l'été 1993 à l'été 1996 pour l'aménagement paysager des abords du T.G.V.

Le choix des plantations a donc porté sur les :

Chêne pédonculé, Frêne élevé, Saule marsault, Bouleau, Charme, Merisier, Aulne à feuilles en cœur, Noisetier, Tremble, Peuplier.

Nous avons créé les deux premiers vergers, qui permettent de récolter plusieurs tonnes de pommes, suivant les années (utiles pour la fête du même nom).

La mise en place de ceux-ci a été étudiée de façon à utiliser les différentes variétés de pommes et de poires typiques du terroir local. Ces deux vergers sont ceinturés de haies de Prunelliers afin d'en limiter l'accès.

Afin de compléter l'ensemble de ce secteur, des haies ont été plantées dans les secteurs étroits, où seules des plantations linéaires sont réalisables. Leur composition floristique est un peu différente mais choisie d'après les mêmes principes (essences rustiques locales adaptées aux conditions du milieu).

Nous souhaitons que ce petit rappel, vous incitera à aller sur place, afin d'y constater que le travail effectué à l'époque a donné des résultats satisfaisants et très plaisants à l'œil.

**Christian Morestin**  
**Conseiller Municipal**



### Écrire à la CPAM de Seine-et-Marne Par courrier

Afin de faciliter vos démarches, la CPAM de Seine-et-Marne a mis en place une adresse unique. Aussi, pour que vos demandes soient bien réceptionnées, vous devez adresser toutes vos correspondances à la seule adresse suivante :

**CPAM DE SEINE-ET-MARNE**  
**77605 MARNE-LA-VALLÉE CEDEX 03**

### Par mail

Pour échanger par mail avec votre caisse d'Assurance Maladie de Seine-et-Marne, vous devez ouvrir votre compte personnel sur [www.ameli.fr](http://www.ameli.fr)

- Renseignez votre adresse mail dans la rubrique «mon profil» de votre compte ameli.
- Cochez «oui» pour autoriser la CPAM à vous adresser des informations par mail.
- N'oubliez pas de valider votre adresse mail après réception du mail de confirmation.

Plus rapide, facile et gratuit, la CPAM accuse réception de toute demande et répond dans les cinq jours sur votre messagerie sécurisée intégrée au compte.

**En savoir + : [www.ameli.fr](http://www.ameli.fr)**

**Caisse d'Assurance Maladie de Seine-et-Marne**  
**Service communication - Décembre 2014**  
**Contact presse : [communication@cpam-melun.cnamts.fr](mailto:communication@cpam-melun.cnamts.fr)**



## RECENSEMENT DE LA POPULATION 2015

**Le recensement est en cours, il a débuté le 15 Janvier et se terminera le 14 Février.**

**Les agents recenseurs sont munis d'une carte officielle signée par le maire et avec leur photo.**

**Nous avons 4 agents recenseurs sur notre commune ci-dessous leur identité :**

- **Mme Marie FERNANDEZ**
- **M. Henri SAHORES**
- **Mme Pascale LOUISE DIT MAUGER**
- **Mme Anne-Marie TYRPA**

**La municipalité vous remercie de leur réserver votre meilleur accueil.**

# Rallye AÏCHA des GAZELLES

21 Mars - 27 Mars 2014

L'an dernier, nous avons évoqué le projet de Carole et Véronique qui avaient décidé de participer à la 24<sup>ème</sup> édition du Rallye Aïcha des Gazelles. Carole a accepté de nous parler de cette belle aventure.

## Comment vous est venue l'idée de participer à ce rallye ?

Au cours d'un voyage au Maroc en totale autonomie avec mon mari qui pilote et qui me cède le volant, et sur une vidéo, je lance «Véro, si nous faisons le rallye». A mon retour, je lui propose de le faire, regards des maris amusés. En 8 jours, nous avons pris notre décision. Nous avons envie de vivre une aventure qui sorte de l'ordinaire, de nous mettre à l'épreuve, nous prouver que nous pouvions y arriver.

## Quelles difficultés avez-vous rencontrées ?

La plus importante a été de rassembler le budget, le poste majeur : les frais d'inscription. Le véhicule : un buggy, nous l'avons. Dès Janvier 2013, nous avons commencé des actions : vente de gauffres et de calendriers ; fête à Tournan avec mise à disposition de la salle Santarelli par la mairie de Tournan, soirée dansante 120 personnes, aide des commerçants qui nous ont permis d'organiser une tombola ; soirée ados au campus Sainte Thérèse (80 adolescents) ; soutien précieux de M. le Maire de Presles et la municipalité, stand et vente de roses à la fête de la pomme, concert organisé par Brigitte Berthelier-Rodriguez et Dominique Maître. Nous remercions tous ceux qui nous ont aidés.

Réunir le budget fut très laborieux, demandant beaucoup de démarches, d'entretiens, d'énergie.

## Participer à un tel rallye demande de la préparation ?

Effectivement, nous nous sommes préparées physiquement, natation, marche, repos au maximum pour partir dans les meilleures conditions physiques. Nous avons eu une aide précieuse de nos maris respectifs très complémentaires en compétence, l'un dont la spécialité est plutôt la topographie, l'orientation, la navigation, l'autre la mécanique, la connaissance des capacités du véhicule, initiation au pilotage, entraînement.

Merci à tous les deux de leur soutien et leur complicité.

## Comment s'est déroulée la course ?

9 jours de circuit, 19 Mars - Prologue, 20 au 27 Mars – Rallye 6 Étapes sur 9 jours de navigation de ERFOUD à ESSAOUIRA (2000 Kms) avec un objectif : aller chercher un maximum de balises dans un minimum de kilomètres, une obsession atteindre la 1<sup>ère</sup> balise avant midi si non disqualification. Lever 4 heures du matin, départ à 6 heures après avoir rangé la tente, pris le petit déjeuner.

Chaque soir, rejoindre le bivouac pour tous les équipages, sauf sur 2 étapes où nous avons passé la nuit à la belle étoile. Nous avons connu des crevaisons, mais Véro en coéquipière hors pair a solutionné avec aisance et efficacité.



Une étape a été particulièrement difficile, suite à une manipulation, le compteur a converti les kms en miles. Ce jour-là nous avons atteint la 1<sup>ère</sup> balise à 11h40. Quelle angoisse, mais quel soulagement !!!

Nous avons souffert d'un manque d'équipements performants, faute de moyens.

Nous avons dû faire preuve d'une grande concentration de façon permanente, supporter de fortes chaleurs, maîtriser la navigation, les caprices du terrain, l'orientation.

## Vous êtes allées jusqu'au bout ?

Nous avons terminé 70<sup>ème</sup> sur 160 équipages et 1<sup>ère</sup> pour une 1<sup>ère</sup> participation dans notre catégorie.

## Que retenir-vous de cette expédition ?

- Une belle aventure
- Une grande amitié renforcée avec une meilleure connaissance de l'autre
- Des rencontres humaines enrichissantes
- La solidarité (un groupe de femmes pelles à la main, exténuées qui s'acharnent pour délier un véhicule ensablé)
- Un pays magnifique, un peuple accueillant, chaleureux et bienveillant, un rêve éveillé, inoubliable.

## Aimeriez-vous repartir ?

Oui, bien sûr, notre volonté et notre motivation restent intactes, et comme souvent ce sont les fonds qui manquent le plus. Le temps nécessaire pour rassembler le budget dans les mêmes conditions que la 1<sup>ère</sup> fois nous manque.

Nous souhaitons à Carole et Véronique de revivre une seconde fois cette aventure.

**Si des passionnés par leur aventure veulent avec leur soutien financier les encourager, ils seront les bienvenus.**





*Les enfants étaient ravis de rencontrer le Père Noël...*