

Edition  
**# 13**  
Septembre  
2014

# Presles INFOS

LE BULLETIN D'INFORMATIONS MUNICIPALES



**1994**

*Inauguration  
de l'école  
le 25 juin 1994  
en présence  
de Maurice André  
et de Philippe  
LANGLET  
avec l'orchestre  
philharmonique  
du Havre.*

**2014**

*Pour célébrer  
les 20 ans de  
l'école,  
Béatrice et Nicolas  
André, les enfants  
de Maurice André,  
nous ont fait  
l'honneur  
de leur présence.*



● Les Foulées  
presloises

● La rentrée  
scolaire

● Projet "voie verte"

## État civil

### Naissances 2014

- BRUCTER Lyne née le 20/01/2014
- GRESLON Ambre née le 31/01/2014
- LEVRON Louise née le 04/02/2014
- CORDIER Tess née le 04/03/2014
- COLIN Kylian né le 11/03/2014
- LALOI BORDERIE Annaé née le 12/04/2014
- VIENNOT Eva née le 18/04/2014
- BLAISIU Noah né le 23/04/2014
- LAPOUGE Liah née le 23/04/2014
- LE DOUGET Quentin né le 08/05/2014
- LÉVEILLÉ BOINALI Leny né le 18/05/2014
- BRECHEMIER Mahé né le 21/05/2014
- POTTIER Thomas né le 31/05/2014
- LE MAITRE Enaëlle née le 24/06/2014
- RODRIGUEZ Théo né le 05/07/2014
- LAOUZ Maïssa née le 23/07/2014

### Mariages 2014

- Nadège FARCY et Yannick MISSIOUX le 22/02/2014
- Morgane SCHÄFER et Julien ANNETTI le 10/05/2014
- Marilyn BUTZIG et Mickaël LHOMME le 14/06/2014
- Estelle BAUDIC et Pascal DÉRAMEZ le 21/06/2014

### Décès 2014

- Saïd BOUSSETTA le 19/10/2013
- Jacques MONTCHOUGNY le 24/01/2014
- Maria BARBEIRA veuve FALE DE MATOS le 24/03/14
- Gilberte FOURQUENAY veuve MALTRET le 27/03/2014
- Henriette BARDOT veuve DOMBRECHT le 31/05/2014

## Agenda de Presles-en-Brie

- Samedi 6 septembre Forum des associations (préau et restaurant scolaire)
- Samedi 13 septembre Randonnée d'automne
- Samedi 13 septembre Concours de pétanque en doublette formée
- Dimanche 12 octobre Fête de la pomme (salle polyvalente)
- Mardi 11 novembre Cérémonie commémorative 9h15 à la Mairie
- Dimanche 16 novembre Loto du foyer rural dans le préau de l'école
- Dimanche 23 novembre Repas des aînés à la salle de restauration
- Du 28 au 30 novembre Salon des arts 2014 (salle polyvalente)
- Samedi 13 décembre Marché de Noël et passage du père Noël.
- Mardi 16 décembre Père Noël des petites frimousses (salle polyvalente)

## À NOTER

**Pensez à vous inscrire sur les listes électorales avant le 31 décembre 2014**

### Un nouveau billet de 10 € dès la rentrée

Une nouvelle coupure de 10 euros va être introduite par la Banque Centrale Européenne (BCE) à partir du 23 septembre 2014. Le billet est doté d'un dispositif de sécurité plus important destiné à rendre la contrefaçon des billets plus difficile. Plus de renseignements : [www.nouveaux-billets-euro.eu](http://www.nouveaux-billets-euro.eu)

### Votre magazine évolue...

Après plusieurs années, nous avons souhaité donner une nouvelle jeunesse au bulletin d'informations "Presles Infos". Sur le plan éditorial, nous accordons une place plus importante à l'avenir et aux projets tout en conservant l'information sur le passé. Nous intégrons des encarts pour des articles plus courts afin de mieux rythmer la lecture et laissons une place importante à la photo. Sur la forme, nous proposons une maquette différemment structurée, plus aérée et attractive, pour que la nouvelle mouture reflète davantage le dynamisme de notre commune. Dans un esprit d'ouverture et une logique d'amélioration continue, n'hésitez pas à nous faire part de vos commentaires. Nous vous souhaitons une bonne lecture.

*Rolande Richard,  
Adjointe au maire déléguée  
à l'information et la communication*

### Tous nos remerciements à Daniel Moreau

Nous saluons le travail remarquable effectué par Daniel MOREAU pendant 25 ans au sein du conseil municipal, son engagement électoral ayant débuté en 1989. 1<sup>er</sup> Adjoint chargé de l'urbanisme, c'est une personnalité très fidèle, humaine, toujours soucieuse d'aider ses concitoyens dans leurs démarches administratives leur permettant d'apporter au mieux des solutions, très appréciée des Preslois.

Il a toujours tenu un rôle de sage, sachant associer les idées de chacun, avec respect, afin que ressorte le meilleur du travail d'équipe dans l'intérêt de notre commune.

Tous nos remerciements



**D**e retour de vacances qui, je l'espère, auront été profitables à tous. Nous voici confrontés au tourbillon de la rentrée fait d'espoir, mais aussi parfois d'inquiétude.

Ce premier bulletin communal d'après élections municipales est pour moi, et au nom de toute mon équipe, l'opportunité de vous réitérer nos chaleureux remerciements pour la confiance que vous nous avez accordée. Avec le soutien de près de 82% des votants, c'est avec la volonté de rassembler, que nous abordons ce nouveau mandat et qu'ensemble nous ferons de notre village un lieu de vie agréable et dynamique.

Cependant PRESLES, comme toutes les communes de France, va devoir gérer avec une baisse drastique des dotations de l'état, des subventions régionales et départementales. Notre économie va mal, nous pouvons comprendre ces contraintes et nous devons participer à l'effort de redressement des déficits nationaux.

Pour que ce message soit cohérent l'état doit arrêter de nous obliger à dépenser plus en nous imposant de nouvelles charges (rythmes scolaires, coûts des nouvelles normes, non compensation des réformes fiscales...).

Pour faire face à ce défi en maintenant les taux des impôts locaux au niveau actuel, si c'est nécessaire, nous agissons sur la réduction de nos investissements.

Nos priorités restent le soutien à l'éducation, à la vie associative sportive et culturelle. Heureusement pour cela il n'est pas toujours question d'argent. Nos bénévoles l'ont bien compris. Grâce à eux et à toutes les personnes de bonne volonté, dans notre village, nous continuerons à privilégier les rapports humains pour faire de Presles-en-Brie un village à vivre.

*Cordialement vôtre  
Dominique Rodriguez  
Maire de Presles-en-Brie*

Infos PRATIQUES

02

Édito

05

Vie COMMUNALE

06-12

Jeunesse et LOISIRS

14-18

Vie ASSOCIATIVE

19-23

Presles Infos n°13 - Septembre 2014 - Commune de Presles -  
Directeur de la publication : Dominique RODRIGUEZ - Comité de  
rédaction : Dominique RODRIGUEZ, Daniel GAUTHERON, Patrick  
BONNIN, Rolande RICHARD. Directrice des services : Delphine  
DHERMONS. Photographies : Commune de Presles - Crédit  
photos : associations, banques images. Photos non contrac-  
tuelles - PAO-Photogravure-Impression : La Station Graphique -  
Zone Industrielle Les Richardets - 14/16, rue du Ballon - 93165  
Noisy-le-Grand Cedex - Tél. : 01 48 15 58 15.



MAIRIE DE  
PRESLES-EN-BRIE  
6, rue Abel Leblanc  
77220 PRESLES-EN-BRIE  
Tél. : 01 64 25 50 03  
Fax : 01 64 25 59 69  
Courriel :  
mairie@preslesenbrie.eu  
Site : www.preslesenbrie.eu

## Maurice André

**M**aurice André (1933-2012) l'un des plus célèbres trompettistes français a vécu de nombreuses années à Presles-en-Brie.

Il obtient de nombreux premiers prix au niveau national et international, ce qui lui ouvre les portes d'une carrière de soliste. Il joue au Cirque Medrano, au Théâtre Mogador, au Night-Club la nouvelle Ève... avant d'être engagé à l'Orchestre philharmonique de la radiodiffusion française, dit le "Philarcomique".

Il recevra de nombreuses distinctions. En France, la Légion d'honneur, en Angleterre, il est nommé membre d'honneur de l'Académie royale de la capitale britannique et en 2006, les Américains le proclament officiellement "meilleur trompettiste du monde".



## Les 20 ans de l'école Maurice André

Le programme a été riche et les émotions intenses pour cette magnifique fête des 20 ans de l'école Maurice André. L'inauguration avait eu lieu le 25 juin 1994 en présence de Maurice André. Pour l'occasion, Béatrice et Nicolas André, les enfants de Maurice André, nous ont fait l'honneur de leur présence.



**Au programme des festivités**

Les festivités ont débuté vendredi 27 juin avec un spectacle de théâtre organisé par les élèves de CM1 - CM2 et leur enseignante Mme LAIGLE.

De nombreuses animations ont rythmé la journée du samedi 28 avec la kermesse, des chorales et des danses.

La **fête des arts** a été intégrée à cet hommage avec l'organisation d'une exposition et d'un concours de peinture pour lequel nous avons eu 25 peintres. Deux prix ont été décernés selon les catégories et tous les participants ont été récompensés.

- Prix enfants : 1<sup>er</sup> prix Salomé Save - 2<sup>e</sup> prix Laure Menneret
- Prix Ados : 1<sup>er</sup> prix Lauris Anna - 2<sup>e</sup> prix Camille Gallien
- Prix Adultes : 1<sup>er</sup> prix Nicolle Arboireau - 2<sup>e</sup> prix Gérard Bouchard

Un **film** réalisé par Brigitte Berthelie-Rodriguez retraçant la vie de Maurice André a été diffusé en boucle toute la journée. En début d'après-midi, des artistes Preslois nous ont proposé une démonstration de musique et chant avant le **fabuleux concert avec Nicolas André** et de grands musiciens de renom : **Guy Touvron** (élève de Maurice André), **René Caron, Michel Lecluse, Gérard Boulanger, Simon Fournier,**



**Jean Polge, Laurent Cravic, etc. entourés des élèves et professeurs de conservatoire.**

Côté **restauration**, le vendredi 27 un buffet convivial organisé et préparé par les parents a clôturé la soirée théâtre. Le samedi 28 au soir, le comité des fêtes avait concocté un repas. Ces deux soirées se sont déroulées dans une chaleureuse ambiance.

Qui dit musique dit **danse** et là encore, il y en a eu pour tous les goûts et tous les

âges. Les plus grands ont investi la piste avec la soirée dansante animée par l'orchestre preslois les Bakélites et quelques intervenants invités.

Si cette fête fut une grande réussite, c'est notamment grâce à l'implication des élèves, des enseignants, des parents, des associations, des musiciens, des bénévoles, des agents municipaux et de tous les participants sans oublier nos illustres invités : Béatrice et Nicolas André à qui nous adressons nos plus sincères remerciements.



## Abonnez-vous À la Newsletter...

Travaux, évènements, réunions, programme, photos... restez informés en continu en vous abonnant à la newsletter. Mise en place par la commission communication en avril dernier, elle sera diffusée ponctuellement selon les besoins.

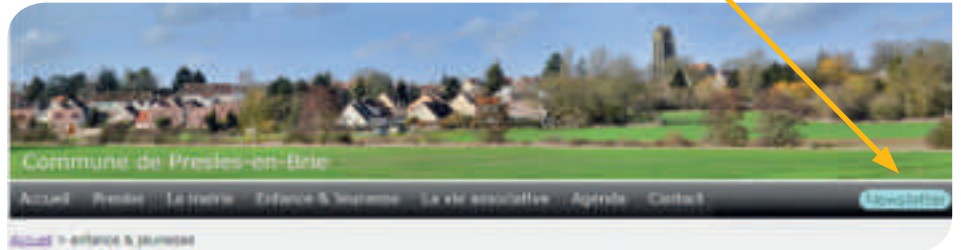
Pour la recevoir, il vous suffit de vous inscrire sur le site Internet ou d'écrire à cette adresse : [newsletter@preslesenbrie.eu](mailto:newsletter@preslesenbrie.eu)  
Vos coordonnées restent confidentielles et vous pourrez les modifier ou vous désinscrire en envoyant un simple mail.



**Attention : les personnes inscrites avant février 2014 doivent de nouveau s'inscrire (ancienne base de données indisponible).**

### Samedi 6 septembre Forum des associations

Comme chaque année, les associations sportives, culturelles et de loisirs Presloises sont réunies à l'école Maurice André. Une vingtaine d'associations est à votre disposition de 14h à 18h pour vous informer et gérer vos inscriptions pour l'année. L'an dernier plus de 1200 inscriptions ont été enregistrées, ce qui témoigne du dynamisme local. Au cours de la journée, vous pourrez également assister à des démonstrations de judo, de danse et de capoeira.



## Grand Prix de Cyclisme Féminin

Pour la deuxième fois, Presles-en-Brie a accueilli le Grand Prix de Cyclisme Féminin. Nous tenons particulièrement à remercier notre boulanger Romuald RENAULT pour la parfaite organisation de cette journée. Les épreuves se sont déroulées sous un beau soleil dimanche 4 mai. Nous remercions les 50 participantes qui nous ont montré autant de qualités physiques que mentales, également les supporters venus nombreux les soutenir et les encourager.

**Nous félicitons notre Presloise Carine RENAULT qui a terminé quatrième, sur ses terres et sur l'ensemble des épreuves.**



*"Ce n'est pas l'arrivée du tour de France mais ça y ressemble, un grand merci aux supporters"*



	catégorie Cadette/Minime	catégorie Senior/ Espoir
épreuve chronométrée de 4.100 km	Leah RIBEIRO ex aequo avec Laura DA CRUZ	Mélodie LESUEUR (championne d'Europe de cette discipline et de France)
épreuve route	Elina DRAGONI	Ana BURATO (pour la deuxième année consécutive)
épreuve générale	Leah RIBEIRO ex aequo avec Laura DA CRUZ	Elodie LESUEUR



## Dimanche 12 octobre La fête de la pomme



Chaque année, Presles-en-Brie fête la pomme. Le comité des fêtes organise la 24<sup>e</sup> édition dimanche 12 octobre de 10h à 18h à la salle des fêtes. Plus de 7 tonnes de pommes seront pressées durant la journée grâce à notre fameux pressoir. Les visiteurs pourront déguster et repartir avec leur bouteille de jus frais.

**T**oute la journée, plus de 70 artisans et commerçants régionaux vous proposeront leurs produits. S'ils viennent majoritairement de Seine-et-Marne, nous en accueillerons de toutes les régions de France du Calvados au Languedoc Roussillon en passant par la Savoie. Afin d'assurer un meilleur confort des exposants et des visiteurs, le plancher a été refait.

Petits et grands pourront profiter des jeux et des manèges. De plus, une animation musicale sera organisée et comme d'habitude, chacun pourra se restaurer sous le chapiteau. Deux menus seront proposés à 9€ pour les adultes avec entrée, plat et dessert et un menu à 4€ est prévu pour les enfants. Crêpes et rafraîchissements seront également vendus sur place.

Un grand merci par avance à tous les bénévoles, visiteurs et exposants qui font chaque année de cette fête traditionnelle un moment de convivialité exceptionnel.



Renseignements au 01 64 25 50 03 ou auprès de Gérard 06 37 59 54 16  
<http://comite-des-fetes-de-presles-en-brie.e-monsite.com>

Mardi 11 novembre 2014  
**Commémoration du centenaire de la Première Guerre mondiale**

L'année 2014 ouvre le cycle commémoratif du centenaire de la Première Guerre mondiale (1914-1918) qui a fait 9 millions de morts, dont 1,4 million, en France. Aujourd'hui, il ne reste plus aucun vétéran de la Grande Guerre. Le dernier combattant était un Britannique décédé en 2011 à l'âge de 110 ans. Pour leur rendre hommage, les Preslois sont invités à se rassembler et à transmettre l'héritage de la Grande Guerre. Rendez-vous à 9h15 dans le jardin derrière la Mairie.



Mardi 23 novembre 2014  
**Repas des aînés**

Le traditionnel repas des aînés est organisé et offert par la mairie. Il se déroule à la restauration scolaire en compagnie des membres du conseil municipal et comprend un repas suivi d'un spectacle. Tous les Preslois de plus de 66 ans sont conviés. Une invitation détaillée sera envoyée début novembre à toutes les personnes inscrites.

Les nouveaux arrivants ou les personnes qui n'ont jamais fait la démarche de s'inscrire à l'accueil peuvent se présenter munis de leur livret de famille et justificatif de domicile.



Samedi 13 décembre  
**Festivités de Noël : marché, colis et visite du PÈRE Noël**

De 10h à 18h, Presles s'habillera de lumière et il y flottera ce doux parfum de Noël. Des animations pour petits et grands seront proposées toute la journée à commencer par le marché de Noël.

Nous aurons en effet le plaisir d'accueillir une vingtaine d'exposants. C'est toujours dans une ambiance chaleureuse qu'ils vous font découvrir leurs produits de qualité dans le domaine de la gastronomie et des arts. Conseils, idées et dégustations vous permettront de concocter des menus originaux et d'avoir plein d'idées pour les fêtes.

Les élus et les membres du CCAS auront la joie de remettre aux aînés (dans la matinée comme l'an dernier) le traditionnel colis de Noël. L'après-midi, le père Noël passera en calèche dans tous les hameaux pour rendre visite aux enfants et leur distribuer des bon-

bons. Il arrivera sur la Place de l'église vers 17h. Une séance de photos gratuite sera organisée par la mairie pour le plus grand bonheur des enfants et de leurs parents. L'an dernier, plus de 150 photos ont été faites. Cette magnifique journée se clôturera sous le chapiteau par la remise des cadeaux aux enfants 0/6 ans.

Le programme détaillé sera distribué dans les boîtes aux lettres quelques semaines avant et également disponible sur le site internet et via la newsletter pour tous les abonnés. Inscrivez-vous.

Convivialité, tradition, partage, surprises, émotions voici l'esprit de Noël de Presles-en-Brie.





## Vos élus

### Lors des élections municipales, l'équipe "Presles un village à vivre" a obtenu 81.91% des voix

Depuis, des groupes de travail ont été désignés et toute l'équipe est à pied d'œuvre pour gérer le quotidien des Preslois et les grands projets de la mandature. Nous les développerons au fur et à mesure dans ce magazine. Parmi nos projets, nous avons évoqué la création d'une maison de retraite. Après avoir obtenu un avis très favorable d'un investisseur international, ce projet a été arrêté par l'ARS (Agence Régionale de Santé) qui compte tenu des restrictions budgétaires a considéré que notre secteur était suffisamment équipé. Nous ne manquerons pas de vous tenir informés de toute évolution éventuelle. En revanche, notre projet "Voie verte RD 32" avance conformément aux prévisions. Le relevé topographique a déjà eu lieu et un bureau d'études a été désigné pour le montage de l'avant-projet et le dossier de subventions.



**Dominique RODRIGUEZ**  
Maire



**Daniel GAUTHERON**  
1<sup>er</sup> Adjoint  
Délégué à la vie associative sportive et culturelle, prospective et développement



**Patrick BONNIN**  
2<sup>ème</sup> Adjoint  
Délégué à l'urbanisme, fêtes et cérémonies



**Daniel LANDRY**  
3<sup>ème</sup> Adjoint  
Délégué aux travaux communaux, gestion des voiries et responsable des services techniques



**Florence BONNY**  
4<sup>ème</sup> Adjoint  
Déléguée aux affaires scolaires et sociales



**Rolande RICHARD**  
5<sup>ème</sup> Adjoint  
Déléguée à l'information et la communication



**Jeanine BENOIT**



**Nathalie BOUDY**



**Sylvie COHEN**



**Nadine DEFREL**



**Pascal DERAMEZ**



**Alexandra LOPES-COSTA**



**Philippe LOUISE DIT-MAUGER**



**Patrick MARSAULE**



**Patrick MONGAULT**



**Béatrice OFFREDO-LESCARE**



**Laëtitia SAVE**



**David WEXSTEEN**



Liste d'opposition  
**Christian MORESTIN**

## Le projet "voie verte"

L'opération consiste à créer une liaison douce indépendante de la route départementale n°32 sur laquelle elle se raccorde aux extrémités. Cet aménagement, utilisable par les cycles et par les piétons reliera le hameau d'Authueil sur la commune de Presles-en-Brie jusqu'à la zone d'activité Lavoisier en limite de la commune de Gretz-Armainvilliers. Ce projet vise avant tout à assurer la sécurité des piétons et des cyclistes empruntant cet itinéraire.

L'achat des terrains concernés de chaque côté de la route avance conformément à nos prévisions. Quant au calendrier des opérations, il ne pourra être défini qu'après instruction du dossier dans le cadre des subventions de la région et du département.

## La Communauté de Communes Val Bréon

La CCVB regroupe 10 communes dont 7 du canton de Rozay-en-Brie et 3 de Tournan-en-Brie (les 10 seront intégrées au nouveau canton de Fontenay-Trésigny à partir de 2015). La réforme territoriale pourrait entraîner un redécoupage de la carte cantonale datant de 1801. De nombreux débats sont en cours à ce sujet et nous vous proposons un point de situation.

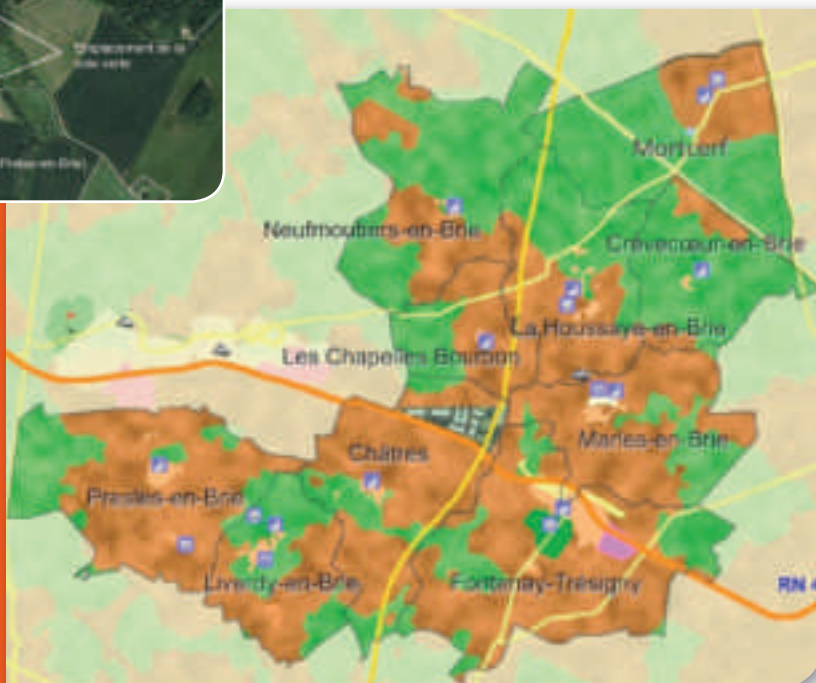
Jusqu'à présent, la France compte : 27 régions (22 régions en France métropolitaine (en comptant la Corse) et 5 régions d'outre-mer), 101 départements, 4 055 cantons, 2 456 établissements publics de coopération intercommunale (communautés d'agglomérations, de communes...) et 36 680 communes (dont 514 en Seine-et-Marne).

Le redécoupage administratif est donc en cours et nous pouvons d'ores et déjà constater les divisions s'agissant du redécoupage des régions et les nombreuses interrogations soulevées par la disparition annoncée des départements. La réforme territoriale nous concerne au plus près du territoire puisque l'un des points clés est de pratiquement diviser par deux le nombre de cantons. Ainsi, en 2015, la Seine-et-Marne passerait de 43 à 23 cantons. (Décret n° 2014-186 du 18 février 2014 portant délimitation des cantons dans le département de Seine-et-Marne).

Le canton n°8 (Fontenay-Trésigny) comprend 33 communes et près de 49 000 habitants : Bernay-Vilbert, La Chapelle-Iger, Les Chapelles-Bourbon, Châtres, Chaumes-en-Brie, Coubert, Courpalay, Courquetaine, Crève-cœur-en-Brie, Dammartin-sur-Tigeaux, Evry-Grégy-sur-Yerre, Faremoutiers, Fontenay-Trésigny, Grisy-Suisnes, Guérard, La Housaye-en-Brie, Limoges-Fourches, Lissy, Liverdy-en-Brie, Lumigny-Nesles-Ormeaux, Marles-en-Brie, Mortcerf, Neufmoutiers-en-Brie, Ozouer-le-Voulgis, Pécy, Le Plessis-Feu-Aussoux, Pommeuse, Presles-en-Brie, Rozay-en-Brie, Soignolles-en-Brie, Solers, Vaudoy-en-Brie, Voinsles. Le bureau centralisateur de ce canton est celui de la commune de Fontenay-Trésigny.

Ce redécoupage suscite de nombreux débats au sein de la CCVB. En effet, nous considérons qu'une telle réforme va nécessairement avoir des incidences administratives, économiques, judiciaires, mais aussi au niveau de l'identité des territoires. Les élus ont à ce titre, demandé plus de concertation afin particulièrement de considérer les solidarités géographiques, humaines, économiques, sociales et culturelles de nos territoires. Nous vous donnerons plus de précisions ultérieurement.

En attendant, vos élus poursuivent leurs actions notamment s'agissant du développement du territoire. Une étude de préfiguration avec les collectivités voisines et les partenaires publics a été lancée afin de définir des problématiques communes de développement territorial (équipements structurants, sécurité, développement économique local, aménagement du territoire...) en vue de l'élaboration de projets de territoire.





*Inauguration de la station d'épuration par M. le Maire*

## Syndicat Mixte Centre d'Assainissement des Boues (S.M.A.B)

Afin de gérer les boues produites par les stations d'épuration de 18 collectivités en lien avec une réglementation renforcée, une nouvelle unité de traitement (la 1<sup>ère</sup> dans le département) a été créée sur notre commune.

Inaugurée le 30 novembre 2013 et opérationnelle depuis le début de l'année 2014, cette unité de compostages va permettre de transformer chaque année environ 5 tonnes de boues en compost normalisé. Le compost est un produit hygiénisé, inodore et dont la valeur amendante et fertilisante est appréciée par les agriculteurs.

Une traçabilité précise sera assurée par des analyses sur les produits entrants (boues et co-produits) et sortants (compost). Ce type d'installation permet de fermer le cycle de la matière organique et de rapporter à la terre un produit de qualité.



## Radar pédagogique, bilan et perspective

Mis en place début 2013 aux trois entrées de la commune, ces radars pédagogiques ont pour objectif de sensibiliser les automobilistes à la vitesse. Avec des voitures de plus en plus silencieuses et confortables, il est en effet parfois difficile de se rendre compte de la vitesse à laquelle nous roulons. Selon les estimations des forces de l'ordre, les excès de vitesse sont la cause principale d'au moins 25% des accidents mortels (après la conduite sous influence de l'alcool). Au cours de ces 6 mois, nous avons pu mesurer précisément la vitesse des conducteurs et répertorier les grandes vitesses. Si la moyenne est de 54 km/h, nous avons noté que 16,29 % des conducteurs dépassaient les 70 km/h et 1% les 90 km/h.

**Avertissement aux automobilistes qui feraient des excès de vitesse, des contrôles de gendarmerie pourraient être prévus.**





## Mission Locale pour l'emploi du Plateau de Brie est un espace au service des jeunes

Elle propose un accompagnement socioprofessionnel aux jeunes, âgés de 16 à 25 ans, sortis du système scolaire.

- **Orientation et Formation professionnelle**
- **Emploi**
- **Espace Ressources**
- **Parrainage**
- **Santé**
- **Logement**

4 square Flora Tristan- ZI des 50 arpents - 77680 Roissy en Brie

**01.64.43.52.90**

Accueil sur rendez-vous

Horaires : du lundi au jeudi 8h30 à 12h et de 13h30 à 17h le vendredi 8h30 à 12h et de 13h30 à 15h30

Page facebook : [www.facebook.com/mlpb.77](http://www.facebook.com/mlpb.77)

**LISSAC l'Opticien**

**OFFRE EXCEPTIONNELLE**

Monture complète à partir de **39€**

Monture progressive à partir de **139€**

**LISSAC**

**LISSAC l'Opticien**  
30 bis, Rue de Paris - 77220 Gretz-Armainvilliers  
Tél: **01 64 07 68 81** - Fax : 01 64 16 46 85

Ne ratez plus l'essentiel de vos journées !

**essilor**

**OFFRE DÉCOUVERTE**

**50€\* TTC de remise** sur la monture pour l'achat de 2 verres de la famille Varilux® 40

Michel Jullien, opticien expert Gyboode pour le verre Varilux® 40



28, rue de Paris - 77220 GRETZ-ARMAINVILLIERS  
☎ **01 64 25 35 68** - Fax 01 64 07 08 71



26, rue de Paris - 77220 TOURNAN-EN-BRIE  
☎ **01 64 07 07 97** - Fax 01 64 42 09 27

**Le conseil municipal remercie sincèrement tous les annonceurs qui ont permis la réalisation de cette revue distribuée à toutes les familles de Presles.**

## La Fête des petits Lecteurs

**La Fête des Petits Lecteurs** organisée à l'initiative de la Communauté de Communes du VAL BREON, avec la forte implication d'Alice TOMBETTE, animatrice culturelle, la Médiathèque Départementale 77, des bibliothécaires de Presles-en-Brie et des environs, du Relais Assistantes Maternelles, l'association Anim et Ludo, les Petites Frimousses et le Centre de Loisirs. Cette journée a été particulièrement animée tant à l'intérieur qu'à l'extérieur avec notamment des spectacles de marionnettes, des stands d'animations, un manège, des expositions, des jeux, des lectures d'albums et la remise du Prix des Petits Lecteurs.

## Les animations de la médiathèque

Toute l'année, la Médiathèque organise des animations à destination des écoles, des structures périscolaires, des associations et bien entendu du grand public.

### Des animations ponctuelles...

**Mars 2014 : Festival du Cinéma** pour les maternelles de l'Ecole Maurice ANDRE : Animation et projection du film "Le Roi et l'Oiseau" avec le concours de l'Association "Aux 4 coins de l'enfance" ; Randonnée contée à Presles-en-Brie pour les familles : Lecture d'albums pour les 3 à 7 ans tout au long d'une balade dans le village ; Visite des maternelles du Centre de Loisirs pour lectures d'albums à sélectionner pour la Fête des Petits Lecteurs de mai 2014.

**Avril 2014** : Formation des bibliothécaires de Presles-en-Brie et d'autres communes environnantes à **MEDIALIB 77**, système de ressources numériques mis à disposition par le Conseil Général et la Médiathèque Départementale de Seine-et-Marne (musique, e-books, films et programmes d'autoformation).

**Mai 2014 : Fête des Petits Lecteurs**

### ...Aux animations régulières

- **Un lundi par mois** : projection de films, pièces de théâtre et spectacles pour les aînés du Foyer Rural
- **Tous les mardis matins** : éveil des 0/3 ans de l'Association "Les Petites Frimousses" à la lecture d'albums

### En passant par De MULTIPLES EXPOSITIONS

- Illustrations enfantines de l'auteure **Anne HERBAUTS**
- **"Made in Vietnam"** : expo/photos autour du VIETNAM avec les œuvres de Marcelino TRUONG (en partenariat avec la Médiathèque Départementale de Seine-et-Marne) et des animations :

jeu "Da Cau Long", calligraphie, lectures d'albums vietnamiens, etc.

- **Peintures de masques** composées par les élèves de l'Ecole de dessin de Presles-en-Brie
- **Coupe du monde de football** : présentation des collections de la Médiathèque (livres, DVD)
- **"20 ans du Groupe scolaire Maurice ANDRE"** : exposition de photos souvenirs du concert musical donné en juin 1994, par le trompettiste international, M. Maurice ANDRE
- **"Même pas peur"** : présentation des collections de la Médiathèque sur les livres terreur et frissons.

### A venir pour novembre 2014

- **"Putain de guerre"** : exposition BD en commémoration du Centenaire de la 1<sup>ère</sup> Guerre mondiale, proposée par l'éditeur CASTERMAN, avec de nombreuses animations.



3 Rue du Bicentenaire  
77220 PRESLES-EN-BRIE  
01 64 42 81 19

[biblio.presles77@wanadoo.fr](mailto:biblio.presles77@wanadoo.fr)

#### HORAIRES :

Mercredi : 15 h - 18 h  
Vendredi : 17 h - 20 h 30  
Samedi : 10 h - 12 h 30





## Dossier

# rentrée scolaire

### Nouveaux rythmes scolaires

Pour préparer la rentrée dans les meilleures conditions au regard de la réforme des rythmes scolaires, un groupe de travail avait été mis en place il y a 1 an. Cette réforme a des incidences pour les familles, les enseignants, mais aussi pour la commune en termes d'organisation et de budget. Aussi, afin de suivre l'évolution et de veiller au bon déroulement des opérations, un comité de pilotage a été constitué avec l'ensemble des parties prenantes.

**Les deux principaux changements concernent l'école le mercredi matin et la mise en place des Temps d'Activités Périscolaires (TAP).**



Mardi 2 septembre 2014, les enfants ont retrouvé le chemin de l'école. Cette année sera particulière du fait de la réforme des rythmes scolaires. Un long travail de préparation et une large concertation nous permettent d'envisager cette rentrée le plus sereinement possible en privilégiant l'épanouissement des enfants. Dix classes et 261 élèves sont ici concernés (170 enfants en élémentaire et 91 en maternelle).



*Le plaisir de se retrouver*

### Soutien de la municipalité

Chaque année, la municipalité aide les familles à supporter le coût de la rentrée scolaire à travers différentes actions.

# Les Temps d'activités périscolaires (TAP)

## Qu'est-ce que les TAP ?

Les Temps d'Activités Périscolaires sont des temps de socialisation, de découverte et d'initiation. Destinés aux enfants, ils ont pour objectifs de favoriser leur épanouissement notamment par le sport, la culture et le loisir. Ces activités vont développer leurs moyens d'expression, de communication, leur curiosité et leur imaginaire. Ces TAP visent également à renforcer leur plaisir d'apprendre et d'être à l'école.

## Quelles seront les activités ?

Les activités ont été organisées selon les âges et sont réparties de la façon suivante :

- **Ecole élémentaire** : Cycle 2 (CP-CE1) Lundi et Jeudi de 15h00 à 16h30 ; Cycle 3 (CE2-CM1-CM2) Mardi et Vendredi de 15h00 à 16h30.
- **Ecole maternelle** : Lundi, Mardi, Jeudi, Vendredi de 15h45 à 16h30.

*Rappel : En maternelle, les portes sont ouvertes à 16h25 afin de permettre aux parents ayant des enfants dans les 2 écoles d'aller chercher d'abord celui en maternelle.*

## Les activités proposées pour les maternelles sont :

- Activités corporelles : jeux, danse, expression...
- Ludothèque : jeux de société, construction, mémoire...
- Activités créatives : poterie, peinture, musique, chant, perles...
- Autour du livre : mime, théâtre, lecture, marionnettes...
- Jardinage : plantations, compostage, entretien et fabrication...

## Les activités proposées pour les élémentaires sont :

- "Graine d'artiste" : peinture à la manière de...
- "Multi-kid" : petit journal de l'école (reportage, écriture, dessin)
- "Les créatifs" : création en pâte fimo de différents objets
- "Bien dans mon corps" : thèque ou volley-ball
- "J'apprends autrement" : ateliers du cirque

## Comment s'inscrire ?

Ces activités sont accessibles à tous les enfants scolarisés. Elles sont facultatives et gratuites, mais nécessitent un engagement pour l'année scolaire entière. Les parents doivent inscrire leurs enfants, exclusivement auprès de la mairie. Le choix se fait sur la fiche d'inscription en cochant la ou les cases correspondante(s) au(x) jour(s) souhaité(s).

## Comment les enfants sont-ils pris en charge ?

Les enfants sont pris en charge par l'équipe d'encadrement dès le début des TAP principalement organisés dans les locaux scolaires, salles communales et équipements sportifs communaux. Les parents s'engagent à venir chercher leur enfant dès la fin des TAP à 16h30. En cas de retard, les parents sont tenus de prévenir dès que possible et l'enfant sera alors placé en accueil de loisirs périscolaire du soir. Cette prise en charge entraînera une facturation au tarif en vigueur. Les parents doivent venir chercher leur enfant de maternelle en salle de motricité et les CP à la cantine. Les enfants des autres classes d'élémentaire sortiront par l'accès principal de l'école.



*Les larmes des petits sont vite consolées.*

## Calendrier des vacances scolaires 2014/2015

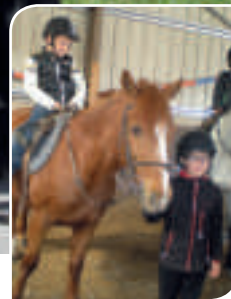
Vacances	Zone C
<b>Rentrée</b>	Reprise des cours : mardi 2 septembre 2014
<b>La Toussaint</b>	Fin des cours : samedi 18 octobre 2014 Reprise des cours : lundi 3 novembre 2014
<b>Noël</b>	Fin des cours : samedi 20 décembre 2014 Reprise des cours : lundi 5 janvier 2015
<b>Hiver</b>	Fin des cours : samedi 14 février 2015 Reprise des cours : lundi 2 mars 2015
<b>Printemps</b>	Fin des cours : samedi 18 avril 2015 Reprise des cours : lundi 4 mai 2015
<b>Été</b>	Fin des cours : samedi 4 juillet 2015

## 25<sup>e</sup> semaine du goût du 13 au 19 octobre 2014

Le goût, c'est aussi une affaire d'éducation... Pour sa 25<sup>e</sup> édition, Presles en Brie ouvrira les portes de l'Europe avec pour thème de la semaine : "Nos voisins les Européens".



La choucroute en Allemagne  
La paella en Espagne  
Le pudding en Angleterre  
Du Smørrebrød (pain de seigle noir garni) au Danemark  
Des pizzas en Italie  
La kotlet schabowy (côte de porc panée) en Pologne  
Le Kalakukko (poisson en croûte de seigle) en Finlande  
Des acras de morue au Portugal  
Le tarator (soupe froide à base de yaourt, aneth et concombre) en Bulgarie



## Accueil de Loisirs

### Les 15 et 17 avril : Stage d'initiation poney à Chevry-Cossigny.

Nos petits et grands se sont transformés en cavaliers durant ces 2 jours. Ils ont également eu le loisir de panser, brosser et curer les poneys. Une approche ludique de l'animal. Pour le dernier jour, tout le monde est allé en balade sur les poneys.

### Mercredi 14 mai : Sortie à Sherwood Parc à Viarmes (95)

Une sortie sportive a été organisée dans la forêt avec un pique-nique pour le midi. Les plus grands ont pratiqué l'accrobranche, les maters ont pu se divertir dans le parcours filet adapté à leur âge ainsi que dans les structures gonflables.

### Samedi 24 mai : Fête des petits lecteurs sur la commune de Presles.

En amont, les enfants et l'équipe d'animation se sont rendus à la bibliothèque pour lire, écouter et voter pour l'histoire qu'ils ont préférée. Des marionnettes ainsi que des

décor ont été fabriqués par les enfants afin que l'histoire soit mise en scène et animée par notre conteuse bénévole que nous remercions encore une fois.

### Mercredi 18 juin : Sortie Nigloland à Dolancourt.

Petits et grands ont pu se divertir sur la journée dans les manèges du parc. Nous avons pique-niqué sur place pour le repas du midi. Les enfants sont rentrés ravis de leur journée.

### Lundi 07 juillet : A toi de jouer ! Implanté sur Presles pour la journée.

Rencontre sportive organisée par la communauté de communes du Val Bréon. Les enfants de 05 à 11 ans ont pu s'initier au Handball, ils étaient encadrés par des éducateurs sportifs.

### Jeudi 10 juillet : Nous avons fait venir à domicile "Le Carré de chocolat"

Les enfants ont eu la joie de pouvoir fabriquer des bonbons, de les manger et d'en rapporter chez eux. Activité qui a éveillé leurs papilles !

### Mardi 22 juillet : Sortie au Zoo de Vincennes.

Certes, il a fait chaud, mais nous avons eu la chance de passer une agréable journée au milieu des différents animaux présents : girafes, lions, singes etc.



### Jeudi 24 juillet : Sortie au parc des Félines à Nesles.

Une seconde sortie marquée sous le signe de nos amis les Bêtes ! Nous avons pique-niqué sur place. Les enfants ont pu admirer les différents félins de divers continents. Après avoir beaucoup marché, un goûter s'est imposé avant notre départ.







## Le séjour de cet été

**Du mardi 29 juillet au vendredi 1<sup>er</sup> Août : Séjour sur la base de Cergy-Pontoise (95)**

Nous sommes partis avec 24 enfants âgés de 6 1/2 à 11 ans. Tout ce petit groupe était encadré par une directrice et deux animatrices. Un séjour sous le signe du Sport. **Nos sportifs en herbe** ont pu évoluer à leur rythme en faisant de l'accrobranche, de l'escalade, une course d'orientation, de l'accro speeder géant, du handball dans le sable, du basketball, du beach-volley et des glissades sur les immenses structures gonflables. Plus en douceur ils se sont initiés au tir à l'arc, ont fait du pédalo, du manège et certains ont découvert l'escrime.



Toujours dans la douceur, mais là, celle de la gourmandise. Chouettes animatrices que nous sommes, nous avons offert aux enfants une glace ou une gaufre ou bien encore une crêpe au sucre ou au chocolat selon leur envie.

Côté **sensations fortes**, les plus grands qui avaient la taille requise, ont dévalé une pente en Rolling Bulle, émotions garanties ainsi que pour l'animatrice courageuse qui a dû la faire 2 fois, d'autres ont pu voir le ciel de plus près en faisant le Benji Ejection Waouh ça a décollé !

Pour les moments détente, baignades à la plage (artificielle) que nous avons tous particulièrement appréciées. Les soirs après les repas petits jeux et/ou temps libre.

Séjour très agréable, un groupe d'enfants super sympa, rigolades assurées, la solidarité de chacun était très présente dans les moments d'émotion sport extrême ou lors des petits coups de blues du soir. De beaux souvenirs resteront en mémoire de chaque enfant ainsi que nous, les animatrices de choc !!



**Petit retour sur notre "projet peinture sur toile" au bénéfice d'Action contre la Faim.**

L'équipe d'animation tient de tout cœur à remercier les parents donateurs et également les personnes qui ont fait un don sans même que leurs enfants aient participé à ce projet.

Le principe était simple, **un tableau créé par les enfants = 1 don pour Action contre la Faim.**

Grâce à cela nous avons récolté près de 200 €.

Notre projet mené à bien, nous (les enfants et l'équipe d'animation) étions fiers d'avoir "à notre niveau" pu aider d'autres enfants issus de milieux défavorisés.

## Les Petites frimousses



**Mardi 16 décembre le Père Noël viendra faire une surprise aux enfants les bras chargés de petits cadeaux.**

Le 14 juin, pour notre fête de fin d'année, les enfants nous ont préparé une magnifique chorégraphie costumée sur la chanson de Stromae "Papaoutai". Ils étaient très fiers et les parents très émus. Nous avons tous passé ensuite un très bon moment en com-

pagnie de deux adorables compères le lapin et l'ours qui nous ont présenté leur spectacle de magie. Une très belle journée pour le plus grand bonheur des enfants, mais aussi de leurs parents, amis et familles et de toute L'équipe des Petites frimousses.



## Bons de fournitures scolaires pour l'année 2014/2015

Tous les ans, la municipalité offre des bons scolaires (à valoir sur l'achat de fournitures scolaires) pour les élèves à partir de la 6<sup>e</sup> et âgés de moins de 16 ans. Remis sans condition de ressources, ils sont valables jusqu'au mois de novembre. Pour en bénéficier, il vous suffit de venir les retirer à l'accueil de la mairie muni de votre carte nationale d'identité et d'un justificatif de domicile datant de moins de 3 mois.

## Judo Club Preslois

A la rentrée, le Club de Judo ouvre les cours de Chanbara aux enfants à partir de 11 ans. Jusqu'à présent cette discipline pouvait se pratiquer à partir de 15/16 ans. Les cours seront fixés en fonction du nombre d'inscrits et devraient se dérouler le mercredi soir. L'équipe du Club de Judo sera ravie d'accueillir les jeunes preslois et les initier à la découverte de ce sport.

**Contact :**  
**Le Président**  
**David Wexsteen**  
**06 12 91 86 56**



## Remise des dictionnaires

Afin d'accompagner comme chaque année la démarche pédagogique des enseignants, de soutenir les parents et de préparer les enfants à leur entrée au collège, M. le Maire et M. le Directeur ont procédé jeudi 26 juin 2014 à la remise des dictionnaires. Les 39 élèves de CM2 ont ainsi reçu leur dictionnaire "anglais" ou "allemand" selon l'option langue retenue pour la 6<sup>e</sup>.





## ADG - Association Danse et Gymnastique

Le concours de la confédération nationale de danse est un des plus exigeant et difficile concours de danse en France, chaque année un nombre impressionnant de candidats se présente pour défendre leur région. Ce concours concerne tous les élèves de 8 à 25 ans en classique, Modern'Jazz, contemporain ou autres styles. Les candidats peuvent se présenter en solo, individuel imposé (même variation pour la France entière) ou en variation libre (en fonction de la catégorie définie par l'âge), mais aussi en duo ou groupes sur chorégraphies libres. Pour accéder au concours national, il faut avoir obtenu obligatoirement un premier prix en concours régional, ce sont donc tous les meilleurs danseurs et danseuses de France qui s'affrontent au concours national qui s'est déroulé cette année à Lyon au centre des congrès, du 28 au 31 mai. Durant ces 4 jours 1664 candidats ont participé.

Nos deux danseuses, Charline Car et Lucie Limontont, après avoir conquis un premier prix à l'unanimité du jury, sont parties défendre nos couleurs au national, où un jury

prestigieux, composé de chorégraphes et professeurs internationaux dont cette année Bruno Vandeli (jury dans "Pop star") ont jugé leur travail.

C'est l'excellence qui s'affronte alors, au milieu d'un très grand niveau technique et artistique, nos deux danseuses ont obtenu un troisième prix national !!!

**Six danseuses de 10 et 11 ans Julie, Naiya, Tiphaine, Elysa, Amandine, Rose ont remporté un deuxième prix régional en CHAMPAGNE ARDENNE.**

Merci à leur Professeur Andréa Baptiste.

Comme chaque année nous avons clôturé la saison avec notre traditionnel gala de danse 124 danseurs jazz hip-hop, capoeira, Zumba se sont succédés pour rendre hommage à nos célèbres artistes peintres. Merci à ANDREA, VIVIEN, HUGUES, et LAETITIA de nous avoir offert ce beau spectacle. Merci également à notre présentateur Daniel Gautheron, nos techniciens Gérard Rodriguez, Alain Guillaume, accessoiristes Damesh, Christian Hervé, Bernard Weisse et nos couturières Adeline Gouge et Odette Hervé.

**POUR LA SAISON PROCHAINE ET MALGRÉ LE NOUVEAU RYTHME SCOLAIRE, TOUS NOS COURS JAZZ DU MERCREDI MATIN SERONT ASSURÉS DANS L'APRÈS-MIDI.**

Tous les renseignements concernant les cours vous seront communiqués dans un petit fascicule qui vous sera distribué fin août (renseignements Martine WEISSE 06 45 89 46 08).



## Merci à Michel et Anne-Marie Jottreau

Mercredi 21 mai 2014, en salle du conseil de la Mairie, la municipalité a tenu à saluer Michel et Anne-Marie Jottreau, preslois de longue date, pour leur participation à la vie associative de la commune, Foyer rural et Bibliothèque pour tous les deux, Comité paroissial pour Michel dont il a été un acteur important.

Merci pour leur implication et leur dévouement.

Ils ont décidé de partir s'installer dans une autre région, nous leur souhaitons une belle route pour leur nouveau choix de vie.



## La boule Presloise

Samedi 13 septembre 2014, tous les Preslois sont invités pour le concours de pétanque en doublette formée.

Ouvert à tous et gratuit, nous vous donnons rendez-vous sur le terrain rue du Bicentenaire à partir de 10h.

**Inscriptions et restauration sur place.**

**Contact : Gérard DOOLAE GHE  
06 71 10 26 88**



## Run in Presles

Nous avons eu une excellente année tant sur le plan sportif qu'humain. Nous avons participé à de nombreuses courses dont celle du château de Vaux le Vicomte ou La Pontelloise à Pontault-Combault (course entièrement dédiée aux femmes) sans oublier bien entendu "Les Foulées Presloises". Plusieurs membres de l'association ont été très assidus durant toute l'année et des groupes se sont créés. C'est aussi ça le but de l'association. En effet, Run in Presles c'est aussi et surtout des rencontres.

Aussi, histoire de clôturer l'année en toute convivialité, nous avons organisé en juin dernier un pique-nique au Val des Dames à Gretz-Armainvilliers.

La prochaine saison se prépare et nous avons d'ores et déjà deux grands rendez-vous : la course de Roissy-en-Brie le 14 septembre et, comme l'an dernier, nous participerons à la "Tourn'en nocturne" du 22 novembre au profit des restos du cœur.



*Si vous avez envie de partager, bouger, découvrir, venez à notre rencontre lors du forum des associations*

*Contact : 06 70 58 61 10*

*<http://club.quomodo.com/runinpresles> - [runinpresles@orange.fr](mailto:runinpresles@orange.fr)*

## La rando d'automne

Nous vous donnons rendez-vous **dimanche 14 septembre 2014**, pour la traditionnelle randonnée d'automne. Quatre parcours à travers de beaux paysages aux couleurs chatoyantes sont proposés. Ainsi, chacun pourra participer selon son niveau et ses envies.

**Les départs se feront depuis le parking de la salle polyvalente**

RDV : 8h30 pour les 16 km - 9h15 pour les 12 et 7 km et à 10h pour la randonnée familiale de 3 km durant laquelle une conteuse animera la promenade pour le plus grand plaisir des enfants. Vers 12h30, tout le monde se retrouve autour du pot de l'amitié.

**Plus d'informations sur : [www.larandobriarde.fr](http://www.larandobriarde.fr)**



# AMAP - La Courgette presloise

## Qu'est-ce qu'une AMAP ?

Une AMAP est une Association pour le Maintien d'une Agriculture Paysanne ayant pour objectif de préserver l'existence et la continuité des fermes de proximité dans une logique d'agriculture durable, c'est-à-dire une agriculture paysanne, socialement équitable et écologiquement saine. Les AMAP permettent à des consommateurs d'acheter à un prix juste des produits d'alimentation de qualité de leur choix, en étant informés de leur origine, de la façon dont ils ont été produits et de participer activement à la sauvegarde et au développement de l'activité agricole locale dans le respect d'un développement durable.

**Pour en savoir plus :** <http://miramap.org> - <http://www.amap-idf.org/>



## L'histoire de «La Courgette presloise»

Pascal Deramez, fait partie du réseau des AMAP depuis 2005. Lorsqu'il arrive sur la commune en 2006, il décide de créer une AMAP. La municipalité lui met alors gracieusement un local, puis après avoir trouvé un paysan partenaire, "La Courgette presloise" est officiellement née en octobre 2008. Aujourd'hui environ 40 familles en sont membres et peuvent déguster chaque semaine (de mai à mars) des produits bios régionaux dont ils connaissent l'origine, les producteurs et les conditions d'exploitation. Chaque membre peut s'engager pour des contrats à l'année pour les légumes et les produits laitiers, mais aussi commander selon des dates prédéfinies des produits comme le miel ou les viandes (veau, vache, poulet, pintade, porc).



**Mais, faire partie d'une AMAP, c'est avant tout un état d'esprit. Echanger, partager, écouter, apprendre, être solidaire, agir, telles sont nos valeurs et notre vision. C'est un véritable partenariat qui se noue entre les amapiens et les paysans, producteurs, éleveurs, agriculteurs. Nous les connaissons, nous les rencontrons, nous les soutenons. Régulièrement nous leur rendons visite et suivons leur quotidien.**

Être amapiens c'est aussi faire partie d'un réseau. Nous échangeons également avec d'autres AMAP et différentes associations. Nous organisons des conférences-débats sur les grands sujets de société comme l'enjeu des semences, notre souveraineté alimentaire, notre rapport à l'alimentation ou la biodiversité. Nous proposons également des animations, des échanges de plantes, des idées de recettes, etc.

**Nous serons présents au forum des associations le 6 septembre. C'est avec grand plaisir que nous répondrons à toutes vos questions.**

## D'autres festivités attendent nos adhérents

- **Le Beaujolais nouveau en Novembre**
- **La sortie cabaret au mois de Décembre**
- **Le repas de fin d'année**

**Nos nouveaux locaux** ainsi nous l'espérons que l'animation active que nous maintenons attirent de nouveaux adhérents. Nous notons avec plaisir une augmentation de notre groupe.

**Rencontre tous les jeudis de 14h30 à 18h30**



## Le Foyer rural

**Dimanche  
16 novembre  
Loto dans le  
préau de l'école**

Le Foyer rural vous convie au grand loto d'automne qui pour la seconde fois est organisé au préau de l'école. Les portes seront ouvertes de **14h à 18h**. Tout le monde peut y participer. L'entrée est libre et les cartons seront vendus sur place ainsi que gâteaux et boissons.

De nombreux lots sont à gagner. Nous en profitons pour remercier les commerçants, qui chaque fois nous soutiennent en proposant des lots, des bons de réduction, etc.

Les adhérents recevront une invitation dans leur boîte aux lettres. Une information sera également diffusée via le panneau lumineux et la newsletter quelques semaines avant.

**Renseignements  
auprès de Jeanine  
Benoît 01 64 25 89 06**



## Les Foulées Presloises

Cette 23<sup>ème</sup> édition des foulées PRESLOISES a connu en ce 30 mars un vif succès avec la participation exceptionnelle de 230 coureurs qui se sont élancés sur les deux distances de : 1500 mètres avec 44 enfants et 10.000 mètres avec 186 adultes. Les parcours parfaitement sécurisés par l'ensemble des secours, médecin, sécurité civile et commissaires de courses ont permis un bon déroulement des compétitions. Les résultats rendus très rapidement dans l'enchaînement des arrivées permirent de distribuer les classements et les lots à l'ensemble des participants. Félicitations à tous les coureurs filles et garçons, femmes et hommes qui participèrent à ces courses, un grand merci à toute l'équipe de bénévoles qui en assura l'encadrement.

## Le Point d'Orgue, Nouveaux locaux, nouveau professeur

Depuis le 17 mai 2014, l'école de musique "Le Point d'Orgue" a intégré ses nouveaux locaux. L'association bénéficie désormais de plus de salles, mieux équipées, plus confortables et accessibles aux personnes à mobilité réduite. La municipalité espère ainsi que les élèves comme les professeurs vont s'épanouir dans cette nouvelle structure.



**N**ous tenons tout d'abord à remercier la municipalité pour l'intérêt qu'elle porte à notre association. **Après de nombreuses années d'attente, l'école de musique de Presles a, grâce à la commune, des locaux d'une grande qualité.** Plus grand et plus accessible, ce nouveau lieu permet aux adhérents actuels et futurs du Point d'orgue d'avoir des salles insonorisées, claires et accessibles à tous pour un travail de qualité... Un grand merci !

Nous allons pouvoir relancer la classe "éveil musical", qui faute d'espace et d'accès, ne pouvait pas prendre réellement son envol. L'accessibilité des locaux va permettre aux personnes à mobilité réduite de venir suivre des cours de musique (chose qui ne pouvait pas se faire avant, du fait de l'étage). Mais il y a aussi le fait d'avoir une petite scène dans la grande salle qui permettra aux élèves de faire de petites auditions au sein de chaque classe instrumentale.

Cette scène pourra éventuellement servir pour réunir les artistes auteurs et compositeurs des environs lors de l'orga-

nisation de rencontres amicales. Après dans un futur plus ou moins proche, nous pourrions envisager de faire venir des artistes A.C.I. (Auteur, Compositeur, Interprète) ou autres, pour de petites prestations. En conclusion, de nombreuses possibilités s'offrent à nous et nous permettent de regarder l'avenir avec espoir !

Nous voudrions aussi dans cet article parler du **départ de notre professeur de piano, M. Dominique de Luca**, qui durant 3 ans a donné chez nous des cours d'une rare qualité. Nous tenons à le remercier pour son dévouement au sein de notre association et lui souhaitons bonne route.

Pour le remplacer, **nous accueillerons dès la rentrée prochaine, Mme Valérie LANOIR, en tant que professeur de piano.** Nous lui souhaitons la bienvenue et espérons que le Point d'Orgue saura lui apporter une foultitude d'élèves...

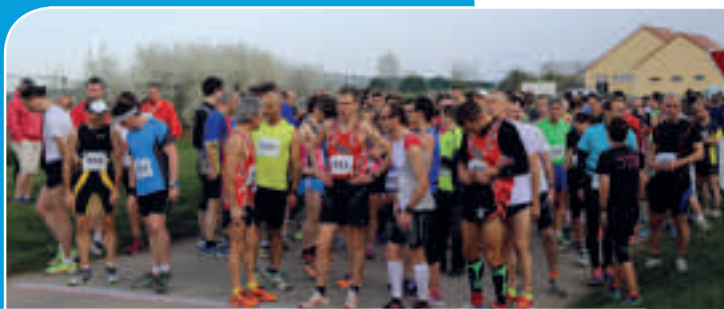
Enfin, nous ne pouvons pas terminer cet article sans remercier l'ensemble de nos professeurs, Mlle Evelyne BASIER (professeur de flûte et formation musicale), M. Thomas DOMENICHINI (professeur de guitare), M. Jonathan CHOPIN (professeur de batterie).

Sans eux, notre école n'existerait pas. Sans leur dévouement, dynamisme et professionnalisme, nous ne trouverions pas le succès attendu. A tous nos professeurs, nous tenons à leur dire MERCI ! Merci aussi à nos élèves pour leur assiduité, leur travail personnel, leur fidélité.

Merci à tous les parents qui nous font confiance et nous apportent leur soutien chaque jour de l'année.

**A bientôt lors du Forum des associations le 06 septembre 2014 à l'école Maurice André à partir de 14h.**

*Dominique Maître, Président*



Résultats masculins	Résultats féminins
<b>Course de 1500 mètres - 44 participants</b>	
PESSIDJOU KAMAHA Thomas (VS Ozoir-la-Ferrière) en 00:05:43	WEXSTEEN Nemy en 00:06:00
LHOMME Adrien (RC Presles) en 00:05:44	THERON Charlène (VS Ozoir-la-Ferrière) en 00:06:14
BARNA Axel en 00:05:47	MATEUS Lola en 00:06:23
<b>Course de 10 000 mètres - 186 participants</b>	
ALIX Herve (Dombasle Athlétisme) en 00:33:58	JACQUES Viviane (FONTENAY TRESIGNY) en 00:44:37
MOROS Jean-Jacques (ES Sucy-en-Brie) en 00:35:25	SEDILLOT Priscilla (COURIR A CHATEAUL) en 00:45:32
GUY Nicolas (Marne et Gondoire Athlet) en 00:36:00	COLLY Marylin (MARNE ET GONDOIRE ATHLET) en 00:47:12

Rendez-vous l'an prochain...



## Le Racing Club de Presles "l'équipe vétérans se maintient"

Le Racing Club de Presles vous donne rendez-vous pour les inscriptions au forum le 6 septembre 2014. Le club s'efforcera d'accueillir toutes les catégories de footballeurs jeunes et moins jeunes en fonction du nombre de joueurs inscrits par catégories et de son encadrement. Venez rejoindre le RCP qui a besoin de toutes bonnes volontés dotées d'un esprit sportif et associatif. Chaque équipe évoluant dans un championnat FFF nous avons besoin de renforcer notre encadrement.

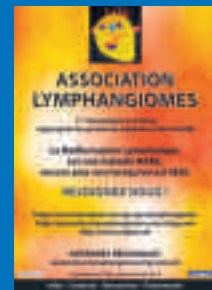
Nous sommes déjà à l'aube de la nouvelle saison, le temps est venu de remercier les entraîneurs et les bénévoles pour le travail effectué sur la saison 2013/2014. L'équipe fanion monte de division, l'équipe vétérans se maintient dans sa division, l'équipe des séniors du dimanche matin révisera sa copie..., les équipes jeunes se sont très honorablement comportées.

Pendant cette longue période hivernale le terrain "public" utilisé pour les entraînements était totalement impraticable et gorgé d'eau, nous avons eu beaucoup trop d'entraînements annulés. Nous demandons à la municipalité de bien prendre en compte ces paramètres dans le choix de la surface du terrain qui sera retenu dans la construction des nouvelles infrastructures. Nous avons fait connaître notre préférence pour une surface synthétique ce pour bénéficier de temps de jeu non-stop.

*Sportivement  
Le président  
Bernard WEISSE*

[association.lymphangiomes@gmail.com](mailto:association.lymphangiomes@gmail.com)

<https://www.facebook.com/groups/lymphangiomeKystiqueCervical/>  
<http://association.lymphangiomes.over-blog.com/>



## Association Lymphangiomes

Notre association a vu le jour le 25 février 2014 et c'est la seule en France à militer pour la maladie rare "Malformation Lymphatique". Nos missions principales : rassembler les familles en créant des antennes régionales / trouver des fonds pour soutenir le groupe de recherche médicale. A ce jour, nous comptons 7 familles actives et 30 membres soutiens. L'argent récolté par les adhésions et les dons a permis de concevoir nos supports de communication (affiches et livrets) diffusés principalement dans les services hospitaliers spécialisés et auprès des praticiens qui suivent les lymphangiomes.

Adhérer c'est garder l'espoir qu'un jour nos enfants guériront. Si vous souhaitez apporter votre soutien ou faire un don, vous pouvez nous contacter via :



## Du 28 au 30 novembre : Salon des Arts 2014

La 9<sup>e</sup> édition du Salon des Arts se déroulera du 28 au 30 novembre à la salle polyvalente. Comme chaque année, nous avons deux invités d'honneur :

- **L'artiste peintre Patrick BERTHAULT**
- **Le sculpteur Jacques Blanchon**

Ce salon, d'une grande qualité, bénéficie d'une excellente notoriété qui dépasse largement nos frontières. En effet, chaque année nous avons le plaisir de recevoir des artistes de nos régions et des pays voisins. Environ quarante exposants nous feront l'honneur de leur présence cette année.

Le vendredi après-midi, le salon ouvrira ses portes aux écoles. Le soir, à partir de 19h, aura lieu le vernissage au cours duquel seront décernés les 5 "Prix du jury" pour les catégories suivantes : pastel, aquarelle, huile, acrylique et sculpture.

Samedi et dimanche, le salon accueillera le grand public. Tous les visiteurs sont amenés à voter pour les catégories "Peinture" et "sculpture". Le "Prix du public" sera remis à la fin du salon.

**Renseignements :**  
**Mme Gautheron : 06 12 78 19 50**  
**et Mme Boullery 06 89 47 41 34**

**EDP :**  
**Philippe DUPONT : 06 07 48 06 92**  
<http://ecole-dessin-peinture-preslesenbrie.org/WordPress3>



*Exposition à la médiathèque*



*la course cycliste*



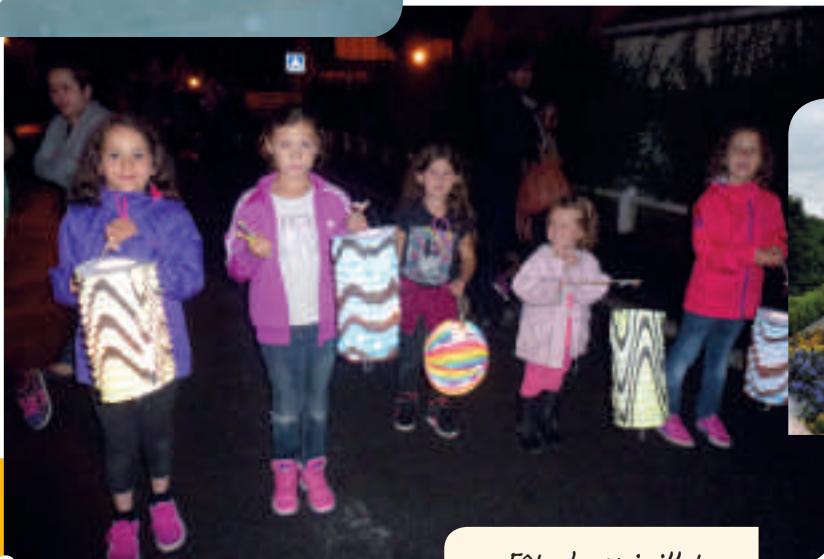
*Opération "A toi de jouer"*



*Le judo*



*Animation "Les petits lecteurs"*



*Fête du 14 juillet*



*Le 8 mai*